



جغرافیای ایران

پایه دهم

مشترک همه رشته‌ها

مؤلف

فرهاد بهرامیان

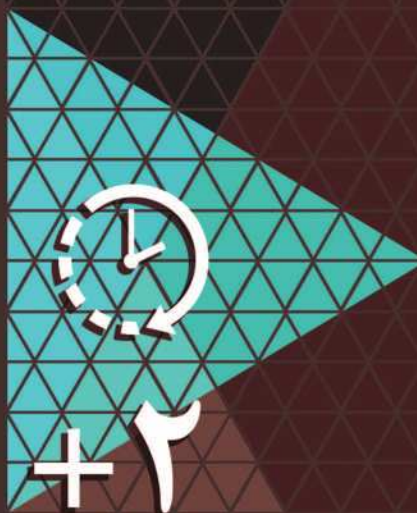
فرمول پست

فرمول پست

۵
نمونه
امتحانی

۷۰۰
پرسش
تشریحی

۸۰
صفحه
درسنامه



ساعت
فیلم
آموزشی
ویژه
شب
امتحان



9 786220 308478

تهران، میدان انقلاب
نیش بازارچه کتاب

www.gajmarket.com

ن و القلم و ما یسطرون

پاک و منزّه است خدایی که نعمت نوشتن را روزی ام قرار داد تا به لطف او، این مجموعه را برای دانش‌آموزان مرز و بوم خود آماده سازم. امید است که با یاری حضرت حق این کار هر چند کوچک نقش بسزایی در موفقیت این عزیزان داشته باشد.

این مجموعه شامل موارد زیر است:

۱. درسنامه کامل هر درس با ذکر تمام جزئیات که با مطالعه آن نکته ناگفته‌ای برای دانش‌آموزان باقی نماند.
 ۲. به تمام سؤالات کتاب درسی شامل سؤالات ابتدا و میان درس و فعالیت‌ها به طور کامل پاسخ داده شده است.
 ۳. در انتهای هر درس، خلاصه هر درس به صورت نمودار، جهت نگاه کلی به آن درس و مطالعه سریع و مرور آن قبل از امتحان آمده است.
 ۴. پس از هر درس مجموعه‌ای از پرسش‌های گوناگون به صورت (صحیح، غلط / چهارگزینه‌ای / جای خالی / وصل کردنی / اصطلاحات و تعاریف / کمانکی / پاسخ کوتاه / پاسخ بلند) آمده است که همانند سؤالات امتحانات نهایی است.
 ۵. دانش‌آموزان با خواندن متن درسنامه می‌توانند به راحتی به پرسش‌های پایان هر درس پاسخ دهند و در صورت ندانستن پاسخ پرسشی می‌توانند به درسنامه مراجعه کرده و پاسخ را دریابند.
- در پایان، نگارش این کتاب را به پدرم «جمشید بهرامیان» و برادرم «فرزاد بهرامیان» تقدیم می‌کنم و امیدوارم پاداش معنوی این نگاره به روح بزرگ این عزیزان برسد.

فهرست

پاسخ	سوالات	درسنامه
۱۱۶	۱۱	۶
۱۱۷	۱۷	۱۳
۱۱۸	۲۵	۲۰
۱۱۹	۳۷	۲۷
۱۲۱	۵۲	۴۱
۱۲۴	۶۵	۵۶
۱۲۵	۸۱	۶۹
۱۲۷	۸۸	۸۴
۱۲۸	۱۰۰	۹۰
۱۳۰	۱۱۲	۱۰۳

درس اول: جغرافیا، علمی برای زندگی بهتر

درس دوم: روش مطالعه و پژوهش در جغرافیا

درس سوم: موقعیت جغرافیایی ایران

درس چهارم: ناهمواری های ایران

درس پنجم: آب و هوای ایران

درس ششم: منابع آب ایران

درس هفتم: ویژگی های جمعیت ایران

درس هشتم: تقسیمات کشوری ایران

درس نهم: سکونتگاه های ایران

درس دهم: توان های اقتصادی ایران

بارم بندی درس جغرافیای ایران

شماره درس	پایانی نوبت دوم (خرداد)، شهریور و دی ماه	نمره
۱	۰/۵	۷ نمره
۲	۰/۵	
۳	۱	
۴	۲/۵	
۵	۲/۵	
۶	۴	۱۳ نمره
۷	۲/۵	
۸	۱	
۹	۲/۵	
۱۰	۳	
جمع	۲۰	۲۰

نمونه سؤال امتحانی



آزمون ۱: نوبت اول ۱۳۴

آزمون ۲: نوبت اول ۱۳۶

آزمون ۳: نوبت دوم ۱۳۷

آزمون ۴: نوبت دوم ۱۳۸

آزمون ۵: نوبت دوم ۱۴۰

پاسخ نامه تشریحی آزمون ۱ تا ۵ ۱۴۲

شب امتحان



نوبت دوم



نوبت اول

1

بخش

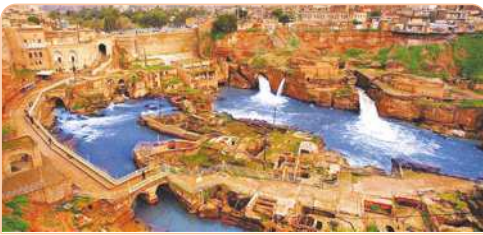


درستامه

و سوالات تشریحی

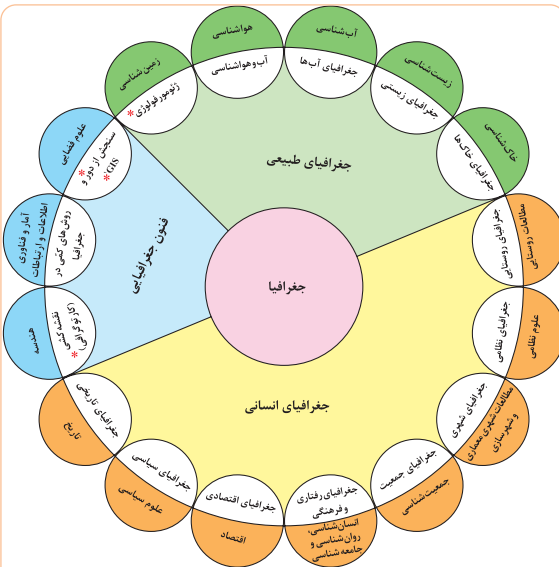
درس اول

جغرافیا، علمی برای زندگی بهتر



سازه‌های آبی شوشتر (استان خوزستان) از بزرگ‌ترین مجموعه‌های صنعتی شناخته شده در عصر پیش از انقلاب صنعتی در جهان است و از سوی سازمان یونسکو (شاهکار نبوغ و خلاقیت) نامیده شده است.

- جغرافیا علم بررسی روابط متقابل انسان و محیط طبیعی برای بهبود زندگی بشر است.
- اطلاعات مربوط به کره زمین، مانند زیستگاه‌های مختلف، آب و هوا، رودها و کوه‌ها و حتی مسائل مربوط به آداب و رسوم و سنت‌ها به ما کمک می‌کند که دانش ما از محیط پیرامون و سایر مکان‌ها افزایش یابد.



ارتباط بین علوم و فنون مختلف جغرافیا و شاخه‌های آن

- انسان در طول تاریخ تلاش کرده است که ناشناخته‌های جهان هستی را معلوم و با استفاده از علوم مختلف، وضع زندگی خود را بهبود بخشد.
- جغرافیا یکی از قدیمی‌ترین دانش‌های بشری است.
- واژه جغرافیا، برای اولین بار توسط اراتوستن دانشمند یونانی ارائه شد که شامل کلمات GEO (زمین) و GRAPHY (ترسیم و توصیف) است.
- جغرافیا از نظر اراتوستن: «علم مطالعه زمین به عنوان جایگاه انسان» است.
- امروزه بسیاری از جغرافی دانان اعتقاد دارند که: جغرافیا آن قسمت از دانش بشری است که به انسان کمک می‌کند با ویژگی‌های طبیعی و انسانی و روابط بین آن‌ها در محیط آشنا شود و از آن‌ها در جهت بهبود زندگی خویش استفاده کند.
- بین جغرافیا و سایر رشته‌ها ارتباط وجود دارد. جغرافیا با کمک گرفتن از سایر علوم به سؤالات خود پاسخ می‌دهد.

* **ژئومورفولوژی:** از کلمات یونانی «Geo» به معنای زمین، «morphe» به معنی شکل و «logos» به معنای مطالعه گرفته شده است. شاخه‌ای از جغرافیای طبیعی است که چگونگی به وجود آمدن اشکال طبیعی مختلف بر سطح زمین و تغییرات چهره زمین بر اثر عوامل درونی و بیرونی را مطالعه می‌کند و به بررسی روابط و طبقه‌بندی این اشکال می‌پردازد.

* **کارتوگرافی:** علم هنر و فناوری تهیه نقشه است. کارتوگرافی سازمان‌دهی نمایش ارتباط و بهره‌برداری اطلاعات زمین است. کارتوگرافی به مفهوم اعم، کلیه عملیات تهیه نقشه را در بر می‌گیرد و به مفهوم اخص، تکنیک‌های تهیه نقشه و پیام‌رسانی اطلاعات جغرافیایی را شامل می‌شود.

* **سیستم اطلاعات جغرافیایی (GIS):** مجموعه‌ای از سخت‌افزارها و نرم‌افزارهای رایانه‌ای که امکان جمع‌آوری، ذخیره، پردازش، تجزیه و تحلیل و نمایش داده‌های مکانی را برای کاربران فراهم آورد.

* **سنجش از دور:** ارسال، دریافت و ثبت اطلاعات فیزیکی و شیمیایی پدیده‌های مختلف زمین از ماهواره‌های مستقر در مدار زمین را سنجش از راه دور می‌گویند.

• برای درک بهتر مطلب به مثال‌های زیر توجه کنید:

مثال ۱ «با افزایش ارتفاع دما کاهش می‌یابد» یک اصل هواشناسی است ولی بررسی تأثیر این رابطه بر مکان و زندگی انسان نظیر: نوع مصالح ساختمانی، منابع آب، فعالیت اقتصادی، جاذبه‌های گردشگری و ... در حوزه آب و هواشناسی است.

۲ علم اقتصاد، تولید، توزیع و مصرف کالاها و خدمات، نظام‌های اقتصادی و عرضه و تقاضا را مطالعه می‌کند و جغرافیای اقتصادی به چگونگی معیشت گروه‌های انسانی در مکان‌های مختلف در رابطه با محیط زندگی‌شان می‌پردازد. فرضاً چگونه منابع معدنی یک ناحیه در شکل‌گیری شهرهای صنعتی تأثیر دارد؟

ایستگاه سؤال

چگونه منابع معدنی یک ناحیه در شکل‌گیری شهرهای صنعتی تأثیر دارد؟

پاسخ وجود منابع معدنی در اطراف شهرها سبب تشکیل شهرها با نقش صنعتی می‌شود زیرا برای ایجاد یک شهر صنعتی در یک ناحیه نیاز به معدن می‌باشد. به طور مثال شهر صنعتی اراک و اصفهان از آن جمله شهرها می‌باشند.

۳ جغرافی‌دان جهت جمع‌آوری و تجزیه و تحلیل اطلاعات مورد نیاز خود از علم آمار و فناوری اطلاعات و ارتباطات کمک گرفته و با استفاده از سخت‌افزار و نرم‌افزارهای متعدد در زمان کوتاه و با دقت زیاد به سؤالات تحقیق خود پاسخ می‌دهد.

نتیجه علم جغرافیا از یافته‌های علوم دیگر استفاده کرده و با یک دید همه‌جانبه بررسی‌ها و مطالعات خود را در مورد پراکندگی پدیده‌ها و روابط بین آن‌ها انجام می‌دهد.

توجه رابطه بین جغرافیا با سایر علوم دو سویه بوده و در یک جریان دو طرفه از داده‌ها و یافته‌های یکدیگر استفاده می‌نمایند.

ایستگاه سؤال

آیا شناخت محیط در جهت بهبود کیفیت زندگی انسان نقش داشته است؟

پاسخ بله، انسان با شناخت بهتر محیط پیرامون خود می‌تواند بهترین محل را از نظر توانایی محیط و منابع موجود در آن برای زندگی انتخاب نماید تا ضمن بهره‌برداری از منابع و استفاده بهینه از آن بتواند سطح کیفی زندگی خود را ارتقا بخشد.

مفاهیم اساسی دانش جغرافیا

برخی از مهم‌ترین مفاهیم جغرافیا

- ۱ مکان
- ۲ روابط متقابل انسان با محیط

۱. مکان

تعریف بسیاری از فعالیت‌های انسان در محل معینی انجام می‌شود که آن را «مکان» می‌نامند. ← **مثال** خانه، مدرسه، مزرعه و کارخانه **پدیده:** به یک واقعیت یا رویداد جغرافیایی که محسوس و مشهود شده باشد گفته می‌شود که می‌تواند عوارض طبیعی یا انسان ساخت باشد.

• در هر مکان، پدیده‌های مختلفی هستند که بر یکدیگر تأثیر گذاشته و به نوبه خود از هم تأثیر می‌پذیرند.

مثال در یک روستا خاک، آب، سرمایه و نیروی انسانی آن بر نوع اشتغال آن اثر می‌گذارد و بالعکس.

توجه روند تأثیرگذاری و تأثیرپذیری به صورت جریانی پیوسته در مکان ادامه دارد و سبب تغییر شکل مکان‌ها می‌شود.

ایستگاه سؤال

از تصاویر زیر چه برداشتی می‌توان کرد؟



میدان آزادی - تهران ۱۳۶۵



میدان آزادی - تهران ۱۳۹۵

پاسخ جریان پیوسته تأثیرگذاری و تأثیرپذیری پدیده‌های مختلف بر یکدیگر باعث تغییر شکل این مکان شده است. همانطور که در تصاویر می‌بینید، در طی سال‌های اخیر میدان گسترش یافته و مسیرها و راه‌های جدیدی به آن اضافه شده است.



بادگیر دو طبقه ابرکوه - استان یزد

۲. روابط متقابل انسان با محیط

- انسان و محیط دو عامل مهم در علم جغرافیا هستند.
- محیط طبیعی، مجموعه‌ای متعادل است. با ورود انسان، زمینه‌های تغییر در محیط فراهم می‌شود.
- هوش و استعداد انسان به او در جهت تغییر کمک می‌کند تا از محیط خود بهره‌مند شود.
- در دهه‌های اخیر، فناوری به کمک انسان آمده و سبب شده است که انسان در محیط، تأثیر بسیاری بگذارد.
- فناوری‌های جدید، انسان را قادر به بهره‌برداری از اعماق زمین کرده و میزان دسترسی انسان را گسترش داده است.
- تصویر مقابل نشان می‌دهد که انسان برای رفع نیازهای خود به تغییر محیط دست می‌زند و در نتیجه محیط طبیعی را به محیط جغرافیایی تبدیل می‌کند.

نکته!



محیط جغرافیایی از تعامل بین محیط طبیعی و محیط انسانی به وجود می‌آید.

مثال سد شاه عباسی (طبرس، خراسان جنوبی) قدیمی‌ترین و بزرگ‌ترین سد قوسی جهان است که یکی از نمونه‌های عالی خلاقیت، دوراندیشی و سخت‌کوشی ایرانیان است.

- عملکرد انسان در ارتباط با محیط طبیعی**
- ۱ درک توان‌ها و استفاده از منابع برای رفع نیازها ← **مثال** کشاورزی
 - ۲ نگاه سودجویانه برای رسیدن به خواسته‌ها ← **مثال** قطع بی‌رویه درختان جنگل

ایستگاه سؤال

کدام‌یک از عملکردهای نگاه سودجویانه برای رسیدن به خواسته‌ها یا درک توان‌ها و استفاده از منابع برای رفع نیازها، تعادل محیط را به مدت طولانی حفظ می‌کند؟

پاسخ درک توان‌ها و استفاده از منابع برای رفع نیازها؛ در این عملکرد، انسان با توجه به نیاز خود و بهره‌برداری مناسب از طبیعت به رفع احتیاجات خود می‌پردازد. مثلاً در کشاورزی اگر بهره‌برداری صحیح انجام شود، خاک تقویت می‌شود اما با قطع بی‌رویه درختان جنگل از توانایی‌های محیط به شدت کاسته می‌شود و جایگزینی نیز برای آن ندارد. نگاه سودجویانه به محیط طبیعی، در درازمدت اثرات منفی روی محیط می‌گذارد.

- از آن‌جا که جغرافیا روابط متقابل انسان را با محیط، مطالعه و بررسی می‌کند، بنابراین شناخت توان‌ها و ظرفیت‌های محیطی بدون دانش جغرافیا ممکن نیست، پس جغرافیا علمی برای زندگی بهتر است.

فعالیت

سؤال عملکرد مثبت و منفی انسان را در هر یک از نواحی زیر بررسی و جدول را کامل کنید.



جنگل گلستان - استان گلستان



زردکوه - چهارمحال و بختیاری



ساحل بندر انزلی - گیلان



کوبر ریگ جن - سمنان

ناحیه	عملکرد مثبت انسان	عملکرد منفی انسان
کوهستانی	- جلوگیری از فرسایش خاک - تولید برق آبی - ایجاد ورزش‌های مناسب	- چرای بی‌رویه دام - گسترش مناطق مسکونی در نقاط مرتفع - آلودگی محیط
جنگلی		
بیابانی		
ساحلی		

پاسخ

ناحیه	عملکرد مثبت انسان	عملکرد منفی انسان
کوهستانی	- جلوگیری از فرسایش خاک - تولید برق آبی - ایجاد ورزش‌های مناسب	- چرای بی‌رویه دام - گسترش مناطق مسکونی در نقاط مرتفع - آلودگی محیط
جنگلی	- کاشت درخت و توسعه جنگل - مراقبت از درختان و نواحی جنگلی - مراقبت از حیوانات جنگلی و جلوگیری از شکار آن‌ها	- قطع بی‌رویه درختان - تبدیل جنگل‌ها به سکونتگاه‌ها - شکار حیوانات
بیابانی	- حفظ و نگهداری پوشش گیاهی جهت جلوگیری از گسترش بیابان‌ها - جلوگیری از فرسایش خاک - تولید برق از انرژی‌های باد و خورشید	- فرسایش خاک - کندن بی‌رویه بوته‌ها و درختان - استفاده بی‌رویه از آب‌های زیرزمینی
ساحلی	- ساختن سدهای دریایی برای جلوگیری از آسیب امواج به ساحل - ایجاد ورزش‌های آبی - توسعه بازرگانی	- آلودگی سواحل - ورود فاضلاب کارخانه و منازل به دریا - صید بی‌رویه ماهیان

کل نگرى یا دید ترکیبى در جغرافیا

چگونگی شکل‌گیری محیط‌های جغرافیایی، که حاصل روابط متقابل انسان و محیط است، سبب می‌شود جغرافی‌دان با دید ترکیبی یا کل‌نگری، موضوعات را مطالعه و بررسی کند؛ زیرا «اجزا و عوامل محیط جغرافیایی در ارتباط با یکدیگر عمل می‌کنند».

نکته

دید ترکیبی، به مطالعه همه‌جانبه و جامع پدیده‌ها با تمام ویژگی‌های آن در یک مکان، گفته می‌شود.

مثال جغرافی‌دان با هدف توسعه یک شهر (به عنوان مثال شهر کوهپایه‌ای سی‌سخت در استان کهگیلویه و بویراحمد) به مطالعه همه‌جانبه می‌پردازد و مسائل زیر را مطرح و مطالعه می‌کند:



شهر کوهپایه‌ای سی‌سخت - کهگیلویه و بویراحمد

- ۱ با تهیه نقشه شهر، امکان گسترش فیزیکی شهر را بررسی می‌کند. ← نقشه خوانی
- ۲ با مطالعه بافت جمعیت شهر، میزان رشد آن و امکان مهاجریپذیری آن را حدس می‌زند. ← جغرافیای جمعیت
- ۳ با مطالعه میزان منابع آب شهر، امکان توسعه شهر را پیش‌بینی می‌کند. ← جغرافیای آب‌ها
- ۴ با مطالعه فعالیت‌های لرزه‌شناسی زمین امکان توسعه فیزیکی شهر را مطالعه می‌کنند. ← زمین‌شناسی

فعالیت



روستای پالنگان - کامیاران - کردستان

سؤال اگر بخواهید با دید ترکیبی، روستای مقابل را مورد مطالعه قرار دهید، با توجه به شکل چه سؤالاتی برای آن طرح می‌کنید؟

پاسخ ۱. شیب قرارگیری روستا چگونه است؟

۲. آیا وقوع سیل در این روستا امکان پذیر است؟

۳. آیا محل قرار گرفتن روستا بر روی گسل می‌باشد؟

۴. آیا دسترسی به راه‌های ارتباطی وجود دارد؟

۵. آیا امکان باغداری در روستا فراهم می‌باشد؟

درس در یک نگاه



الف درست یا نادرست

۱. جغرافیا با کمک گرفتن از سایر علوم به سؤالات خود پاسخ می‌دهد.
۲. جغرافیای اقتصادی از زیرشاخه‌های جغرافیای طبیعی محسوب می‌شود.
۳. محیط طبیعی مجموعه‌ای متعادل است که با ورود انسان زمینه‌های تغییر در آن فراهم می‌شود.
۴. یک جغرافی‌دان محیط مورد مطالعه خود را با دید جزءنگری مورد بررسی قرار می‌دهد.
۵. هواشناسی از زیرشاخه‌های جغرافیای زیستی است.

ب جای خالی

۶. اراتوستن جغرافیا را از کلمات GEO به معنی و GRAPHY به معنی نام برده است.
۷. جغرافیای زیستی از زیرشاخه‌های می‌باشد.
۸. دو عامل مهم در علم جغرافیا و می‌باشد.
۹. چگونگی شکل‌گیری محیط‌های جغرافیایی حاصل و است.
۱۰. روش‌های کمی در جغرافیا از زیرشاخه‌های می‌باشد.
۱۱. جغرافیای تاریخی از زیرشاخه‌های محسوب می‌شود.
۱۲. سازه‌های آبی شوشتراز سوی سازمان یونسکو و نامیده شده است.
۱۳. بزرگ‌ترین و قدیمی‌ترین سد قوسی جهان است.

ج کمانکی

۱۴. جغرافیا با یک دید (همه جانبه - یک جانبه) به مطالعه و بررسی پدیده‌ها می‌پردازد.
۱۵. جغرافی‌دان با دید (جزءنگری - ترکیبی) موضوعات را مورد مطالعه و بررسی قرار می‌دهد.
۱۶. جغرافیای جمعیت از زیرمجموعه‌های جغرافیای (طبیعی - انسانی) می‌باشد.
۱۷. انسان برای رفع نیازهای خود به (تثبیت - تغییر) محیط دست می‌زند.
۱۸. جغرافیای نظامی از زیرشاخه‌های (جغرافیای انسانی - فنون جغرافیایی) می‌باشد.

د برقراری ارتباط

۱۹. هریک از موارد سمت راست با کدام یک از موارد سمت چپ ارتباط دارد؟ (در ستون سمت چپ دو مورد اضافی است).

(۱) مکان	آ) از زیرشاخه‌های جغرافیای طبیعی
(۲) جغرافیای سیاسی	ب) خانه، مزرعه و مدرسه را چه می‌نامند؟
(۳) سنجش از دور	پ) از زیرشاخه‌های جغرافیای انسانی
(۴) جغرافیای آب‌ها	ت) از قدیمی‌ترین علوم جهان
(۵) جغرافیا	ث) از زیرشاخه‌های جغرافیای شهری
(۶) محیط	
(۷) مطالعات شهری معماری	

ه چهارگزینه‌ای

۲۰. مطالعه زیستگاه‌های مختلف، آب و هوا، کوه‌ها و حتی مسائل مربوط به آداب و رسوم چه کمکی به ما می‌کند؟
 - ۱) دانش مناسب به محیط زیست و پدیده‌های جغرافیایی بیش ترمی شود. (۲) برنامه‌ریزی در مورد آینده و استفاده از طبیعت کامل می‌شود.
 - ۳) دانش ما از محیط پیرامون و سایر مکان‌ها افزایش می‌یابد. (۴) سبب بهبود کیفیت زندگی و شناخت عناصر زمین می‌شود.
۲۱. جغرافیا چگونه به سؤالات خود پاسخ می‌دهد؟
 - ۱) تحقیق و مطالعه در طبیعت
 - ۲) از طریق تعامل با علوم انسانی
 - ۳) با کمک گرفتن از سایر علوم
 - ۴) با دید کل‌نگری و ترکیبی به جغرافیا

۲۲. کدام یک از گزینه‌ها زیرمجموعه فنون جغرافیایی محسوب می‌شوند؟

- (۱) نقشه‌کشی - ژئومورفولوژی - جغرافیای خاک‌ها
 (۲) روش‌های کمی در جغرافیا - نقشه‌کشی - آب و هواشناسی
 (۳) سنجش از دور و GIS - نقشه‌کشی - روش‌های کمی در جغرافیا
 (۴) سنجش از دور و GIS - جغرافیای زیستی - ژئومورفولوژی

۲۳. هندسه، علوم فضایی، آمار و فناوری اطلاعات و ارتباطات به ترتیب زیرشاخه‌های کدام علوم جغرافیایی می‌باشند؟

- (۱) روش‌های کمی در جغرافیا - نقشه‌کشی - سنجش از دور و GIS
 (۲) سنجش از دور و GIS - روش‌های کمی در جغرافیا - نقشه‌کشی
 (۳) نقشه‌کشی - سنجش از دور و GIS - روش‌های کمی در جغرافیا
 (۴) سنجش از دور و GIS - نقشه‌کشی - روش‌های کمی در جغرافیا

۲۴. تصویرمقابل نشان‌دهنده کدام موضوع جغرافیایی است؟

- (۱) در منطقه کویر گرمای شدید به چشم می‌خورد.
 (۲) تبدیل محیط طبیعی به محیط جغرافیایی است.
 (۳) بادگیرها سبب تعدیل آب و هوا می‌شوند.
 (۴) محیط انسانی بر محیط طبیعی غلبه دارد.

۲۵. هریک از موارد زیر، در کدام حیطه قرار می‌گیرد؟

«با مطالعه میزان منابع آب شهر، امکان توسعه شهر را پیش‌بینی می‌کند - با تهیه نقشه شهر امکان گسترده‌گی فیزیکی را بررسی می‌کند.»

- (۱) نقشه‌خوانی - جغرافیای جمعیت
 (۲) جغرافیای آب‌ها - نقشه‌خوانی
 (۳) نقشه‌خوانی - جغرافیای آب‌ها
 (۴) جغرافیای آب‌ها - جغرافیای جمعیت

۲۶. کدام گزینه از زیرشاخه‌های جغرافیای انسانی نیست؟

- (۱) جغرافیای روستایی
 (۲) جغرافیای شهری
 (۳) جغرافیای خاک‌ها
 (۴) جغرافیای تاریخی

۲۷. این پرسش که «چگونه منابع معدنی یک ناحیه در شکل‌گیری شهرهای صنعتی تأثیر دارد؟» در کدام شاخه علم جغرافیا بررسی می‌شود؟

- (۱) جغرافیای اقتصادی
 (۲) زمین‌شناسی
 (۳) جغرافیای جمعیت
 (۴) مطالعات شهری

و اصطلاحات و تعاریف

۲۸. مکان: ۲۹. پدیده: ۳۰. دید ترکیبی:

ز پاسخ کوتاه

۳۱. واژه جغرافیا اولین بار توسط چه کسی ارائه شد؟
 ۳۲. مهم‌ترین مفاهیم علم جغرافیا کدامند؟ نام ببرید.
 ۳۳. نقشه‌کشی (کارتوگرافی) از زیرشاخه‌های کدام علم جغرافیا است؟
 ۳۴. هدف انسان از مطالعه ناشناخته‌های جهان هستی در طول تاریخ چیست؟
 ۳۵. ژئومورفولوژی از زیرشاخه‌های کدام علم جغرافیا می‌باشد؟
 ۳۶. محیط جغرافیایی چگونه پدید می‌آید؟
 ۳۷. اراتوستن جغرافیا را چگونه تعریف کرده است؟
 ۳۸. سه شاخه اصلی علم جغرافیا را بنویسید.
 ۳۹. زیرشاخه‌های جغرافیای رفتاری و فرهنگی را بنویسید.

ح پاسخ بلند

۴۰. جغرافیا چیست؟
 ۴۱. چرا جغرافیا علمی برای زندگی بهتر است؟
 ۴۲. چرا جغرافی دانان با دید ترکیبی یا کل‌نگری موضوعات را مطالعه و بررسی می‌کنند؟
 ۴۳. چه عواملی به انسان در جهت بهره‌برداری از محیط کمک می‌کنند؟
 ۴۴. عملکرد انسان در ارتباط با محیط طبیعی به چند گونه است؟ توضیح دهید.
 ۴۵. علم اقتصاد با جغرافیای اقتصادی چگونه ارتباط می‌یابد؟
 ۴۶. رابطه هواشناسی و شاخه آب و هواشناسی را با ذکر مثال توضیح دهید.
 ۴۷. جغرافی دان چگونه از علم آمار و فناوری اطلاعات استفاده می‌نماید؟ توضیح دهید.
 ۴۸. رابطه علم جغرافیا با سایر علوم چگونه است؟ توضیح دهید.
 ۴۹. امروزه جغرافی دانان علم جغرافیا را چگونه تعریف می‌کنند؟
 ۵۰. مکان‌ها چگونه تغییر شکل می‌یابند؟ با مثال توضیح دهید.
 ۵۱. فناوری‌های جدید چه تأثیری در روابط انسان با محیط داشته است؟
 ۵۲. جغرافی دانان با هدف توسعه یک شهر چه مسائلی را طرح و مطالعه می‌کنند؟

۴
بخش



پاسخنامه

جغرافیا، علمی برای زندگی بهتر

 درس
۱

- ۲۹ | پدیده: یک واقعیت یا رویداد جغرافیایی که محسوس و مشهود است که می‌تواند عوارض طبیعی یا انسان‌ساخت باشد.
- ۳۰ | دید ترکیبی: مطالعه همه جانبه و جامع پدیده‌ها با تمام ویژگی‌های آن در یک مکان
- ۳۱ | اراتوستن
- ۳۲ | مکان و روابط متقابل انسان با محیط
- ۳۳ | فنون جغرافیایی
- ۳۴ | بهبود وضع زندگی خود
- ۳۵ | جغرافیای طبیعی
- ۳۶ | از تعامل بین محیط طبیعی و محیط انسانی
- ۳۷ | علم مطالعه زمین به عنوان جایگاه انسان
- ۳۸ | ۱) جغرافیای انسانی ۲) جغرافیای طبیعی ۳) فنون جغرافیایی
- ۳۹ | ۱) انسان‌شناسی ۲) روان‌شناسی ۳) جامعه‌شناسی
- ۴۰ | جغرافیا علم بررسی روابط متقابل انسان و محیط طبیعی برای بهبود زندگی بشر است.
- ۴۱ | از آن‌جا که جغرافیا روابط متقابل انسان را با محیط، مطالعه و بررسی می‌کند؛ بنابراین شناخت توان‌ها و ظرفیت‌های محیطی بدون دانش جغرافیا ممکن نیست پس جغرافیا علمی برای زندگی بهتر است.
- ۴۲ | چگونگی شکل‌گیری محیط‌های جغرافیایی، که حاصل روابط متقابل انسان و محیط است، سبب می‌شود جغرافی‌دان با دید ترکیبی یا کل‌نگری، موضوعات را مطالعه و بررسی کند؛ زیرا اجزا و عوامل محیط جغرافیایی در ارتباط با یکدیگر عمل می‌کنند.
- ۴۳ | هوش و استعداد انسان به او در جهت تغییر کمک می‌کند تا از محیط خود بهره‌مند شود. در دهه‌های اخیر، فناوری به کمک انسان آمده و سبب شده است که انسان در محیط، تأثیر بسیاری بگذارد.
- ۴۴ | ۱) درک توان‌ها و استفاده از منابع برای رفع نیازها ۲) نگاه سودجویانه برای رسیدن به خواسته‌ها
- ۴۵ | علم اقتصاد تولید، توزیع و مصرف کالاها و خدمات، نظام‌های اقتصادی و عرضه و تقاضا را مطالعه می‌کند و جغرافیای اقتصادی به چگونگی معیشت گروه‌های انسانی در مکان‌های مختلف در رابطه با محیط زندگی‌شان می‌پردازد.
- ۴۶ | این‌که با افزایش ارتفاع دما کاهش می‌یابد یک اصل هواشناسی است، ولی بررسی تأثیر این رابطه بر مکان و زندگی انسان نظیر: نوع مصالح ساختمانی، منابع آب، فعالیت اقتصادی، جاذبه‌های گردشگری و ... در حوزه آب و هواشناسی است.
- ۴۷ | جغرافی‌دان جهت جمع‌آوری و تجزیه و تحلیل اطلاعات مورد نیاز خود از علم آمار و فناوری اطلاعات و ارتباطات کمک گرفته و با استفاده از سخت‌افزار و نرم‌افزارهای متعدد در زمان کوتاه و با دقت زیاد به سؤالات تحقیق خود پاسخ می‌دهد.

- ۱ | درست
- ۲ | نادرست؛ جغرافیای اقتصادی از زیرمجموعه‌های جغرافیای انسانی است.
- ۳ | درست
- ۴ | نادرست؛ جغرافی‌دان با دید کل‌نگری و ترکیبی بررسی موضوعات جغرافیایی را انجام می‌دهد.
- ۵ | نادرست؛ هواشناسی از زیرشاخه‌های آب‌وهواشناسی است.
- ۶ | زمین - ترسیم و توصیف
- ۷ | جغرافیای طبیعی
- ۸ | انسان - محیط
- ۹ | روابط متقابل انسان - محیط
- ۱۰ | فنون جغرافیایی
- ۱۱ | جغرافیای انسانی
- ۱۲ | شاهکار نبوغ - خلاقیت
- ۱۳ | سد شاه عباسی
- ۱۴ | همه جانبه
- ۱۵ | ترکیبی
- ۱۶ | انسانی
- ۱۷ | تغییر
- ۱۸ | جغرافیای انسانی
- ۱۹ | ۴ (آ) ۱ (ب) ۲ (پ)
- ۲۰ | گزینه (۳) - مطالعهٔ موارد طبیعی در جغرافیا سبب افزایش دانش ما از محیط پیرامون و سایر مکان‌ها می‌شود.
- ۲۱ | گزینه (۳) - جغرافیا سؤالات خود را با کمک گرفتن از سایر علوم پاسخ می‌دهد.
- ۲۲ | گزینه (۳) - سنجش از دور و GIS، نقشه‌کشی و روش‌های کمی در جغرافیا از زیرشاخه‌های اصلی فنون جغرافیایی می‌باشند.
- ۲۳ | گزینه (۳) - هندسه از زیرشاخه‌های نقشه‌کشی، علوم فضایی از زیرشاخه‌های سنجش از دور، آمار و فناوری اطلاعات از زیرشاخه‌های روش‌های کمی می‌باشد.
- ۲۴ | گزینه (۲) - در این تصویر محیط طبیعی به محیط جغرافیایی تبدیل شده است.
- ۲۵ | گزینه (۲) - مطالعهٔ میزان آب شهر، در حیطهٔ جغرافیای آب‌ها و تهیهٔ نقشهٔ شهر و گسترش فیزیکی آن در حیطهٔ نقشه‌خوانی قرار دارد.
- ۲۶ | گزینه (۳) - جغرافیای خاک‌ها از زیرشاخه‌های جغرافیای طبیعی می‌باشد.
- ۲۷ | گزینه (۱)
- ۲۸ | مکان: بسیاری از فعالیت‌های انسان در محل معینی انجام می‌شود که آن را مکان می‌گویند؛ مثل خانه و مدرسه

۷۱ | گزینه (۴) - در تدوین یک فرضیه، فرضیه‌ها نقش راهنما را دارند و به فعالیت‌هایی جهت می‌دهد که قرار است، انجام شود.

۷۲ | گزینه (۳) - موضوع پژوهش در ارائه فرضیه توسط پژوهشگر نقشی ندارد.

۷۳ | گزینه (۲) - هر سه شکل روش کتابخانه‌ای جمع‌آوری اطلاعات را نشان می‌دهند.

۷۴ | گزینه (۳) - تدوین فرضیه

۷۵ | پاسخ پیشنهادی و حدس اندیشمندانه محقق به سؤال تحقیق است.

۷۶ | حذف اطلاعات غیر ضروری و حفظ اطلاعات مرتبط با پژوهش و تجزیه و تحلیل اطلاعات

۷۷ | پردازش اطلاعات

۷۸ | نتیجه‌گیری و ارائه پیشنهادها

۷۹ | روش کتابخانه‌ای - روش میدانی

۸۰ | پرسش‌نامه - مصاحبه - مشاهده

۸۱ | طرح سؤال و بیان مسئله

۸۲ | سؤال چه کسی یا چه کسانی؟

۸۳ | سؤال کجا؟ ← با رکن اساسی جغرافیا یعنی مکان وقوع پدیده سروکار دارد.

سؤال چه چیز؟ ← بر ماهیت هر پدیده یا مسئله، دلالت دارد.

سؤال چرا؟ ← به علت وقوع پدیده می‌پردازد.

سؤال چه موقع؟ ← بر روند زمانی موضوعات می‌پردازد.

سؤال چه کسی یا چه کسانی؟ ← انسان و روابط متقابل او را با محیط مورد توجه قرار می‌دهد.

سؤال چطور؟ ← به بررسی سیر تکوین و تحول پدیده می‌پردازد.

۸۴ | ۱ | طرح سؤال و بیان مسئله ۲ | تدوین فرضیه ۳ | جمع‌آوری اطلاعات ۴ | پردازش اطلاعات ۵ | نتیجه‌گیری و ارائه پیشنهادها

۸۵ | ابتدا باید مسئله خود را به صورت واضح و روشن بیان کند، بهتر است صورت مسئله را به شکل سؤالی نوشته و از عبارات خبری یا جملات کلی و نامعلوم جلوگیری شود. در این مرحله پژوهشگر از خود می‌پرسد انجام این پژوهش چه اهمیتی دارد.

۸۶ | زیرا فرضیه‌ها در هر پژوهش، نقش راهنما را دارد و به فعالیت‌هایی جهت می‌دهد که قرار است انجام شود. پژوهشگر با توجه به مسئله خود، پیشنهادها و خبرهای اولیه را در چارچوب مسئله پژوهش خود ارائه می‌کند.

۸۷ | او با این کار نسبت به موضوع اطلاعات بیش‌تری پیدا می‌کند و مهم‌تر از همه پی‌می‌برد سؤالی که برایش پیش آمده قبلاً پاسخ داده شده است یا خیر.

۸۸ | به میزان دانش، تجربیات و سوابق پژوهشی در دسترس او بستگی دارد.

۸۹ | پژوهشگر در این روش برای گردآوری اطلاعات ناگزیر است به مکان مورد تحقیق برود و با مراجعه به افراد یا محیط و برقراری ارتباط مستقیم با مکان مورد مطالعه به گردآوری اطلاعات بپردازد. در واقع او باید ابزار سنجش و اطلاعاتی خود را به مکان مورد نظر ببرد.

۴۸ | علم جغرافیا از یافته‌های علوم دیگر استفاده کرده و با یک دید همه‌جانبه بررسی‌ها و مطالعات خود را در مورد پراکندگی پدیده‌ها و روابط بین آن‌ها انجام می‌دهد. البته رابطه بین جغرافیا با سایر علوم دو سویه بوده و در یک جریان دو طرفه از داده‌ها و یافته‌های یکدیگر استفاده می‌نمایند.

۴۹ | امروزه بسیاری از جغرافی‌دانان اعتقاد دارند که جغرافیا آن قسمت از دانش بشری است که به انسان کمک می‌کند با ویژگی‌های طبیعی و انسانی و روابط بین آن‌ها در محیط آشنا شود و از آن‌ها در جهت بهبود زندگی خویش استفاده کند.

۵۰ | در هر مکان، پدیده‌های مختلفی هستند که بر یکدیگر تأثیر گذاشته و به نوبه خود از هم تأثیر می‌پذیرند. به طور مثال یک روستا را در نظر بگیرید که خاک، آب، سرمایه و نیروی انسانی آن بر نوع اشتغال آن اثر می‌گذارد و بالعکس. این روند تأثیرگذاری و تأثیرپذیری به صورت جریانی پیوسته در مکان ادامه دارد و سبب تغییر شکل مکان‌ها می‌شود.

۵۱ | فناوری‌های جدید، انسان را قادر به بهره‌برداری از اعماق زمین کرده و میزان دسترسی انسان را گسترش داده است.

۵۲ | ۱ | با تهیه نقشه شهر، امکان گسترش فیزیکی شهر را بررسی می‌کند. (نقشه‌خوانی) ۲ | با مطالعه بافت جمعیت شهر، میزان رشد آن و امکان مهاجرپذیری آن را حدس می‌زند. (جغرافیای جمعیت) ۳ | با مطالعه میزان منابع آب شهر، امکان توسعه شهر را پیش‌بینی می‌کند. (جغرافیای آب‌ها)

روش مطالعه و پژوهش در جغرافیا

درس
۲

۵۳ | درست

۵۴ | نادرست؛ صورت مسئله به شکل سؤالی نوشته می‌شود.

۵۵ | نادرست؛ آخرین مرحله نتیجه‌گیری و ارائه پیشنهادات است.

۵۶ | درست

۵۷ | نادرست؛ در برخی پژوهش‌ها، تمام تلاش پژوهشگر در کتابخانه صورت می‌گیرد و در برخی دیگر، بخشی از پژوهش در آن‌جا انجام می‌شود.

۵۸ | مکان

۵۹ | کتابخانه‌ای

۶۰ | پردازش

۶۱ | فرضیه‌سازی

۶۲ | زمانی

۶۳ | تحقیق - پژوهش

۶۴ | سابقه - پیشینه مسئله - نتایج پژوهش دیگران

۶۵ | علت

۶۶ | فرضیه

۶۷ | میدانی

۶۸ | ۴ (آ) | ۱ (ب) | ۶ (پ) | ۳ (ت)

۶۹ | گزینه (۴) - رکن اساسی جغرافیا مکان می‌باشد.

۷۰ | گزینه (۱) - «چه چیز» یا همان «ماهیت» هر پدیده را مورد سؤال قرار می‌دهد.