

پرسش‌های چهارگزینه‌ای درس اول

- ۱- کدام یک از گزینه‌های زیر به یک بیان علمی اشاره دارد؟
 ۱) گزاره ۲) فرضیه ۳) تماد ۴) مسئله
- ۲- کدام یک از گزینه‌های زیر جمله‌ای است که به صورت خردمندانه در پاسخ به یک سؤال طرح می‌شود؟
 ۱) مسئله ۲) نظریه ۳) گزاره ۴) فرضیه
- ۳- کدام یک از روابط زیر یک رابطه دو سویه است؟
 ۱) فرضیه - پاسخ ۲) مسئله - نتیجه ۳) مسئله - فرضیه ۴) فرضیه - نتیجه
- ۴- کدام یک از گزینه‌های زیر صحیح نیست؟
 ۱) فرضیه در صورت تأیید شدن به قانون تبدیل می‌شود.
 ۲) مجموعه‌ای از قوانین علمی، یک نظریه را شکل می‌دهند.
 ۳) احتمال تأیید شدن فرضیه بیشتر از تأیید شدن آن است.
 ۴) نظریه‌های علوم تجربی را براساس سودمندی و کاربردپذیری می‌سنجند.
- ۵- کدام گزینه سلسله‌مراتب گزاره‌های علمی را به درستی بیان کرده است؟
 ۱) فرضیه - مسئله - اصول یا قوانین - نظریه ۲) مسئله - فرضیه - اصول یا قوانین - نظریه
 ۳) مسئله - اصول یا قوانین - نظریه - فرضیه ۴) فرضیه - مسئله - نظریه - اصول یا قوانین
- ۶- مسئله فرضیه نظریه اصول یا قوانین چرا همه نظریه‌ها در دو سطح صوری و تجربی به یک اندازه رشد نکرده‌اند؟
 ۱) به دلیل قابل تجربه نبودن
 ۲) به دلیل این‌که ساختار تجربی برخی نظریه‌ها قابل بررسی صوری نیست.
 ۳) به دلیل این‌که ساختار صوری برخی نظریه‌ها قابل بررسی تجربی نیست.
 ۴) به دلیل نداشتن قابلیت تکرارپذیری
- ۷- کدام یک از گزاره‌های زیر به اهداف علم روان‌شناسی اشاره دارد؟
 ۱) بیان دقیق و روشن مفهوم مورد نظر ۲) بیان جزایی آن پدیده
 ۳) پیش‌بینی اتفاقات ۴) کنترل متغیرها
- ۹- «خشونت کودکان به دلیل تماشاگرانه‌های تلویزیونی خشن است.» این عبارت به کدام یک از اهداف روان‌شناسی اشاره دارد؟
 ۱) تبیین ۲) توصیف ۳) کنترل ۴) پیش‌بینی
- ۱۰- هدف نهایی همه علوم تجربی چیست؟
 ۱) توصیف و تبیین ۲) تبیین و پیش‌بینی ۳) تبیین و پیش‌بینی و کنترل و پیش‌بینی
- ۱۱) استناد به نظر صاحب‌نظران ۱۲) شیوه خردگرایانه
 ۱۳) شیوه خردگرایانه ۱۴) شیوه مبتنی بر سیر و سلوک
 ۱۵) شیوه خردگرایانه ۱۶) شیوه مبتنی بر سیر و سلوک
 ۱۷) شیوه خردگرایانه ۱۸) شیوه مبتنی بر سیر و سلوک
 ۱۹) شیوه خردگرایانه ۲۰) شیوه مبتنی بر سیر و سلوک



- ۱۳- فردی در ارائه پایان‌نامه خود به «آیات قرآن» استناد کرد. او از کدام‌یک از منابع کسب شناخت استفاده کرده است؟
 (۱) استناد به نظر صاحب‌نظران و مقام صلاحیت‌دار
 (۲) شیوه مبتنی بر سیر و سلوک
 (۳) روش‌های شهودی
 (۴) روش علمی
- ۱۴- عواجهه دانشمند با مسئله، به صورت _____ است.
 (۱) منظم و قاعده‌مند
 (۲) ثابت و مشخص
 (۳) جریانی پیوسته و منظم
 (۴) علمی و عملیاتی
- ۱۵- دانشندان به واسطه چه چیزی موقعیت ناشناخته را روشن می‌سازند؟
 (۱) طرح مسئله
 (۲) روش علمی
 (۳) پیش‌بینی
 (۴) فرایند جست‌وجو
- ۱۶- «آب همیشه در دمای ۱۰۰ درجه سانتی‌گراد می‌جوشد» این عبارت به کدام ویژگی روش علمی اشاره دارد؟
 (۱) تعریف عملیاتی
 (۲) ایهام‌زدایی
 (۳) تکرارپذیری
 (۴) کنترل
- ۱۷- ویژگی‌های روش علمی کدام است؟
 (۱) تعریف عملیاتی - کنترل
 (۲) تعریف عملیاتی - تکرارپذیری
 (۳) تکرارپذیری - کنترل
 (۴) تکرارپذیری - تبیین
- ۱۸- در روش علمی باید متغیر موردنظر به صورت عینی و دقیق تعریف شود. این موضوع به کدام ویژگی روش علمی اشاره دارد؟
 (۱) کنترل
 (۲) تکرارپذیری
 (۳) تعریف عملیاتی
 (۴) پیش‌بینی
- ۱۹- کدام‌یک از گزینه‌های زیر صحیح نیست؟
 (۱) روان‌شناسی علم مطالعه رفتار و فرایندهای ذهنی است.
 (۲) تعریف واحدی برای روان‌شناسی وجود دارد.
 (۳) مطالعه رفتار اشاره به هر نوع فعالیت مورد مشاهده جاندار دارد.
 (۴) فرایندهای ذهنی یا شناخت، دلالت بر بسیاری از رفتارها و کنش‌های غیرقابل مشاهده مستقیم در انسان دارد.
- ۲۰- فرایند بازنمایی اطلاعات موجود در حافظه چه نام دارد؟
 (۱) استدلال
 (۲) ادراک
 (۳) توجه
 (۴) تفکر
- ۲۱- به فرایندهای توجه، ادراک و حافظه چه می‌گویند؟
 (۱) شناخت عالی
 (۲) شناخت پایه
 (۳) پردازش
 (۴) تفکر
- ۲۲- به انواع تفکر _____ می‌گویند.
 (۱) شناخت عالی
 (۲) شناخت پایه
 (۳) پردازش
 (۴) حافظه
- ۲۳- از مرحله توجه تا تصمیم‌گیری _____ نامیده می‌شود.
 (۱) شناخت عالی
 (۲) تفکر
 (۳) شناخت
 (۴) پردازش
- ۲۴- کودکی به مغازه می‌رود و لباسی را به خاطر رنگ و عکس کارتونی روی آن انتخاب می‌کند. او چه پردازشی کرده است؟
 (۱) ادراکی
 (۲) حسی
 (۳) شناختی
 (۴) مفهومی
- ۲۵- عالی‌ترین مرحله شناخت کدام است؟
 (۱) حل مسئله و ادراک
 (۲) حل مسئله و تصمیم‌گیری
 (۳) تصمیم‌گیری و پردازش
 (۴) قضاوت
- ۲۶- هرچه پردازش _____ باشد، شناخت شکل گرفته، پایدارتر و کارآمدتر است.
 (۱) ادراکی‌تر
 (۲) کاربردی‌تر
 (۳) سطحی‌تر
 (۴) مفهومی‌تر
- ۲۷- تعریف روبه‌رو دارای چند واژه اصلی است؟ «فرایند جست‌وجوی با قاعده و نظام‌دار برای مشخص کردن یک موقعیت نامعین»
 (۱) ۲ واژه
 (۲) ۳ واژه
 (۳) ۴ واژه
 (۴) ۵ واژه
- ۲۸- این‌که یافته‌های روش علمی، خصوصی و شخصی نیست، اشاره به کدام ویژگی روش علمی دارد؟
 (۱) عملیاتی بودن
 (۲) تکرارپذیری
 (۳) عینی و تجربه‌پذیر بودن
 (۴) آزمون‌پذیری

۲۹- عبارات زیر به ترتیب به کدام یک از روش‌های جمع‌آوری اطلاعات اشاره دارند؟

- «در همه‌پرسی‌ها معمولاً استفاده می‌شود - بسیار وقت‌گیر و نیازمند آموزش ویژه است - برای اخذ اطلاعات عمیق مورد استفاده قرار می‌گیرد»
 ۱) مصاحبه بدون ساختار - مصاحبه بدون ساختار - آزمون‌ها
 ۲) مصاحبه ساختاریافته - مصاحبه بدون ساختار - مصاحبه بدون ساختار
 ۳) مصاحبه ساختاریافته - مشاهده - آزمون‌ها
 ۴) مصاحبه بدون ساختار - مصاحبه ساختاریافته - مصاحبه بدون ساختار

۳۰- کدام گزینه ابزاری جهت به کثرت در آوردن ویژگی‌های روان‌شناختی است؟

- ۱) آزمون ۲) پرسش‌نامه ۳) مشاهده ۴) مصاحبه

۳۱- کدام یک از گزینه‌های زیر صحیح نیست؟

- ۱) روان‌شناسی بالینی یکی از گرایش‌های مهم روان‌شناسی است.
 ۲) روان‌شناس ۴ سال در مقطع کارشناسی تحصیل می‌کند.
 ۳) سال در زمینه اختلالات روانی، تشخیص و درمان، آموزش می‌بیند. (روان‌پزشک پس از دوره پزشکی عمومی، ۳ سال در زمینه اختلالات روانی، تشخیص و درمان، آموزش می‌بیند.)
 ۴) شانس با کمک درمان‌های دارویی اختلالات را درمان می‌کنند.

- ۱) پیش‌بینی - قواعد خاص و معینی
 ۲) کنترل - علت‌های زیاد و متنوعی
 ۳) تبیین - علت‌های زیاد و متنوعی
 ۴) توصیف - قواعد خاص و معینی

۳۳- دو عبارت زیر به ترتیب به کدام گزینه اشاره می‌کنند؟

«آب در دمای صد درجه می‌جوشد - علت سبز بودن برگ درختان چیست؟»

- ۱) فرضیه - فرضیه ۲) فرضیه - طرح مسئله ۳) طرح مسئله - فرضیه ۴) طرح مسئله - طرح پرسش

۳۴- در ارتباط با تعریف روش علمی کدام گزینه صحیح نیست؟

- ۱) دانشمند با طرح مسئله موفقیت ناشناخته را روشن می‌سازد.
 ۲) در روش علمی همواره به دنبال جست‌وجوی چیزی هستیم.
 ۳) در جست‌وجوی چیزی بودن باعث می‌شود تا روش علمی هدفمند باشد. ۴) نظام‌دار بودن به این معناست که روش علمی تابع قواعد مشخصی است.

۳۵- کدام گزینه در رابطه با علت وجود تعاریف مختلف از روان‌شناسی صحیح نیست؟

- ۱) پیشرفت دانش ۲) زاویه نگاه دانشمند ۳) گذر زمان ۴) روش‌های جمع‌آوری اطلاعات

۳۶- کدام یک از گزینه‌های زیر از انواع تفکر به حساب نمی‌آید؟

- ۱) ادراک ۲) تصمیم‌گیری ۳) استدلال ۴) قضاوت

۳۷- در کلمات زیر واژه‌های مرتبط با شناخت به درستی بیان شده است؟

- ۱) توجه - احساس - ادراک - حافظه - استدلال ۲) ادراک - توجه - احساس - تفکر - استدلال ۳) توجه - ادراک - حافظه - تفکر - استدلال ۴) احساس - توجه - حافظه - تفکر - استدلال

۳۸- تفکر ادراک چرا استفاده از روش علمی در روان‌شناسی نتوانسته است به همه مجهولات بشر پاسخ دهد؟

- ۱) شخصی و خصوصی بودن روش علمی
 ۲) نظام‌دار نبودن موضوعات انسانی
 ۳) رعایت مسائل اخلاقی و پیچیدگی پژوهش‌های مربوط به انسان
 ۴) غیرقابل تکرار بودن

۳۹- منظور از «سطح تجربی» یک نظریه چیست؟

- ۱) تجربه‌پذیری و نحوه نگارش ۲) ساختار ظاهری و پژوهش‌پذیری ۳) نحوه نگارش و ساختار ظاهری ۴) پژوهش‌پذیری و تجربه‌پذیری

۴۰- کدام گزینه در رابطه با اهداف علم روان‌شناسی صحیح می‌باشد؟

- ۱) پیش‌بینی و کنترل در علم روان‌شناسی سهل و روان است.
 ۲) واژه «تبیین» به چسبندگی مربوط می‌شود.
 ۳) موفقیت در رسیدن به پیش‌بینی و کنترل، به چگونگی توصیف و تبیین پدیده مورد مطالعه بستگی دارد.
 ۴) منظور از «توصیف» بیان جزئیات یک پدیده است.



- ۴۱- «شخصی و غیرقابل تعمیم بودن» و «عینی و قابل تکرار بودن» به ترتیب جزء ویژگی‌های کدام‌یک از منابع کسب شناخت می‌باشد؟
 (۱) خردگرایانه - علمی (۲) شهودی - خردگرایانه (۳) صاحب‌نظران - شهودی (۴) شهودی - علمی
- ۴۲- کدام عبارت زیر صحیح نمی‌باشد؟
 (۱) آخرین مفهوم در تعریف روش علمی، «موقعیت نامعین» است. (۲) مواجهه فرد عادی با مسئله، منظم و قاعده‌مند است. (۳) جریان رسیدن به هدف را «فرایند» می‌گویند. (۴) روش علمی تابع قواعد شخصی است.
- ۴۳- «انتخاب محرک احساس‌شده» و «تفسیر محرک انتخابی» به ترتیب اشاره به کدام مفهوم زیر دارند؟
 (۱) احساس - حافظه (۲) توجه - حافظه (۳) احساس - ادراک (۴) توجه - ادراک
- ۴۴- کدام گزینه «سطوح مختلف شکل‌گیری شناخت» را به درستی نشان می‌دهد؟
 (۱) احساس - توجه - ادراک - حافظه (۲) توجه - احساس - حافظه - ادراک (۳) احساس - ادراک - توجه - تفکر (۴) توجه - احساس - ادراک - حافظه
- ۴۵- فرایند بازنمایی اطلاعات موجود در حافظه _____ نام دارد و به فرایندهایی همچون _____، _____ و _____ «شناخت پایه» می‌گویند.
 (۱) تفکر - توجه - استدلال - قضاوت (۲) حل مسئله - ادراک - تصمیم‌گیری - حافظه (۳) تفکر - توجه - ادراک - حافظه (۴) حل مسئله - توجه - حافظه - ادراک
- ۴۶- کدام عبارت زیر صحیح می‌باشد؟
 (۱) تأکید پردازشگران بر ویژگی‌های حسی همانند اندازه و شکل ظاهری محرک، «پردازش مفهومی» نامیده می‌شود. (۲) استدلال و تصمیم‌گیری عالی‌ترین مرتبه شناخت است. (۳) هرچه پردازش اجزای تر باشد، شناخت شکل گرفته، کارآمدتر خواهد بود. (۴) تصمیم‌گیری مبتنی بر پردازش مفهومی، کارآمدتر از تصمیم‌گیری مبتنی بر پردازش ادراکی است.
- ۴۷- کدام عبارت زیر صحیح نمی‌باشد؟
 (۱) به هر نوع فعالیت مورد مشاهده جاندار، رفتار می‌گویند. (۲) لانه‌سازی برخی از حیوانات، نمونه‌ای از رفتار است. (۳) واژه «فرایند ذهنی» به دلیل مشاهده مستقیم بسیاری از رفتارها در تعریف روان‌شناسی لحاظ شد. (۴) فرایندهای ذهنی با واژه «شناخت» تعبیر می‌شود.
- ۴۸- «بیان کردن هر متغیر در روش علمی به طور دقیق» چه نام دارد و «جریان رسیدن به هدف» تعریف کدام مفهوم می‌باشد؟
 (۱) تکرارپذیری - فرایند (۲) تعریف عملیاتی - نظام‌دار بودن (۳) تکرارپذیری - نظام‌دار بودن (۴) تعریف عملیاتی - فرایند
- ۴۹- کدام‌یک جزء فرایندهای «شناخت پایه» نمی‌باشد؟
 (۱) حل مسئله (۲) حافظه (۳) توجه (۴) ادراک
- ۵۰- اولین آزمایشگاه روان‌شناسی در چه سالی و توسط چه کسی تأسیس گردید؟
 (۱) ۱۸۹۷ - وونت (۲) ۱۸۷۹ - کانت (۳) ۱۸۷۹ - وونت (۴) ۱۸۹۷ - کانت
- ۵۱- در کدام روش جمع‌آوری اطلاعات در روان‌شناسی، محقق بعد از شنیدن پاسخ سؤال قبلی، پرسش بعدی را سازمان می‌دهد؟
 (۱) مشاهده (۲) مصاحبه (۳) آزمون (۴) پرسش‌نامه
- ۵۲- کدام‌یک از گزینه‌های زیر بیانگر ویژگی‌های «مصاحبه ساختاریافته» می‌باشد؟
 (۱) برای اخذ اطلاعات عمیق استفاده می‌شود. (۲) پرسش‌نامه بر این روش ترجیح دارد. (۳) نام دیگر آن «بدون نظام» می‌باشد. (۴) شبیه پرسش‌نامه است.
- ۵۳- کدام گزینه به ترتیب نشان‌دهنده سلسله مراتب گزاره‌های علمی می‌باشد؟
 (۱) مسئله - اصول یا قوانین - فرضیه - نظریه (۲) فرضیه - مسئله - نظریه - اصول یا قوانین (۳) مسئله - فرضیه - اصول یا قوانین - نظریه (۴) فرضیه - اصول یا قوانین - نظریه - مسئله

۵۴- کدام عبارت یک «توصیف» علمی می‌باشد؟

- ۱) گرما باعث انبساط فلز می‌شود.
 ۲) حافظه یعنی قدرت یادآوری و بازشناسی خاطرات گذشته.
 ۳) امید به آینده، انگیزه پیشرفت را افزایش می‌دهد.
 ۴) تکرار به موقع خاطرات موجب تحکیم حافظه می‌شود.

۵۵- کدام عبارت صحیح می‌باشد؟

- ۱) همه نظریه‌های علمی در دو سطح ظاهری و تجربی به یک اندازه رشد کرده‌اند.
 ۲) سطح تجربی یک نظریه به نحوه تکرار آن اشاره دارد.
 ۳) پژوهش‌پذیری، اشاره به سطح صوری نظریه دارد.
 ۴) همه علوم با نظریه‌ها سروکار دارند.

۵۶- کدام نمودار، چگونگی شکل‌گیری سطوح مختلف شناخت را به درستی نشان می‌دهد؟

- ۱) احساس — تحریک‌گیرنده‌ها — ادراک — توجه — حافظه
 ۲) تحریک‌گیرنده‌ها — احساس — توجه — ادراک — حافظه
 ۳) احساس — ادراک — تحریک‌گیرنده‌ها — حافظه — توجه
 ۴) تحریک‌گیرنده‌ها — احساس — حافظه — ادراک — توجه

۵۷- «شیوه‌های مبتنی بر سیر و سلوک و روش‌های شهودی» و «روش علمی» که از منابع کسب شناخت هستند، به ترتیب شامل چه ویژگی‌هایی می‌باشند؟

- ۱) مبتنی بر منطق و شخصی - عینی و غیرقابل تکرار
 ۲) قابل تعمیم - شخصی و عینی

۳) غیرقابل تکرار و غیرقابل تعمیم - عینی و مبتنی بر منطق

۴) شخصی و غیرقابل تعمیم - عینی و قابل تکرار

۵۸- در نمودار سلسله مراتب گزاره‌های علمی، سومین مرحله چه نام دارد و آخرین مفهوم در تعریف روش علمی کدام است؟

- ۱) فرضیه - نظام‌دار بودن
 ۲) مسئله - فرایند

۳) اصول یا قوانین - موقعیت نامعین
 ۴) نظریه - جریان رسیدن به هدف

۵۹- چه تعداد از گزاره‌های زیر نادرست است؟

- الف) هدف نهایی همه علوم تجربی، پیش‌بینی و کنترل است. آن‌گونه که پیش‌بینی و کنترل در علوم دیگر سهل و روان است، در علم روان‌شناسی نیست.
 ب) منظور از تعریف عملیاتی این است که در روش علمی متغیر مورد نظر باید به صورت عینی و دقیق تعریف شود؛ به گونه‌ای که همه افراد با مطالعه تعریف مورد نظر، به برداشت یکسان یا تقریباً یکسانی برسند.
 ج) برخی روان‌شناسی را علم مطالعه رفتار و تجارب انسانی می‌دانند. در آغاز قرن بیستم اکثر روان‌شناسان آن را مطالعه زندگی روانی، ذهن و هوشیاری می‌دانستند.
 د) هرچه پردازش مفهومی‌تر باشد، شناخت شکل‌گرفته، پایدارتر، کارآمدتر و علمی‌تر خواهد بود؛ هم‌چنین عالی‌ترین مرتبه شناخت، حل مسئله و تصمیم‌گیری است.

- ۱) یک
 ۲) دو
 ۳) سه
 ۴) چهار

۶۰- کدام گزینه در تعریف «الف» و «ب» صحیح است؟

۱) الف: فرایند تفسیر محرک‌های انتخابی است. ب: انتخاب یک یا چند محرک انتخاب‌شده است.

۲) الف: فرایند تفسیر محرک‌های انتخابی است. ب: نگهداری از تفسیرهای مربوط به گیرنده‌هاست.

۳) الف: انتخاب یک یا چند محرک انتخاب‌شده است. ب: فرایند تفسیر محرک‌های انتخابی است.

۴) الف: انتخاب یک یا چند محرک انتخاب‌شده است. ب: نگهداری از تفسیرهای مربوط به گیرنده‌هاست.





۶۱- درستی یا نادرستی عبارات زیر در کدام گزینه آمده است؟

- الف) آزمون‌های روان‌شناختی برای کیفی کردن ویژگی‌های روان‌شناختی هستند. ساخت آزمون‌ها بسیار دشوار است و فرایند پیچیده‌ای را طی می‌کند.
 ب) مسألی را که با کمک مشاهده مستقیم امکان‌پذیر نیست، می‌توان با استفاده از پرسش‌نامه‌ها مطالعه کرد. در این حالت محقق از خود فرد درباره رفتار با افکار خاصی او می‌پرسد.
 ج) برخی موضوعات را نمی‌توان به صورت از پیش تعیین شده مشاهده و با کمک پرسش‌نامه‌ها مطالعه کرد؛ محققان در چنین حالتی از روش مصاحبه استفاده می‌کنند.
 د) انواع مصاحبه‌ها با توجه به شخصیت مصاحبه‌شونده شکل می‌گیرد. هرچند مصاحبه‌ها را به صورت‌های مختلف اجرا می‌کنند ولی دو شکل «کاملاً ساختاریافته» و «بدون ساختار» متداول‌تر است.

- (۱) نادرست - نادرست - درست - نادرست
 (۲) نادرست - درست - درست - نادرست
 (۳) درست - درست - نادرست - درست
 (۴) درست - نادرست - نادرست - درست

۶۲- مرحله قبل «شکل‌گیری نظریه» و مرحله قبل «شکل‌گیری فرضیه» به ترتیب کدام است؟

- (۱) مسئله - اصول یا قوانین (۲) فرضیه - مسئله (۳) اصول یا قوانین - مسئله (۴) اصول یا قوانین - فرضیه

۶۳- مهم‌ترین تفاوت «دانشمند» با «فرد عادی» در کدام گزینه به درستی بیان شده است؟

- (۱) مواجهه دانشمند با مسئله، منظم و قاعده‌مند است. (۲) فقط دانشمند با مسئله مواجه می‌شود.
 (۳) مواجهه فرد عادی با مسئله، منظم‌تر از دانشمند است. (۴) فقط فرد عادی با مسئله مواجه می‌شود.

۶۴- «مراجعه به افراد با تجربه»، «روش مورد استفاده فلاسفه» و «استفاده از روش‌های عینی و قابل تکرار» به ترتیب مربوط به کدام منابع کسب شناخت مربوط می‌شوند؟

- (۱) روش شهودی - شیوه خردگرایانه - روش علمی
 (۲) استناد به نظر صاحب‌نظران - روش شهودی - شیوه خردگرایانه
 (۳) روش علمی - شیوه خردگرایانه - استناد به نظر صاحب‌نظران
 (۴) استناد به نظر صاحب‌نظران - شیوه خردگرایانه - روش علمی

۶۵- کدام گزینه در رابطه با «ویژگی‌های روش علمی» صحیح است؟

- (۱) تعریف عملیاتی جرم، سخت‌تر از تعریف عملیاتی تصمیم‌گیری است.
 (۲) اگر فردی با روشی خاصی مسئله‌ای را حل کند، حتی اگر پاسخ او قابل تکرار هم نباشد، باز هم روش علمی محسوب می‌شود.
 (۳) با استفاده از روش علمی می‌توان به همه پرسش‌های بشر امروز پاسخ داد.
 (۴) تعریف عینی و دقیق متغیر در روش علمی، تعریف عملیاتی نام دارد.

۶۶- کدام تعریف زیر می‌تواند تعریف عملیاتی «اضطراب» باشد؟

- (۱) نگرانی که در لحظه اتفاق می‌افتد.
 (۲) متغیری است که توسط آزمون «کتل» اندازه‌گیری می‌شود.
 (۳) حالتی که در آن میزان تنفس و ضربان قلب تغییر می‌کند.
 (۴) در اثر فشار روانی به وجود می‌آید.

۶۷- پژوهش‌های دانشمندان با چه چیزی شروع می‌شود و کدام گزینه در صورت تأیید تجربی، به یک اصل تبدیل می‌شود؟

- (۱) فرضیه - قانون (۲) مسئله - نظریه (۳) مسئله - فرضیه (۴) فرضیه - مسئله

۶۸- هر یک از تعاریف زیر، مربوط به کدام سطح شناخت می‌شود؟

الف) بازنمایی اطلاعات موجود در حافظه

ب) نتیجه تحریک گیرنده‌های حسی

ج) فرآیند تفسیر محرک‌های انتخابی

- (۱) ادراک - تفکر - توجه (۲) تفکر - توجه - ادراک (۳) احساس - توجه - تفکر (۴) تفکر - احساس - ادراک

۶۹- در کدام گزینه هر دو عبارت نادرست است؟

- (۱) راه رفتن انسان و لانه‌سازی حیوانات، نمونه‌هایی از رفتار هستند - مرحله بعد توجه، احساس است.
 (۲) به انواع تفکر، شناخت پایه می‌گویند - ردیابی حرکات، توسط چشم نشان‌دهنده شناخت است.
 (۳) به هر نوع فعالیت مورد مشاهده جاندار، رفتار می‌گویند - حافظه و ادراک، شناخت پایه محسوب می‌شوند.
 (۴) غذا خوردن و خوابیدن نمونه‌هایی از رفتار هستند - بالاترین سطح شناخت عالی استدلال است.

۷۰- به ترتیب در «همه‌پرسی‌ها»، «جهت‌آخذ اطلاعات عمیق» و «کفی کردن ویژگی‌های روان‌شناختی» از کدام روش‌های جمع‌آوری اطلاعات استفاده می‌شود؟

- ۱) مصاحبه ساختاریافته - مصاحبه بدون نظام - آزمون
 ۲) مصاحبه بدون نظام - مصاحبه نظام‌دار - آزمون
 ۳) مصاحبه ساختاریافته - آزمون - مصاحبه بدون نظام
 ۴) مصاحبه بدون ساختار - پرسش‌نامه - مصاحبه ساختاریافته

۷۱- به ترتیب هر یک از عبارات زیر با کدام مفهوم مرتبط است

- الف) ساختار شکلی یک نظریه است.
 ب) بیان دقیق و روشن مفهوم موردنظر است.
 ج) از روش‌های کسب شناخت است که مبتنی بر درک درونی است.

- ۱) سطح تجربی - تبیین - شیوه خردگرایانه
 ۲) سطح ظاهری - توصیف - روش شهودی
 ۳) سطح تجربی - توصیف - شیوه خردگرایانه
 ۴) سطح ظاهری - تبیین - روش شهودی

۷۲- کدام گزینه «فرضیه» است؟

- ۱) مهم‌ترین علت خشک‌سالی‌های اخیر کشور ایران چیست.
 ۲) داشتن انگیزه قوی بر پیشرفت تحصیلی چه تأثیری دارد.
 ۳) رژیم غذایی مناسب خطر حمله قلبی را کاهش می‌دهد.
 ۴) عدم تمرکز شاید یکی از عوامل مؤثر شکست امتحان باشد.

۷۳- کدام نمودار زیر، سلسله مراتب بیان‌های علمی را به درستی نشان می‌دهد؟



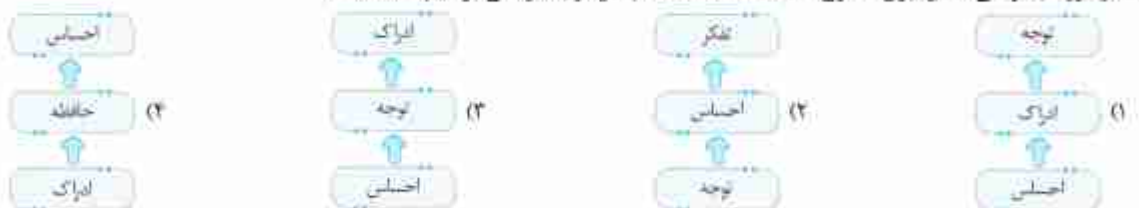
۷۴- «تبت واکنش‌های هیجانی تماشاگران مسابقه والیبال» و «گفت‌وگوی هدفمند و سازمان‌یافته» به ترتیب به کدام روش جمع‌آوری اطلاعات مربوط می‌شوند؟

- ۱) پرسش‌نامه - مصاحبه ساختار یافته
 ۲) مشاهده - مصاحبه
 ۳) مشاهده - پرسش‌نامه
 ۴) آزمون - مشاهده

۷۵- به ترتیب بگویید هر یک از عبارات زیر، به شناخت اشاره دارند یا رفتار؟

- الف) دویدن به سمت پدر ب) آندیشیدن درباره شغل ج) حرکت دسته‌جمعی جوجه‌ها
 ۱) رفتار - رفتار - رفتار ۲) رفتار - شناخت - رفتار ۳) شناخت - شناخت - شناخت ۴) شناخت - رفتار - شناخت

۷۶- در مورد چگونگی شکل‌گیری سطوح مختلف شناخت، کدام نمودار به درستی ترسیم شده است؟



۷۷- شکل زیر نشان‌دهنده کدام روش کسب شناخت است و این روش چه ویژگی‌هایی دارد؟

- ۱) شیوه خردگرایانه - مبتنی بر منطقی
 ۲) روش شهودی - شخصی و غیرقابل تعمیم بودن
 ۳) روش علمی - عینی و قابل تکرار
 ۴) روش علمی - مبتنی بر منطقی

۷۸- «نسبت دادن عدد به ویژگی‌های اشیاء و افراد» و «انتخاب صدای بلند احساس شده» به ترتیب در کدام گزینه به درستی بیان شده‌اند؟

- ۱) تعریف عملیاتی - احساس ۲) اندازه‌گیری - تفکر ۳) متغیر - ادراک ۴) اندازه‌گیری - توجه

۷۹- «مرحله دوم شناخت پایه»، «مرحله اول شناخت عالی بعد از تفکر» و «پرداش اطلاعات مبتنی بر رنگ ظاهری محرک» به ترتیب چه نامیده می‌شوند؟

- ۱) توجه - قضاوت - مفهومی ۲) ادراک - استدلال - ادراکی
 ۳) توجه - استدلال - مفهومی ۴) ادراک - قضاوت - ادراکی





۸۰- کدام گزینه در رابطه با «آزمون‌ها» صحیح نیست؟

- ۱) برای کتی کردن ویژگی‌های روان‌شناختی به کار می‌روند.
- ۲) باید دقیقاً چیزی را اندازه بگیرند که برای آن ساخته شده‌اند.
- ۳) در دفعات متعدد اجراء باید نمره یکسان یا تقریباً یکسانی به ما بدهند.
- ۴) استفاده افراد کم تجربه از آزمون‌ها بیش از آن که مشکل‌آفرین باشد، راه‌گشا است.

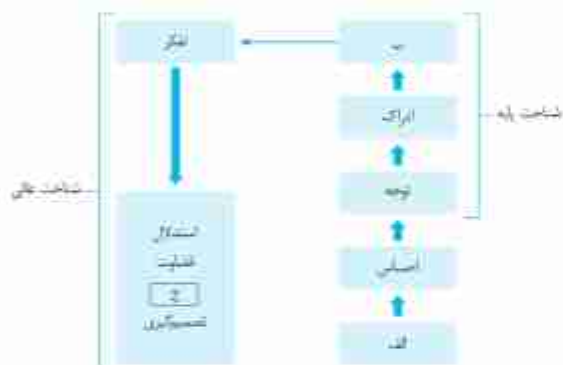
۸۱- پیش‌بینی کدام مفهوم زیر از همه دشوارتر است و نظریه‌های یادگیری از کنار هم قرار گرفتن کدام مفهوم شکل گرفته‌اند؟

- ۱) پیش‌بینی القیاض عضله - فرضیه‌های یادگیری
- ۲) پیش‌بینی اختلاف زناشویی - مسئله‌های یادگیری
- ۳) پیش‌بینی سخت‌کوشی - اصول یادگیری
- ۴) پیش‌بینی دمای کره زمین - اصول یادگیری

۸۲- کدام گزینه دلایل وجود تعاریف مختلف در روان‌شناسی را به درستی بیان کرده است؟

- ۱) اختلاف نظر روان‌شناسان و رعایت مسائل اخلاقی
- ۲) اختلاف نظر روان‌شناسان به علاوه گذر زمان و پیشرفت دانش
- ۳) گذر زمان و پیشرفت دانش به علاوه رعایت مسائل اخلاقی
- ۴) گذر زمان و پیشرفت دانش به علاوه زاویه نگاه دانشمند

۸۳- کدام گزینه شکل را به درستی تکمیل می‌کند؟



- ۱) الف) تحریک گیرنده‌ها ب) شناسایی ج) تحلیل
- ۲) الف) تحریک گیرنده‌ها ب) حافظه ج) حل مسئله
- ۳) الف) شناسایی از طریق گیرنده‌ها ب) حافظه ج) حل مسئله
- ۴) الف) شناسایی از طرف گیرنده‌ها ب) شناسایی ج) تحلیل

۸۴- کدام یک از گزاره‌های زیر درباره رفتار نادرست است؟

- ۱) حرکت جمعی پرندگان رفتار محسوب می‌شود.
- ۲) به بعضی فعالیت‌های مورد مشاهده جاندار رفتار می‌گویند.
- ۳) مطالعه رفتار محدود به انسان نیست.
- ۴) جامع‌ترین تعریف روان‌شناسی عبارت است از علم مطالعه رفتار و فرایندهای ذهنی.

(مراصری ۶۸)

۸۵- به کدام دلیل، توصیف و تبیین پدیده‌های روان‌شناختی دشوار است؟

- ۱) روان‌شناسی علم دقیق‌تری است.
- ۲) پدیده‌های روان‌شناختی گسترده‌تر هستند.
- ۳) روان‌شناسی علم پدیده‌های روانی ناخوش است.
- ۴) پدیده‌های روان‌شناختی تحت تأثیر علت‌های متعدد است.

(مراصری ۶۸)

۸۶- شناسایی «مهم‌ترین علل شکست تحصیلی» به کدام مفهوم اشاره دارد؟

- ۱) تبیین
- ۲) توصیف
- ۳) کنترل
- ۴) پیش‌بینی

(مراصری ۶۸)

۸۷- کدام گزینه، عبارت «گذشت زمان باعث تضعیف حافظه می‌شود» را توصیف می‌کند؟

- ۱) اصل
- ۲) مسئله
- ۳) فرضیه
- ۴) نظریه

(مراصری ۶۸)

۸۸- عبارت «افراد باهوش در زندگی موفق‌ترند» بیانگر چه سطحی از بررسی رفتار انسان است؟

- ۱) پیش‌بینی
- ۲) ارزشیابی
- ۳) توصیف
- ۴) تبیین

(مراصری ۶۸)

۸۹- کدام عبارت، بیانگر مفهوم «ادراک» است؟

- ۱) حل مسئله و تصمیم‌گیری
- ۲) تحریک گیرنده‌های حسی
- ۳) فرایند بازتابی اطلاعات
- ۴) فرایند تفسیر محرک‌های انتخابی

۹۰. مراسم ۹۸

۹۰- کدام رفتار، در حوزه شناخت قرار می‌گیرد؟

- ۱) ترس از سوار شدن به آسانسور
 ۲) برنامه‌ریزی برای مطالعه در طول سال
 ۳) برخاستن در مقابل بی‌احترامی دیگران
 ۴) فرار کردن به هنگام رویه‌رو شدن با سنگ

۹۱- پژوهشگری قصد دارد تأثیر آموزش «مسئولیت‌پذیری» را بر «رفتار جامعه‌پسند» در نوجوانان بررسی کند، مناسب‌ترین روش تحقیق برای این موضوع، کدام است؟

۹۸. مراسم

- ۱) همبستگی
 ۲) آزمایشی
 ۳) مورد پژوهی
 ۴) مشاهده طبیعی

۹۲- محقق به دنبال بررسی «تأثیر نوع ورزش بر میزان مشارکت جمعی دانش‌آموزان» است. این محقق قصد دارد مشارکت جمعی را به صورت دقیق اندازه‌گیری کند. موفقیت وی به چه چیزی بستگی دارد؟

۹۸. طرح

- ۱) شروع با طرح مسئله
 ۲) تعریف عملیاتی متغیر
 ۳) استفاده از روش علمی
 ۴) نظام‌دار کردن روش مورد استفاده

۹۸. طرح

۹۳- کدام عبارت صحیح است؟

- ۱) مصاحبه ساختاریافته بر پرسش‌نامه ترجیح دارد.
 ۲) در همه‌پرسی‌ها معمولاً از مصاحبه بدون ساختار استفاده می‌کنند.
 ۳) مصاحبه ساختاریافته روش بسیار وقت‌گیر و تیزمند آموزش ویژه است.
 ۴) وقتی نتوانیم موضوعی را به صورت مستقیم از فردی بپرسیم از مصاحبه ساختاریافته استفاده می‌شود.

۹۸. طرح

۹۴- کدام مورد، از محدودیت‌های روش مشاهده محسوب می‌شود؟

- ۱) عدم کنترل آزمایشگر روی رفتار
 ۲) اندازه‌گیری رفتار در شرایط مصنوعی
 ۳) عدم آگاهی شرکت‌کنندگان در مشاهده
 ۴) به دست آوردن اطلاعات کمتر در مقایسه با شرایط آزمایشی

۹۸. طرح

۹۵- اعتماد افراطی به یافته‌ها، در کدام یک از منابع کسب شناخت دیده می‌شود؟

- ۱) روش علمی
 ۲) صاحب‌نظران
 ۳) شیوه خردگرایانه
 ۴) روش شهودی

الب مطلب

۹۶- منظور از «نظریه» و «معیار سنجش نظریه‌های علمی»، به ترتیب چیست؟

- ۱) مجموعه‌ای از گزاره‌های دقیق پژوهش - صوری و تجربی بودن
 ۲) مجموعه‌ای از اصول و قوانین علمی - سودمند و کاربرپذیر بودن
 ۳) مجموعه‌ای از فرضیه‌های دقیق و مسئله‌های روشن - توصیف و تبیین کردن دقیق
 ۴) مجموعه‌ای از قوانین علمی - پشتوانه تجربی دقیق داشتن

۹۷- مصادیق هر یک از جملات زیر به ترتیب در کدام گزینه آورده شده است؟

- الف) از روش‌های تجربی، عینی و قابل تکرار استفاده می‌شود.
 ب) مبتنی بر درک درونی و مهم‌ترین ویژگی آن خصوصی بودن است.
 ج) فیلسوفان از این روش بهره می‌برند.
 د) منبع کسب اطلاعات، افراد متخصصی و باتجربه‌اند.

- ۱) روش علمی - روش شهودی - استناد به نظر صاحب‌نظران - روش خردگرایانه
 ۲) روش خردگرایانه - استناد به نظر صاحب‌نظران - روش شهودی - روش علمی
 ۳) روش خردگرایانه - استناد به نظر صاحب‌نظران - روش علمی - روش شهودی
 ۴) روش علمی - روش شهودی - روش خردگرایانه - استناد به نظر صاحب‌نظران



۹۸- جملات زیر به ترتیب به کدام مؤلفه «روش علمی» اشاره دارند؟

(الف) جریان رسیدن به هدف است.

(ب) به دنبال ابهام‌زدایی و روشن‌سازی است.

(ج) تابع قواعد مشخص است و هر یک از این قواعد به صورت منظمی طی می‌شود.

(د) به کمک این مسئله، روش علمی، هدفمند می‌شود.

(۱) فرایند - موقعیت نامعین - نظام‌دار بودن - در جست‌وجو بودن - فرایند

(۲) فرایند - موقعیت نامعین - نظام‌دار بودن - در جست‌وجو بودن

(۳) موقعیت نامعین - فرایند - در جست‌وجو بودن - نظام‌دار بودن

(۴) فرایند - در جست‌وجو بودن - نظام‌دار بودن - موقعیت نامعین

۹۹- عبارت زیر به کدام ویژگی تعریف علمی اشاره دارد؟

«در روش علمی، متغیرها باید به صورت عینی و دقیق باشند تا همه افراد با مطالعه تعریف متغیر، برداشت یکسان و یا تقریباً یکسانی داشته باشند.»

(۱) تعریف عملیاتی

(۲) تکرار پذیری

(۳) یکسان‌سازی مسئله

(۴) کنترل متغیرها

۱۰۰- به ترتیب منظور از «شناخت پایه» و «شناخت عالی» چیست؟

(۱) توجه - تصمیم‌گیری، احساس، تفکر و حل مسئله

(۲) ادراک - تصمیم‌گیری، احساس، تفکر و حل مسئله

(۳) حافظه - استدلال، قضاوت، حل مسئله و تصمیم‌گیری

(۴) تفکر - استدلال، قضاوت، حل مسئله و تصمیم‌گیری

۱۰۱- به ترتیب منظور از «پردازش ادراکی» و «پردازش مفهومی» کدام است؟

(۱) صرفاً ویژگی ظاهری و اندازه محرک - ویژگی‌های مشترک و مفهوم پدیده

(۲) شناخت حسی و پایدار - اندازه و شکل ظاهری

(۳) پردازش ساده و سطحی - ویژگی‌های حسی محرک

(۴) ویژگی‌های اختصاصی و ظاهری - ویژگی‌های انحصاری و مشترک محرک‌های مختلف

۱۰۲- در کدام روش، محقق بعد از شنیدن پاسخ یک سؤال، سؤال بعدی را سازمان می‌دهد؛ همچنین ویژگی عمده این روش چیست؟

(۱) مصاحبه - هدفمندی و سازمان‌یافتگی

(۲) پرسش‌نامه - پیش‌داوری شخصی در آن راهی ندارد

(۳) پرسش‌نامه - هدفمندی و سازمان‌یافتگی

(۴) مصاحبه - پیش‌داوری شخصی در آن راهی ندارد

۱۰۳- در ارتباط با آزمون‌ها به عنوان یک روش جمع‌آوری اطلاعات در روان‌شناسی کدام گزینه نادرست است؟

(۱) استفاده از آزمون‌ها، چگونگی اجرا و تفسیر آن باید به همراه سایر روش‌ها باشد.

(۲) افراد عادی جامعه بیش از هر روش دیگری، با آزمون‌های روان‌شناختی مواجه شده‌اند.

(۳) آزمون‌ها، ابزاری جهت به کتی کردن ویژگی‌های روان‌شناختی هستند.

(۴) ساخت آزمون‌ها آسان است و فرایند پیچیده‌ای ندارد مگر برای کسانی که تجربه کافی نداشته باشند.

۱۰۴- کدام گزینه «تبیین» نیست؟ به چه دلیل؟

(۱) سرمای زیاد، باعث یخ زدن آب می‌شود - زیرا به چستی مربوط می‌شود.

(۲) حافظه یعنی قدرت یادآوری و بازشناسی خاطرات گذشته - زیرا به چستی مربوط می‌شود.

(۳) امید به آینده، انگیزه پیشرفت را افزایش می‌دهد - زیرا به جزایی اشاره دارد.

(۴) فرضیه، جمله‌ای خبری است که به صورت خردمندانه طرح می‌شود - زیرا به جزایی اشاره دارد.

۱۰۵- در کدام گزینه ابتدا به «شناخت» و سپس به «رفتار» اشاره شده است؟

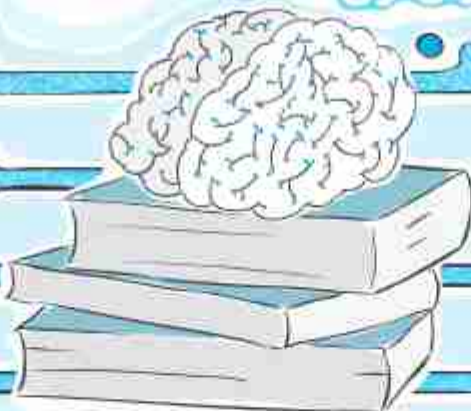
(۱) اندیشیدن - پنهان کردن غذا توسط حیوانات

(۲) لانه‌سازی حیوانات - خوابیدن

(۳) احساس خوشایند داشتن - اندیشیدن

(۴) راه رفتن انسان‌ها - احساس خوشایند داشتن

روان‌شناسی: تعریف و روش مطالعه



تعریف روان‌شناسی

قبل از تعریف علم روان‌شناسی، چند پرسش را مطرح می‌کنیم:

- چرا هنگام مطالعه، حواسمان مدام پرت می‌شود؟
- چرا مطالعه با فاصله زمانی، بهتر از مطالعه بدون فاصله زمانی است؟
- عوامل مؤثر بر فراموشی چیست؟
- چرا یک فرد وقتی که در جمع قرار می‌گیرد، متفاوت از سایر موقعیت‌ها عمل می‌کند؟
- افرادی که مکرر و بدون دلیل موجه، تن به جراحی زیبایی می‌دهند، در زیبایی بدنشان نقص دارند یا تصور نادرستی از زیبایی دارند؟
- تماشای برنامه‌های خشونت‌آمیز رسانه‌ها چه تأثیری بر پرخاشگری کودکان دارد؟
- پاسخ علمی به این پرسش‌ها، به حوزه علم روان‌شناسی مربوط می‌شود.
- پاسخ دقیق به چنین پرسش‌هایی دغدغه روان‌شناسان است.
- برای آگاهی از درستی یا نادرستی پاسخ دیگران باید آن‌ها را با واقعیت‌های تأییدشده علم روان‌شناسی مطابقت داد.
- هر فردی می‌تواند به این پرسش‌ها پاسخ دهد. اما پاسخ‌های دقیق و معتبر با ارزش است.
- در صورت ناهمخوانی پاسخ پذیرفته نیست!

روش دیگر این‌که اگر با پاسخی مواجه شدیم که دانشی از آن وجود نداشته، باید آن پاسخ با روش‌های علمی قلیل بررسی باشد تا صحت آن تأیید شود. روان‌شناسی با پرسش‌های زیادی مواجه است (لغزاه غیرمتخصص پاسخ‌های عامیانه می‌دهند و به تدریج دیدگاه شخصی خود را بلور کرده، تبعیت دیگران را می‌طلبند).

علم چیست؟

منظور از علم در این‌جا علم تجربی است که یکی از اقسام علوم بشری است و از روش‌ها و ابزارهای دقیق و قابل اندازه‌گیری برای بررسی موضوع مورد مطالعه استفاده می‌کند.

- در علوم تجربی با کمک مشاهده و سایر روش‌های دقیق، رابطه بین پدیده‌های طبیعی بررسی می‌شود.
- دانشمندان برای بررسی روابط بین این قبیل پدیده‌ها از پرسش‌های علمی، فرضیه‌ها و نظریه‌ها استفاده می‌کنند.
- واژه بیان علمی به مفاهیم مختلفی اشاره دارد. در علوم تجربی برخی از این بیان‌ها اهمیت زیادی دارند؛ مانند مسئله، فرضیه، نظریه.
- پژوهش‌های دانشمندان با طرح مسئله شروع می‌شود.

فرضیه پاسخ خردمندانه و سنجیده دانشمندان به مسئله‌های علمی با توجه به دانش و تجربه خودشان و پیشینیان.



فرضیه پاسخ اولیه پژوهشگران به مسئله‌های علمی است.
فرضیه در صورت تأیید تجربی به قانون یا اصل تبدیل می‌شود.

نظریه مجموعه‌ای از قوانین علمی نظریه را تشکیل می‌دهند.

نظریه‌ها با ترکیب اصول و قوانین مختلف به دست می‌آیند.
همه علوم با نظریه‌ها سروکار دارند، در روان‌شناسی نیز نظریه‌های گوناگونی وجود دارد. مثلاً مفهوم یادگیری و چگونگی آن با نظریه‌های متفاوتی تبیین شده است.
نظریه‌های علوم تجربی را براساس سودمندی و کاربردپذیری آن می‌سنجند.

نظریه‌ها دارای دو سطح هستند: سطح ظاهری، ساختار شکلی و نحوه نگارش یک نظریه
سطح تجربی، تجربه‌پذیری و پژوهش‌پذیری یک نظریه

همه نظریه‌های علمی در دو سطح مذکور به یک اندازه رشد نکرده‌اند. چرا؟ زیرا ساختار ظاهری برخی نظریه‌ها در زمان ارائه، قابل بررسی تجربی نیست.
از روان‌شناس هم بعضی نظریه‌ها پشتوانه قوی ندارند.



سلسله‌مراتب گزاره‌های علمی

هدف علم روان‌شناسی

هدف علم روان‌شناسی مثل سایر علوم تجربی است

- توصیف
- تبیین
- پیش‌بینی
- کنترل

توصیف بیان دقیق و روشن مفهوم مورد نظر (به‌مان چستی) است.

۱) روان‌شناسان در توصیف پدیده‌ها دقیق‌اند و سعی می‌کنند تحت تأثیر پیش‌داوری شخصی قرار نگیرند. توصیف افراد عادی و روان‌شناسان در موضوعات روان‌شناسی با یکدیگر متفاوت است.

مثال توصیف جرم در فیزیک - توصیف علمی تعریف هوش

۲) **تبیین** بیان چرایی پدیده
مطالعه مهم‌ترین علل بروز پدیده (وجود بسیاری از پدیده‌های روان‌شناختی تابع علت‌های زیادی است)

روان‌شناسی در مقایسه با سایر علوم تجربی در توصیف و تبیین پدیده‌ها با دشواری زیادی روبه‌روست.

مهم‌ترین دلیل دشواری این است که پدیده‌های روان‌شناختی تحت تأثیر علت‌های زیادی است در حالی که در علوم دیگر این‌گونه نیست.

نکته برای این‌که بتوانیم در پیش‌بینی و کنترل موفق باشیم باید خیلی خوب توصیف و تبیین کرده باشیم.

۳ و ۴) **هدف نهایی همه علوم تجربی: پیش‌بینی و کنترل**

اول چیزی که تو بقیه رشته‌ها پیش‌بینی و کنترل آسون‌ه. تو روان‌شناسی نیست!

نکته هرچه توصیف و تبیین موضوعی روشن‌تر، پیش‌بینی و کنترل آن آسان‌تر.

مثال پیش‌بینی انبساط فلز توسط گرما آسان است اما پیش‌بینی انگیزه پیشرفت چون تحت تأثیر عوامل مختلفی است که به راحتی تبیین نمی‌شود، کمی سخت است.

منابع کسب شناخت

ما انسان‌ها برای کسب آگاهی و شناخت از منابع و روش‌های گوناگونی استفاده می‌کنیم. هر فرد برای کسب آگاهی از یک روش استفاده می‌کند، اما می‌توان گفت در پاسخ به هر پرسش از چهار منبع برای کسب شناخت استفاده می‌شود. منابع کسب شناخت و آگاهی در نمودار زیر آورده شده است:



۱ استناد به نظر صاحب‌نظران و مقام صلاحیت‌دار

صاحب‌نظران همان افراد متخصص و با تجربه هستند. اندیشمندان اسلامی برای کسب شناخت به آیات الهی و سیره نبوی و تعالیم بزرگان دین مراجعه می‌کنند.

۲ شیوه‌های مبتنی بر سیر و سلوک و روش‌های شهودی

این روش مبتنی بر درک درونی است. روش‌های عرفا در این مقوله قرار دارد. مهم‌ترین ویژگی این شیوه: شخصی و غیر قابل تعمیم بودن آن است.

۳ شیوه خردگرایانه

با کمک فلسفه و روش‌های مبتنی بر منطق، به حقیقت چیزی می‌برند. فیلسوفان از این روش استفاده می‌کنند.

۴ روش علمی

در این روش از روش‌های تجربی استفاده می‌شود. روش‌های علمی عینی و قابل تکرار هستند.

نکته: چند نفر می‌توانند با چند روش مختلف به یک نتیجه برسند. اما نمی‌توان به «رسمی روش خودشون و اکثر روشای دیگران اهرار کنن».

موضع دانشمندان علوم تجربی نسبت به سایر منابع شناخت که با روش خودشان فرق دارد، باید نامی دانم باشد نه این‌که بگویند: «نیست».

روش علمی: فرایند جست‌وجوی با قاعده و نظام‌دار، برای مشخص کردن یک موقعیت نامعین است. این کاربردی‌ترین روش بود!

در این تعریف سه واژه مهم‌اند:

• **واژه فرایند:** جریان یک عمل

جریان رسیدن به هدف را فرایند می‌گویند.

در جست‌وجوی چیزی بودن باعث می‌شود تا روش علمی هدفمند باشد.

اگر اقدامی بدون هدف صورت بگیرد به دلیل توجه نداشتن به هدف مشخص، نتیجه‌بخش نخواهد بود.

• **واژه نظام‌دار بودن:** روش علمی، تابع قواعد مشخصی است که به صورت منظم طی می‌شود.

مهم‌ترین تفاوت دانشمند و فرد عادی در مواجهه با مسائل، دانشمندان برخلاف فرد عادی، منظم و قاعده‌مند یا مسئله مواجه می‌شود.

• **واژه موقعیت نامعین**

دانشمند با طرح مسئله موقعیت ناشناخته را خلق می‌کند و به واسطه روش علمی موقعیت ناشناخته روشن می‌شود. چرا که دانشمند به دنبال ابهام‌زدایی و روشن‌سازی است.



ویژگی‌های روش علمی

- تعریف عملیاتی: هر متغیر باید به طور دقیق و عینی بیان شود. به طوری که همه افراد با مطالعه تعریف متغیر مورد نظر، به برداشت یکسان یا تقریباً یکسانی برسند. تعریف عملیاتی باعث سهولت اندازه‌گیری می‌شود.
متغیر هر چیزی است که تغییر می‌کند و در مقابل ثابت است.
نمره یک درس مثلاً، مقادیر مختلف از ۱ تا ۲۰ را شامل می‌شود. (مثلاً) یک متغیر است.
اندازه‌گیری — نسبت دادن عدد به ویژگی‌های افراد و اشیاء است.
نکته: هرچه متغیر دقیق‌تر تعریف شود، اندازه‌گیری هم دقیق‌تر می‌شود.
- تکرارپذیری: یافته‌های به‌دست آمده از روش علمی، شخصی نیست یعنی هر فردی در صورت رعایت ضوابط علمی می‌تواند یافته‌های دیگران را تکرار کند.
بسیاری از انسان‌ها یا روش‌های منحصر به فرد مسئله را حل می‌کنند اما چون پاسخ آن‌ها به وسیله دیگران قابل تکرار نیست، در مجموعه روش علمی قرار نمی‌گیرد. در روان‌شناسی به دلیل رعایت مسائل اخلاقی و نیز پیچیدگی پژوهش‌های مربوط به انسان، روش علمی با محدودیت‌هایی مواجه است.
نکته: محدودیت‌هایی که روش علمی با آن مواجه است، موجب شده است که روش علمی نتواند به همه پرسش‌های بشر امروز پاسخ دهد.

تعریف روان‌شناسی

والیبه، بین روان‌شناسا تعریف (امری و داسه روان‌شناسی وجود ندارد.

- گذر زمان
 - بیشرفت دانش
 - زاویه نگاه دانشمند
- دلیل اصلی وجود تعاریف مختلف در روان‌شناسی

- تعریف روان‌شناسی در آغاز قرن ۲۰، مطالعه زندگی روانی، ذهن و هوشیاری.
- جامع‌ترین تعریف روان‌شناسی، علم مطالعه رفتار و فرایندهای ذهنی (شناخت).
- تعریف رفتار: هر نوع فعالیت مورد مشاهده جاندار (مثلاً) حرکت جمعی پرندگان.
- مطالعه رفتار محدود به انسان نیست.
- امروزه از آن با واژه شناخت تعبیر می‌شود.
- فرایند ذهنی
- به دلیل عدم مشاهده مستقیم بسیاری از رفتارها و تأکید بر کنش‌های انسانی، در تعریف روان‌شناسی لحاظ شده است.

شناخت چیست؟

محیط ما لبریز از محرک‌های مختلف است.

احساس محرک‌ها گیرنده‌های حسی را تحریک می‌کنند که به نتیجه آن احساس می‌گویند.

به کمک توجه یک یا چند محرک احساس شده را انتخاب می‌کنیم.

محرک انتخاب شده را تفسیر و تعبیر می‌کنیم.

ادراک تفسیر محرک انتخابی را ادراک می‌گویند.

حافظه تفسیرهای خود را در محفظه‌ای نگهداری می‌کنیم که به آن حافظه می‌گویند.

اندیشمندان سعی می‌کنند با بازتابی آن‌چه در حافظه است، به مراتب بالاتر شناخت دست یابند. بازتابی اطلاعات در حافظه تفکر نام دارد. تفکر شامل استدلال، قضاوت، حل مسئله و تصمیم‌گیری است.



چگونگی شکل‌گیری سطوح مختلف شناخت

باتوجه به شکل بالا از توجه تا تصمیم‌گیری شناخت نامیده می‌شود.

هرچه از شناخت پایه به شناخت عالی می‌رویم، عمل پردازش پیچیده‌تر می‌شود.

پردازش به معنای دریافت و فهم بیشتر است.

انسان‌ها در پردازش به یک شیوه عمل نمی‌کنند.

انواع پردازش ادراکی؛ صرفاً بر ویژگی‌های حسی همانند اندازه و شکل ظاهری محرک تکیه دارند. مفهومی؛ به ویژگی‌های مشترک محرک‌های مختلف می‌پردازد.

هرچه پردازش مفهومی‌تر باشد، شناخت شکل‌گرفته، پایدارتر و کارآمدتر خواهد بود.

عالی‌ترین مرتبه شناخت حل مسئله و تصمیم‌گیری است.

حل مسئله و تصمیم‌گیری مبتنی بر پردازش مفهومی، کارآمدتر از تصمیم‌گیری مبتنی بر پردازش ادراکی است.

با بررسی اجمالی پژوهش‌های اندیشمندان اسلامی می‌توان نتیجه گرفت؛ بیشتر این مطالعات جنبه صوری نظریه پردازشی بوده است.

در بعد تجربی این دانشمندان آغازگران خوبی بوده‌اند ولی این موضوع مداوم نیافت.

روش‌های جمع‌آوری اطلاعات در روان‌شناسی

۱ مشاهده

چون در مراحل اولیه پژوهش، بررسی آزمایشگاهی امکان‌پذیر نیست، در نتیجه از راه مشاهده، موضوع مورد مطالعه تبیین می‌شود.

برخی از محققان در محیط آزمایشگاهی به مشاهده رفتار مورد نظر می‌پردازند.

مثال: فیلم‌برداری از نوزادان برای فهمیدن جزئیات الگوی حرکتی‌شان پس از تولد.

ویژگی‌های مهم مشاهده: مشاهده باید همراه با ثبت دقیق و به دور از پیش‌داوری شخصی باشد.



۲ پرسش‌نامه

- مسائلی را که با کمک مشاهده مستقیم امکان‌پذیر نیست می‌توان با استفاده از پرسش‌نامه مطالعه کرد. محقق از خود فرد درباره رفتار یا افکار خاص او می‌پرسد. پرسش‌نامه باید دقیق و معتبر باشد.
- پرسش‌نامه‌ها به صورت‌های مختلف نمره‌گذاری می‌شوند. از نتایج پرسش‌نامه باید با احتیاط استفاده کرد.

۳ مصاحبه

- برخی موضوعات را نمی‌توان به صورت از پیش تعیین شده مشاهده یا با کمک پرسش‌نامه‌ها مطالعه کرد. در این وضعیت از مصاحبه استفاده می‌شود. در این حالت محقق بعد از شنیدن پاسخ سؤال قبلی، پرسش بعدی را سازمان می‌دهد.
- برخلاف گفتگوی معمولی، مصاحبه هدفمند و سازمان‌یافته است.
- انواع مصاحبه‌ها یا توجه به موقعیت مصاحبه شکل می‌گیرد.
- مصاحبه به دو شکل کاملاً ساختاریافته و بدون ساختار متداول‌تر است.

مصاحبه ساختاریافته نظام‌دار

- پاسخ‌دهنده در مصاحبه کاملاً ساختاریافته (نظام‌دار) با بلی و خیر و یا انتخاب یکی از گزینه‌ها به سؤال پاسخ می‌دهد.
 - این نوع مصاحبه‌ها شبیه پرسش‌نامه است.
 - این نوع مصاحبه بر پرسش‌نامه ترجیح دارد؛ زیرا امکان اخذ اطلاعات بیشتری وجود دارد. در همه‌پرسی‌ها معمولاً از این نوع مصاحبه استفاده می‌شود.
- ### مصاحبه بدون ساختار (بدون نظام)

- وقتی نتوانیم موضوعی را به صورت مستقیم از فرد بی‌رسیم، از مصاحبه بدون ساختار استفاده می‌شود.
- در این شیوه با پیروی از برخی اصول و طرح کلی، فرد مصاحبه‌شونده را به سمت پاسخ‌های مورد نظر هدایت می‌کنند.
- از این شیوه برای اخذ اطلاعات عمیق استفاده می‌شود.
- محققان در این شیوه باید به نکات اخلاقی توجه کنند.
- این روش بسیار وقتگیر و نیازمند آموزش‌های ویژه است.

۴ آزمون‌ها

- آزمون‌ها ابزاری برای کشف کردن ویژگی‌های روان‌شناختی است.
- ساخت آزمون‌ها بسیار دشوار است و فرایند پیچیده‌ای را طی می‌کند.
- آزمون‌ها باید دقیقاً چیزی را اندازه‌گیری کنند که برای آن ساخته شده است.
- آزمون‌ها در دفعات متعدد اجرا باید نمره یکسان یا تقریباً یکسانی به ما بدهند.
- استفاده از آزمون‌ها، چگونگی اجرا و تفسیر آن‌ها باید به همراه سایر روش‌ها باشد.
- استفاده افراد کم‌تجربه از آزمون‌ها بیش از آن‌که راگشا باشد، مشکل‌آفرین است.



- ۱ ۱. واژه گزاره به یک بیان علمی اشاره دارد.
- ۴ ۲. فرضیه جمله‌ای است که به صورت خردمندانه در پاسخ به یک سؤال مطرح می‌شود.
- ۳ ۳. رابطه مسئله و فرضیه یک رابطه دو سویه است.
- ۳ ۴. احتمال تأیید شدن فرضیه بیشتر از تأیید نشدن آن است.
- ۲ ۵. از سلسله مراتب گزاره‌های علمی به ترتیب مسئله، فرضیه، اصول یا قوانین و در نهایت نظریه قرار می‌گیرد.
- ۳ ۶. ساختار حوری برخی نظریه‌ها قابل بررسی تجربی نیستند به همین دلیل همه نظریه‌ها در دو سطح ظاهری و تجربی به یک اندازه رشد نکرده‌اند.
- ۴ ۷. توصیف، تبیین، پیش‌بینی و کنترل اهداف علم روان‌شناسی هستند.
- ۲ ۸. بیان چرایی و علت یک پدیده به تبیین اشاره دارد.
- ۱ ۹. تبیین، بیان «چرایی» یک پدیده است و در عبارت صورت سؤال هم علت خشونت کودکان، برنامه‌های تلویزیونی خشن ذکر شده بنابراین پاسخ گزینه (۱) است.
- ۴ ۱۰. هدف نهایی همه علوم تجربی کنترل و پیش‌بینی است.
- ۲ ۱۱. شیوه مبتنی بر سیر و سلوک غیرقابل تعمیم است.
- ۴ ۱۲. در شیوه خردگرایانه، با کمک فلسفه و روش‌های مبتنی بر منطق، به حقیقت چیزی پی می‌برد.
- ۱ ۱۳. استناد به آیات الهی و سیره نبوی و تعالیم بزرگان دین در واقع استناد به نظر صاحب‌نظران و مقام صلاحیت‌دار است.
- ۱ ۱۴. مواجهه دانشمندان با مسئله به صورت منظم و قاعده‌مند است.
- ۲ ۱۵. دانشمندان به واسطه روش علمی موقعیت ناشناخته را روشن می‌سازند.
- ۳ ۱۶. واژه همیشه این یا بومون کمک می‌کند به فهم این پدیده تکرارپذیر.
- ۲ ۱۷. تعریف عملیاتی و تکرارپذیری ویژگی‌های روش علمی است.
- ۳ ۱۸. وقتی که متغیر موردنظر را به صورت عینی و دقیق تعریف می‌کنیم در واقع تعریف عملیاتی کرده‌ایم.
- ۲ ۱۹. تعریف واحدی برای روان‌شناسی وجود ندارد.
- ۴ ۲۰. فرایند بازنامایی اطلاعات موجود در حافظه را تفکر می‌گویند.
- ۲ ۲۱. به فرآیندهای توجه، ادراک و حافظه شناخت پایه می‌گویند.
- ۱ ۲۲. به انواع تفکر استدلال، قضاوت، حل مسئله و تصمیم‌گیری (شناخت عالی) می‌گویند.
- ۳ ۲۳. از توجه تا تصمیم‌گیری شناخت نامیده می‌شود.
- ۱ ۲۴. برخی از پردازشگران مثل این کودک صرفاً بر ویژگی‌های حسی همانند اندازه و شکل ظاهری محرک تکیه دارند. نوع پردازش در چنین حالتی پردازش ادراکی است.
- ۲ ۲۵. عالی‌ترین مرحله شناخت، حل مسئله و تصمیم‌گیری است.
- ۴ ۲۶. این رابطه بین پردازش و شناخت وجود دارد که هر چه پردازش مفهومی‌تر، شناخت پایدارتر و کارآمدتر.
- ۲ ۲۷. واژگان اصلی: فرایند، نظام‌دار بودن، موقعیت نامعین.
- ۲ ۲۸. یافته‌های روش علمی، خصوصی و شخصی نیست بلکه هر فردی، در صورت رعایت ضوابط علمی، می‌تواند یافته‌های دیگران را تکرار کند.
- ۲ ۲۹. در همه‌پرسی‌ها معمولاً از مصاحبه ساختار یافته استفاده می‌شود. مصاحبه بدون ساختار بسیار وقت‌گیر است و برای اخذ اطلاعات عمیق از این نوع مصاحبه استفاده می‌کنیم.
- ۱ ۳۰. آزمون‌ها ابزاری جهت به‌کمیت درآوردن ویژگی‌های روان‌شناختی است.
- ۴ ۳۱. روان‌پزشکان با کمک درمان‌های دارویی اختلالات را درمان می‌کنند.
- ۳ ۳۲. روان‌شناسی در مقایسه با سایر علوم تجربی، در توصیف و تبیین پدیده‌ها با دشواری‌های زیادی روبه‌رو است؛ زیرا تحت تأثیر علت‌های زیادی است.
- ۲ ۳۳. آب در دمای صد درجه می‌جوشد؛ فرضیه علت سبز بودن برگ درختان چیست؛ طرح مسئله
- ۱ ۳۴. دانشمندان با طرح مسئله موقعیت ناشناخته را خلق می‌کنند.



- ۴ ۲۵ پیشرفت دانش، زاویه نگاه دانشمند و گذر زمان از علل وجود تعاریف مختلف از روان‌شناسی هستند.
- ۱ ۲۶ تصمیم‌گیری، استدلال، قضاوت و حل مسئله از انواع تفکر به حساب می‌آیند.
- ۳ ۲۷ سلسله‌مراتب شناختی — توجه - ادراک - حافظه - تفکر - استدلال - قضاوت - حل مسئله - تصمیم‌گیری.
- ۳ ۲۸ استفاده از روش علمی در روان‌شناسی به خاطر رعایت مسائل اخلاقی و نیز پیچیدگی پژوهش‌های مربوط به انسان نتوانسته است به همه پرسش‌های بشر پاسخ دهد.

۴ ۲۹ نظریه‌ها دارای دو سطح ظاهری و تجربی هستند.

سطح ظاهری — ساختار شکلی و نحوه نگارش

سطح تجربی — تجربه‌پذیری و پژوهش‌پذیری

۳ ۴۰ موفقیت در رسیدن به «پیش‌بینی و کنترل» به چگونگی توصیف و تبیین پدیده مورد مطالعه بستگی دارد.

۱) به جای فعل «است» باید فعل «نیست» به کار برده می‌شود.

۲) تبیین به چرایی پدیده اشاره دارد.

۳) توصیف به چستی مربوط می‌شود.

۴ ۴۱ ویژگی شیوه‌های مبتنی بر سیر و سلوک و روش‌های شهودی — شخصی و غیرقابل تعمیم بودن

ویژگی روش علمی — عینی و قابل تکرار بودن

۲ ۴۲ مهم‌ترین تفاوت دانشمند با فرد عادی در این است که هر چند هر دو با مسئله مواجه می‌شوند اما مواجهه دانشمند برخلاف فرد عادی، منظم و قاعده‌مند است.

۴ ۴۳ احساس — نتیجه تحریک گیرنده‌های حسی

توجه — یک یا چند محرک احساس شده را انتخاب می‌کنیم.

ادراک — تفسیر محرک‌های انتخابی

حافظه — نگهداری تفسیرها در حافظه

۱ ۴۴



۳ ۴۵ تفکر — فرایند بازنمایی اطلاعات موجود در حافظه

شناخت پایه — توجه، ادراک و حافظه

شناخت عالی — انواع تفکر: استدلال، قضاوت، حل مسئله و تصمیم‌گیری

۴ ۴۶ حل مسئله و تصمیم‌گیری مبتنی بر «پردازش مفهومی»، کارآمدتر از تصمیم‌گیری مبتنی بر پردازش ادراکی است.

پروسیس‌های برگزیده

۱) تأکید بر ویژگی‌های حسی — پردازش ادراکی

۲) حل مسئله و تصمیم‌گیری — بالاترین و عالی‌ترین مرتبه شناخت

۳) هرچه پردازش مفهومی‌تر — شناخت شکل گرفته پایدارتر و کارآمدتر

۲ ۴۷ واژه «فرایندهای ذهنی» به دلیل عدم مشاهده مستقیم بسیاری از رفتارها و تأکید بر کنش‌های انسانی در تعریف روان‌شناسی لحاظ شد.

۴ ۴۸ تعریف عملیاتی — در روش علمی هر «متغیر» متغیر مورد نظر (باید به طور دقیق و عینی بیان شود.

فرایند — جریان رسیدن به هدف را گویند.

نظام‌دار بودن — روش علمی، تابع قواعد مشخصی است که به صورت منظم طی می‌شود.

تکرارپذیری — هر فردی در صورت رعایت ضوابط علمی، می‌تواند یافته‌های دیگران را تکرار کند.

۱ ۴۹ شناخت پایه — توجه، ادراک، حافظه

شناخت عالی — انواع تفکر (استدلال، قضاوت، حل مسئله، تصمیم‌گیری)

۲ ۵۰ در سال ۱۸۷۹ برای اولین بار ویلهلم وونت آلمانی در شهر لایپزیک آلمان اولین آزمایشگاه روان‌شناسی را تأسیس کرد.

۲ ۵۱ مصاحبه: در این حالت، محقق بعد از شنیدن پاسخ سؤال قبلی، پرسش بعدی را سازمان می‌دهد.

۴ ۵۲ ویژگی‌های مصاحبه ساختار یافته:

۱ نام دیگرش نظام‌دار است.

۲ پاسخ‌دهنده با پلی یا خیر و یا انتخاب یکی از گزینه‌ها به سؤال پاسخ می‌دهد.

۳ شبهه پرسش‌نامه است.

۴ بر پرسش‌نامه ترجیح دارد؛ زیرا امکان اخذ اطلاعات بیشتر در آن وجود دارد.

۵ در همه پرسش‌ها معمولاً از آن استفاده می‌کنند.

۳ ۵۳

مسئله فرقیه اسلوب یا قوانین نظریه

سلسله‌مراتب گزاره‌های علمی

۲ ۵۴ تبیین — بیان چرایی — بیان کردن علت یک پدیده یک تبیین علمی محسوب می‌شود. مثل: بیان علت انبساط فلز، علت پیشرفت و یا

علت تحکیم حافظه

توصیف — چستی یک پدیده — تعریف کردن یک پدیده یک توصیف علمی محسوب می‌شود. مثل: توصیف حافظه در این سؤال که با واژه‌هایی مانند

یعنی مشخص می‌شود.

پروسی، سایر گزینه‌ها

۱) علت انبساط فلز — گرماست (چرایی)

۲) علت افزایش انگیزش پیشرفت — امید به آینده است (چرایی)

۳) علت تحکیم حافظه — تکرار به موقع خاطرات (چرایی)

۴ ۵۵ همه علوم با نظریه‌ها سروکار دارند از جمله روان‌شناسی.

پروسی، سایر گزینه‌ها

۱) به جای فعل «رشد نکرده‌اند» فعل «رشد کرده‌اند» آمده است.

۲) سطح تجربی — تجربه‌پذیری و پژوهش‌پذیری

۳) سطح صوری — ساختار ظاهری و نحوه نگارش

۲ ۵۶





۴ ۵۷ ویژگی شیوه‌های مبنایی بر سیر و سلوک و روش‌های شهودی — شخصی و غیرقابل تعمیم

ویژگی شیوه خردگرایانه — با کمک فلسفه و روش‌های مبنایی بر منطق به حقیقت چیزی پی می‌برند.

ویژگی روش علمی — عینی و قابل تکرار

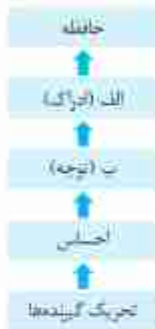
۲ ۵۸ «فرایند جست‌وجوی یا قاعده و نظام‌دار برای مشخص کردن یک موقعیت نامعین» تعریف روش علمی می‌باشد و آخرین مفهوم در این تعریف «موقعیت نامعین» است.

سومین مرحله در سلسله‌مراتب گزاردهای علمی، اصول یا قوانین است.

۱ ۵۹ (د) هرچه پردازش مفهومی‌تر باشد، شناخت شکل‌گرفته، پایدارتر و کارآمدتر است. پس علمی‌تر لحظه!

۱ ۶۰ ادراک: فرایند تفسیر محرک‌های انتخابی است.

توجه به کمک توجه یک یا چند محرک احساس شده را انتخاب می‌کنیم.



۲ ۶۱ الف) کیفی — کمی (د) شخصیت مصاحبه‌شونده — موقعیت مصاحبه

۳ ۶۲

نظریه

اصول یا قوانین

فرضیه

مسئله

سلسله‌مراتب بیان‌های علمی

بنابراین:

مرحله قبل شکل‌گیری نظریه — اصول یا قوانین

مرحله قبل شکل‌گیری فرضیه — مسئله

۱ ۶۳ مهم‌ترین تفاوت دانشمند با فرد عادی در این است که، هر چند هر دو با مسئله مواجه می‌شوند اما مواجهه دانشمند، برخلاف فرد عادی، منظم و قاعده‌مند است.

۴ ۶۴ استناد به نظر صاحب‌نظران و مقام صلاحیت‌دار — منظور از «صاحب‌نظران» افراد متخصص و باتجربه است.

شیوه خردگرایانه — فیلسوفان از این روش استفاده می‌کنند.

روش علمی — روشی عینی و قابل تکرار است.

۴ ۶۵ تعریف عملیاتی — در روش علمی متغیر مورد نظر باید به صورت عینی و دقیق تعریف شود.

پروسی‌های برگزیده‌ها

(۱) تعریف عملیاتی جرم از تعریف تصمیم‌گیری آسان‌تر است؛ زیرا قابل اندازه‌گیری است و می‌تواند به صورت دقیق‌تر تعریف شود (از مفاهیم انتزاعی به سختی تعریف عملیاتی دقیقی به دست می‌آید).

(۲) اگر فردی با روشی خاص به حل مسئله و پاسخ برسد، ولی پاسخ او به وسیله دیگران قابل تکرار نباشد، روش او علمی نیست.

(۳) روش علمی همواره با محدودیت‌هایی مواجه است. شاید به همین دلیل است که استفاده از روش علمی تاکنون نتوانسته است به همه پرسش‌های بشر امروز پاسخ دهد.

۲ ۶۶ روش علمی هر «متغیر» باید به طور دقیق بیان شود، که به آن تعریف عملیاتی می‌گویند. عینی و دقیق باشد و باعث سهولت اندازه‌گیری شود.

(یعنی قابل اندازه‌گیری باشد) این مفاهیم در گزینه (۲) به درستی به کار رفته است. (بقیه گزینه‌ها ابهام دارند و قابلیت اندازه‌گیری نیستند.)

۳ ۶۷ پژوهش‌های دانشمندان با طرح مسئله شروع می‌شود.

فرضیه‌ها در صورت تأیید تجربی، به قانون یا اصل تبدیل می‌شوند.



۴ ۶۸ بازنمایی اطلاعات موجود در حافظه — تفکر

محرک‌های محیطی گیرنده‌های حسی را تحریک می‌کنند که به نتیجه آن احساس می‌گویند
فرآیند تفسیر محرک‌های انتخابی — ادراک

۲ ۶۹ به انواع تفکر، شناخت عالی می‌گویند.

از آن‌جا که ردیابی حرکات، توسط چشم قابل مشاهده است، بنابراین رفتار است.

پروسی سایر گزینه‌ها

۱) درست - نادرست (مرحله بعد توجه، ادراک است.)

۳) درست - درست

۴) درست - نادرست (بالاترین سطح شناخت عالی، تصمیم‌گیری است.)

۱ ۷۰ مصاحبه ساختاریافته — در همه‌پرسی‌ها بیش‌تر مورد استفاده قرار می‌گیرد.

مصاحبه بدون ساختار (بدون نظام) — برای اخذ اطلاعات عمیق به کار می‌رود.

آزمون — به عنوان ابزاری برای کتی کردن ویژگی‌های روان‌شناختی استفاده می‌شود.

۲ ۷۱ سطح ظاهری یک نظریه — ساختار شکلی و نحوه تگلارش آن است.

توصیف — بیان دقیق و روشن مفهوم موردنظر است.

روش شهودی — این روش مبتنی بر درک درونی است.

۳ ۷۲ یا توجه به مثال‌های صفحه‌های ۱۳ و ۱۸ کتاب درسی، فرضیه جمله‌ای خبری است (گزینه‌های ۱) و ۲). فرضیه پاسخ خردمندانه و سنجیده

به مسائل علمی است، بنابراین کلمه «شاید» در گزینه ۴ نمی‌تواند معرف آن باشد، زیرا برحسب شانس و تصادف است (گزینه ۴).

توجه در گزینه‌های ۱) و ۲) علامت سوال به کار نرفته است، اما جملات سوالی هستند و این دو گزینه نشان‌دهنده مسئله است، نه فرضیه.

۴ ۷۳

مسئله فرضیه اصول یا قوانین نظریه

مسئله مرتب بیان‌های علمی

۲ ۷۴ مشاهده رفتار حیوانات و انسان همراه با ثبت دقیق است، بنابراین ثبت واکنش‌های هیجانی افراد نشان‌دهنده روش مشاهده است.

مصاحبه، برخلاف گفتگوی معمولی، هدفمند و سازمان‌یافته است.

۲ ۷۵ به هر نوع فعالیت مورد مشاهده جاندار «رفتار» می‌گویند؛ مانند — حرکت جمعی پرندگان، لانه‌سازی حیوانات، راه رفتن، دویدن، خوابیدن و غیره.

فرآیندهای ذهنی به رفتارهای غیرقابل مشاهده مستقیم گفته می‌شود؛ مانند اندیشیدن، تصمیم‌گیری، حل مسئله، حافظه و غیره.

۳ ۷۶



چگونگی شکل‌گیری سطوح مختلف شناخت

۳ ۷۷ روش علمی — در این روش از روش‌های تجربی استفاده می‌شود و روشی عینی و قابل تکرار است.

۴ ۷۸ اندازه‌گیری — نسبت دادن عدد به ویژگی‌های اشیاء و افراد

انتخاب یک یا چند محرک احساس شده (در این‌جا صدای بلند) — توجه



پردازش مبتنی بر اندازه و شکل ظاهری محرک (رنگ و غیره) — پردازش ادراکی

۴ ۸۰ استفاده افراد کم‌تجربه از آزمون‌ها بیش از آن‌که راهگشا باشد، مشکل‌آفرین است.

۳ ۸۱ پیش‌بینی پدیده‌های روان‌شناختی دشوارتر از پیش‌بینی مفاهیم فیزیکی و علوم تجربی است. بنابراین پیش‌بینی سخت‌کوشی و یا اختلافات زناشویی دشوارتر از پیش‌بینی علت گرمای کره زمین و علت انقباض عضلات است.

وقتی اصول کنار هم قرار گیرند — نظریه شکل می‌گیرد.

اصول یا قوانین یادگیری — نظریه‌های یادگیری

۴ ۸۲ دلیل اصلی وجود تعاریف مختلف در روان‌شناسی گذر زمان و پیشرفت دانش از یک سو و زاویه نگاه دانشمند از سوی دیگر است.

۲ ۸۳ شکل چگونگی شکل‌گیری سطوح مختلف شناخت است.

۲ ۸۴ به هر نوع فعالیت مورد مشاهده جاندار، رفتار می‌گویند نه صرفاً بعضی از آن‌ها.

۴ ۸۵ روان‌شناسی در مقایسه با سایر علوم تجربی در توصیف و تبیین پدیده‌ها یا دشواری‌های زیادی روبه‌روست مهم‌ترین دلیل دشواری این است که پدیده‌های روان‌شناختی تحت تأثیر علت‌های زیادی هستند، در حالی‌که در علوم دیگر این‌گونه نیست.

۱ ۸۶ تبیین به بیان جزئی پدیده اشاره دارد و اینجا هم سوال از علل شکست تحصیلی است.

۳ ۸۷ فرضیه پاسخ اولیه پژوهشگران به مسأله‌های علمی است که می‌تواند صحیح یا غلط باشد. فرضیه را دانشمندان می‌آزمایند تا به درستی آن پی ببرند که در صورت تأیید به عنوان یک اصل یا قانون پذیرفته می‌شود.

۱ ۸۸ به از اینکه با توصیف و تبیین کردن می‌رسیم به پیش‌بینی

۴ ۸۹ به فرایند تفسیر محرک‌های استنباطی ادراک گفته می‌شود.

۲ ۹۰ توجه، ادراک و حافظه شناخت پایه و تفکر که شامل استدلال، قضاوت، حل مسئله و تصمیم‌گیری است شناخت عالی را تشکیل می‌دهند در اینجا برنامهریزی برای مطالعه تا فکر شکل می‌گیرد پس در حوزه شناخت قرار می‌گیرد.

۲ ۹۱ ما ابتدا باید آموزش بدهیم و بعد بسنجیم پس نمی‌تواند مشاهده طبیعی باشد و باید آزمایشی باشد چون ما داریم دست‌کاری می‌کنیم.

۴ ۹۲ منظور از تعریف عملیاتی این است که در روش علمی، متغیر مورد نظر باید به صورت عینی و دقیق تعریف شود. تعریف عملیاتی باعث سهولت در اندازه‌گیری می‌شود؛ بنابراین اگر این محقق می‌خواهد مشارکت جمعی را به صورت دقیق اندازه‌گیری کند، در ابتدا باید تعریف عملیاتی دقیقی از مفهوم «مشارکت جمعی» ارائه دهد.

۱ ۹۳ مصاحبه ساختاریافته بر پرسش‌نامه ترجیح دارد؛ زیرا امکان اخذ اطلاعات بیشتری وجود دارد.

۱ ۹۴ در مراحل اولیه پژوهش، بررسی آزمایشگاهی امکان‌پذیر نیست؛ در نتیجه از راه مشاهده، موضوع مورد مطالعه تبیین می‌شود و در این حالت چون پژوهشگر صرفاً در حال مشاهده است و هیچ نوع دستکاری روی محیط انجام نمی‌دهد؛ بنابراین کنترلی هم روی رفتار ندارد و نمی‌تواند تأثیر سایر متغیرهای تأثیرگذار و مزاحم را از بین ببرد.

۱ ۹۵ دانشمندان علوم تجربی از روش علمی برای کسب شناخت استفاده می‌کنند. متأسفانه بسیاری از دانشمندان علوم تجربی در این زمینه دچار اشتباه می‌شوند، آن‌ها بیش از حد به یافته‌های خود اعتماد دارند و منابع دیگر کسب شناخت را نامعتبر می‌دانند، حال آن‌که موضوع آن‌ها نسبت به سایر منابع شناخت باید «نمی‌داند» باشد، نه این‌که بگویند «نیست»!

۲ ۹۶ مجموعه‌ای از قوانین و اصول علمی را نظریه می‌نامند. معیار سنجش نظریه‌های علمی براساس سودمندی و کاربردپذیری آن است.

۴ ۹۷ در روش علمی، از روش‌های تجربی، عینی و قابل تکرار استفاده می‌شود. روش شهودی مبتنی بر درک درونی است و عرفاً برای کسب شناخت از این روش استفاده می‌کنند و مهم‌ترین ویژگی این شیوه شخصی بودن آن است. در روش خردگرایانه با کمک فلسفه و روش‌های مبتنی بر منطقی به حقیقت چیزی پی می‌برند و فیلسوفان از این روش استفاده می‌نمایند، در روش استاد به نظر صاحب‌نظران برای کسب اطلاعات از افراد متخصص و با تجربه آیات الهی و سیره نبوی استفاده می‌شود.



- ۱۹۸ فرایند به جریان یک عمل اشاره دارد. وقتی از یک مبدأ به یک مقصد در حال حرکت هستیم، جریان رسیدن به هدف را فرایند می‌گویند. موقعیت نامعین در روش علمی اشاره به اهمیت ابهام‌زدایی و روشن‌سازی دارد. منظور از نظام‌دار بودن این است که روش علمی تابع قواعد مشخص است و هر یک از این قواعد به صورت منظمی طی می‌شود. و دقیقاً تفاوت یک فرد عادی و دانشمند در همین است. در جست‌وجوی چیزی بودن باعث می‌شود تا روش علمی هدفمند باشد.
- ۱۹۹ تعریف عملیاتی در روش علمی اشاره به این دارد که متغیرها باید به صورت عینی و دقیق تعریف شوند به گونه‌ای که همه افراد برداشت یکسان و یا تقریباً یکسانی داشته باشند.
- ۳۱۰۰ منظور از مشتقات تفکر همان شناخت عالی است. فرایندهایی همچون توجه، ادراک و حافظه را شناخت پایه می‌نامند.
- ۱۱۰۱ در پردازش ادراکی صرفاً بر ویژگی‌های حسی همانند اندازه و شکل ظاهری یک محرک تکیه می‌شود اما در پردازش مفهومی تلاش می‌شود بر ویژگی‌های مشترک محرک‌های مختلف تکیه شود تا به مفهوم برسند.
- ۱۱۰۲ در روش مصاحبه، محقق بعد از شنیدن پاسخ سؤال قبلی، پرسش بعدی را سازمان می‌دهد. مصاحبه برخلاف گفت‌وگوی معمولی، هدفمند و سازمان‌یافته است.
- ۴۱۰۳ ساخت آزمون‌ها دشوار است و فرایند پیچیده‌ای دارد.
- ۲۱۰۴ توصیف — به «جستی» مربوط می‌شود و تعریف را دربر می‌گیرد. گزینه ۲) نیز توصیف است. اما علت آن به درستی بیان نشده است. تبیین — به بیان «جراحی» یک پدیده اشاره دارد «گزینه‌های ۱) و ۳)».
- ۱۱۰۵ رفتار — فعالیت مورد مشاهده جاندار **مثلاً**: لامع‌سازی، راه رفتن، خوردن، خوابیدن، پنهان کردن غذا و غیره.
- فرآیندهای ذهنی یا شناخت — هر رفتاری که قابل مشاهده مستقیم نباشد، مثل اندیشیدن، احساس خوشایند داشتن و غیره.
- ۳۱۰۶ شناسایی و پیش‌بینی تغییرات در طول زندگی را فراختای زندگی می‌گویند.
- ۲۱۰۷ عوامل وراثتی و محیطی از دوره جنینی تا دوره سالمندی از رشد را تحت تأثیر قرار می‌دهند.
- ۴۱۰۸ اثر کردن هم‌نشین همان تأثیر عوامل محیطی است.
- ۳۱۰۹ وراثت یک عامل زیستی مؤثر بر رشد است.
- ۲۱۱۰ امروزه اکثر روان‌شناسان به رشد مرحله‌ای اعتقاد دارند.
- ۴۱۱۱ سلام‌گویی به بزرگترها روماً از مفهوم یاد می‌گیریم. 😊
- ۲۱۱۲ در روان‌شناسی به رفتارهایی که وابسته به آمادگی زیستی است، ریش یا یختگی می‌گویند که دارای برانگیزش طبیعی و منظم است.
- ۲۱۱۳ ویژگی‌های مربوط به رشد انسان را به دلیل پیوستگی نمی‌توان به راحتی به مراحل مشخص تقسیم کرد.
- ۴۱۱۴ طبق حدیث پیامبر(ص)، در هفت سال دوم کرمک باید زشتی‌ها و زیبایی‌ها را به انسان فهماند و در تأدیب او کوشش کرد و او را به ارزش‌ها و دوری از زشتی‌ها رهنمون ساخت.
- ۲۱۱۵ روان‌شناسی رشد مطالعه علمی انسان از زمان انعقاد نطفه تا پایان عمر اوست.
- ۴۱۱۶ ابتدایی‌ترین و شاخص‌ترین جنبه رشد، رشد جسمانی - حرکتی است که از زمان تولد تا نوجوانی با سرعت و تغییرات زیادی همراه است.
- ۲۱۱۷ کودکان تحت تأثیر ویژگی‌های ظاهری اشیاء قرار می‌گیرند.
- ۱۱۱۸ رشد هیجانی در دوره کودکی معطوف به سه هیجان ساده ترس، خشم و محبت است.
- ۲۱۱۹ رشد هیجانی در کودکان نسبت به حیوانات، به دلیل آگاهی بیشتر و برقراری تعامل با محیط‌بازتر و متنوع‌تر، رشدیافته‌تر است.
- ۳۱۲۰ کنش مادر و پدر علی — لبخند زدن / واکنش علی به کنش مادر و پدر — توازن
- ۴۱۲۱ رشد اجتماعی باعث می‌شود کودکان به فعالیت‌های مشترک مثل بازی مشترک بپردازند.
- ۱۱۲۲ کودکان چون هیچ تصویری از کار خوب و بد ندارند، عنصر اخلاقی به حساب نمی‌آیند.
- ۲۱۲۳ ۲۰-۱۲ سالگی بازه زمانی دوره نوجوانی محسوب می‌شود.
- ۳۱۲۴ تغییرات در اغلب اجزای بدن دیده می‌شوند نه تمام آن.
- ۲۱۲۵ در دوره نوجوانی اندازه و ظرفیت شش آبرابر و اندازه و ظرفیت قلب آبرابر می‌شود.