



# جامعه شناسی دهم

رشته علوم انسانی

کتاب آموزش و آزمون - تست و نکته

احترام امینی



آلہامی



## به نام خداوند جان و فرد

## کزین برتر اندیشه برنگذرد

دسترسی به کتاب‌ها و منابع کمک آموزشی مناسب از خواسته‌های دانش‌آموزان مقطع متوسطه در رشته علوم انسانی است و تعداد کمی از ناشران و مؤسسات علمی به این مقوله توجه نموده‌اند. مؤسسه علمی آموزشی مبتکران با بهره‌گیری از تجربه و دانش دبیران و مؤلفان توانمند به تولید کتاب‌های آموزش و تست در دروس تخصصی علوم انسانی اهتمام ورزیده است. کتاب «جامعه‌شناسی (۱)» از مجموعه **گذرنامه** که با تلاش و زحمات فراوان مؤلف محترم آماده گردیده است می‌تواند پاسخگوی نیازهای علمی و تحصیلی دانش‌آموزان پایه دهم رشته علوم انسانی در این درس تخصصی باشد.

این کتاب در شش بخش تدوین گردیده است:

۱. درسنامه‌های کامل که در عین سادگی و قابل فهم بودن از هر گونه تفسیر و توضیح خارج از کتاب پرهیز کرده است.

۲. پاسخ فعالیت‌های هر درس

۳. پرسش‌های چهارگزینه‌ای استاندارد همراه با پاسخ‌نامه تشریحی

۴. درس‌آزمون‌های متنوع برای هر درس همراه با پاسخ تشریحی

۵. نمونه آزمون‌های نیم‌سال اول و دوم همراه با پاسخ‌نامه تشریحی

۶. سؤالات کنکور سراسری همراه با پاسخ‌نامه تشریحی

کتاب حاضر هم‌چنین می‌تواند دانش‌آموزان رشته علوم انسانی را برای شرکت در کنکور آماده‌تر می‌سازد.

در اینجا لازم است از آقای مهندس هادی عزیززاده دبیر مجموعه و ناهید جلیلیان (حروف‌چین و صفحه‌آرا)، آرزو گل‌فر و ملیحه محمدی (رسم شکل) و بهاره خدابی (گرافیک و طراحی جلد) تشکر و سپاس‌گزاری نمایم.

امیدواریم دبیران و دانش‌آموزان رشته علوم انسانی با اعلام پیشنهادهای و انتقادهای خود درباره این کتاب ما را در بهتر کردن ویرایش‌های بعدی کتاب یاری نمایند.

احترام امینی

ارتباط با مؤلف: eab261





فصل اول: جهان اجتماعی

آزمون درس هفتم ..... ۷۳  
پاسخنامه تشریحی درس هفتم ..... ۷۵

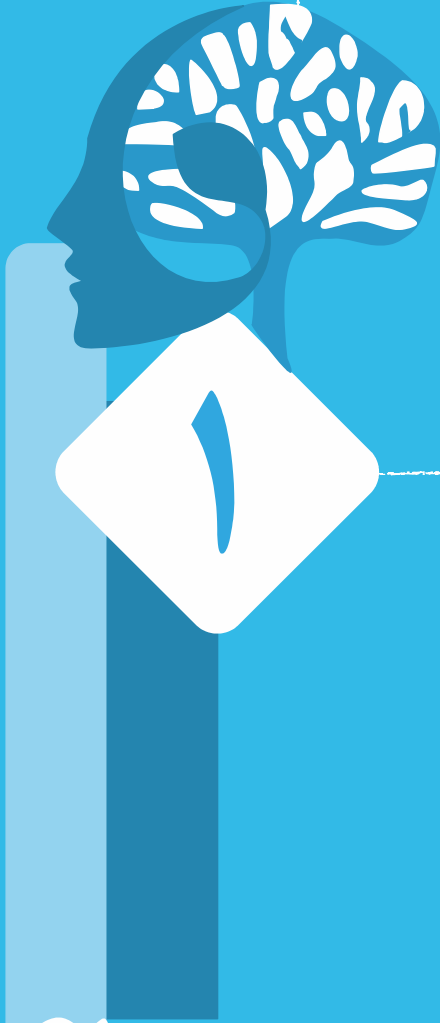
فصل دوم: هویت

درس هشتم: هویت ..... ۷۸  
فعالیت‌های درس هشتم ..... ۸۰  
پرسش‌های چهارگزینه‌ای درس هشتم ..... ۸۱  
آزمون درس هشتم ..... ۸۴  
پاسخنامه تشریحی درس هشتم ..... ۸۶  
درس نهم: باز تولید هویت اجتماعی ..... ۸۸  
فعالیت‌های درس نهم ..... ۹۰  
پرسش‌های چهارگزینه‌ای درس نهم ..... ۹۰  
آزمون درس نهم ..... ۹۳  
پاسخنامه تشریحی درس نهم ..... ۹۵  
درس دهم: تغییرات هویت اجتماعی ..... ۹۷  
فعالیت‌های درس دهم ..... ۹۹  
پرسش‌های چهارگزینه‌ای درس دهم ..... ۹۹  
آزمون درس دهم ..... ۱۰۲  
پاسخنامه تشریحی درس دهم ..... ۱۰۴  
درس یازدهم: تحولات هویتی جهان اجتماعی ..... ۱۰۶  
فعالیت‌های درس یازدهم ..... ۱۰۸  
پرسش‌های چهارگزینه‌ای درس یازدهم ..... ۱۰۸  
آزمون درس یازدهم ..... ۱۱۱  
پاسخنامه تشریحی درس یازدهم ..... ۱۱۳  
درس دوازدهم: تحولات هویتی جهان اجتماعی ..... ۱۱۵  
فعالیت‌های درس دوازدهم ..... ۱۱۶  
پرسش‌های چهارگزینه‌ای درس دوازدهم ..... ۱۱۷  
آزمون درس دوازدهم ..... ۱۲۰  
پاسخنامه تشریحی درس دوازدهم ..... ۱۲۲  
درس سیزدهم: هویت ایرانی (۱) ..... ۱۲۴  
فعالیت‌های درس سیزدهم ..... ۱۲۵  
پرسش‌های چهارگزینه‌ای درس سیزدهم ..... ۱۲۵  
آزمون درس سیزدهم ..... ۱۲۹  
پاسخنامه تشریحی درس سیزدهم ..... ۱۳۱

درس اول: کنش‌های ما ..... ۸  
فعالیت‌های درس اول ..... ۱۰  
پرسش‌های چهارگزینه‌ای درس اول ..... ۱۰  
آزمون درس اول ..... ۱۳  
پاسخنامه تشریحی درس اول ..... ۱۴  
درس دوم: پدیده‌های اجتماعی ..... ۱۶  
فعالیت‌های درس دوم ..... ۱۷  
پرسش‌های چهارگزینه‌ای درس دوم ..... ۱۸  
آزمون درس دوم ..... ۲۱  
پاسخنامه تشریحی درس دوم ..... ۲۳  
درس سوم: جهان اجتماعی ..... ۲۵  
فعالیت‌های درس سوم ..... ۲۷  
پرسش‌های چهارگزینه‌ای درس سوم ..... ۲۷  
آزمون درس سوم ..... ۳۰  
پاسخنامه تشریحی درس سوم ..... ۳۲  
درس چهارم: اجزا و لایه‌های جهان اجتماعی ..... ۳۴  
فعالیت‌های درس چهارم ..... ۳۷  
پرسش‌های چهارگزینه‌ای درس چهارم ..... ۳۸  
آزمون درس چهارم ..... ۴۱  
پاسخنامه تشریحی درس چهارم ..... ۴۳  
درس پنجم: جهان‌های اجتماعی ..... ۴۵  
فعالیت‌های درس پنجم ..... ۴۷  
پرسش‌های چهارگزینه‌ای درس پنجم ..... ۴۷  
آزمون درس پنجم ..... ۵۰  
پاسخنامه تشریحی درس پنجم ..... ۵۲  
درس ششم: پیامدهای جهان اجتماعی ..... ۵۴  
فعالیت‌های درس ششم ..... ۵۶  
پرسش‌های چهارگزینه‌ای درس ششم ..... ۵۷  
آزمون درس ششم ..... ۶۱  
پاسخنامه تشریحی درس ششم ..... ۶۳  
درس هفتم: ارزیابی جهان‌های اجتماعی ..... ۶۶  
فعالیت‌های درس هفتم ..... ۶۹  
پرسش‌های چهارگزینه‌ای درس هفتم ..... ۶۹



۱۳۳	درس چهاردهم: هویت ایرانی (۲)
۱۳۴	درس پانزدهم: هویت ایرانی (۳)
۱۳۶	فعالیت‌های درس پانزدهم
۱۳۷	پرسش‌های چهارگزینه‌ای درس پانزدهم
۱۴۰	آزمون درس پانزدهم
۱۴۲	پاسخنامه تشریحی درس پانزدهم
۱۴۴	درس شانزدهم: هویت ایرانی (۴)
۱۴۶	فعالیت‌های درس شانزدهم
۱۴۷	پرسش‌های چهارگزینه‌ای درس شانزدهم
۱۵۰	آزمون درس شانزدهم
۱۵۲	پاسخنامه تشریحی درس شانزدهم
۱۵۴	پرسش‌های ترکیبی
۱۶۰	پاسخنامه پرسش‌های ترکیبی
۱۶۴	سؤالات کنکور سراسری
۱۷۳	پاسخنامه سؤالات کنکور سراسری
۱۷۷	آزمون نیم‌سال اول (۱)
۱۷۹	آزمون نیم‌سال اول (۲)
۱۸۱	آزمون نیم‌سال دوم (۱)
۱۸۳	آزمون نیم‌سال دوم (۲)
۱۸۵	پاسخنامه آزمون نیم‌سال اول (۱)
۱۸۵	پاسخنامه آزمون نیم‌سال اول (۲)
۱۸۶	پاسخنامه آزمون نیم‌سال دوم (۱)
۱۸۷	پاسخنامه آزمون نیم‌سال دوم (۲)



فصل اول:

جهان اجتماعی

در علوم انسانی به فعالیتی که انسان انجام می‌دهد کنش و به انجام دهنده آن کنشگر می‌گویند. در زبان فارسی برای فعالیت‌های انسان اسامی گوناگونی همچون کار، عمل، فعل، کردار، کنش و ... وجود دارد. جهت پی بردن به تفاوت فعالیت انسان و سایر مخلوقات جهان به مقایسه زیر توجه کنید:

مصادیق فعالیت مخلوقات جهان	مصادیق کار انسان
چرخش ماه به دور زمین	کشت و زرع کشاورز
حرکت ابرها	نماز خواندن فرد
روان گشتن جویبار	درس خواندن یک دانش‌آموز
برگ و شکوفه دادن درختان	

## تفاوت فعالیت انسان با سایر مخلوقات:

۱ کنش انسان (فعالیت انسان) از روی اراده و آگاهی است.

۲ کنش انسان دارای ویژگی‌های خاصی است.

برخی از این ویژگی‌ها که کنش انسان را از سایر موجودات و مخلوقات دیگر متمایز می‌سازد. عبارت‌اند از:

۱ کنش آگاهانه است.

۲ کنش ارادی است.

۳ کنش هدفدار و معنادار است.

## ۱ کنش آگاهانه است؛ یعنی:

کنش انسان وابسته به آگاهی اوست به طوری که اگر آگاهی فرد نسبت به عمل از بین برود آن کنش یا عمل انجام نمی‌شود. به عبارتی: «تا آگاهی فرد نباشد، کنشی صورت نمی‌گیرد»

**مثال** فردی که به زبانی آگاهی ندارد نمی‌تواند به آن زبان صحبت کند.

## نکته

کنش انسان‌ها همواره براساس **آگاهی** صحیح صورت نمی‌گیرد.

## ۲ مفهوم «کنش ارادی است» یعنی:

کنش به اراده انسان وابسته است به طوری که تا خواست و اراده انسان نباشد انجام نمی‌شود. پس علاوه بر آگاهی، اراده فرد نیز ضروری است زیرا: ممکن است فردی به کاری آگاه باشد ولی تصمیم به انجام آن نگیرد به اصطلاح سعدی «عالم بی‌عمل باشد»

## نکات قابل توجه

**نکته ۱:** کاری که انسان مجبور به انجام آن باشد کنش انسانی نیست زیرا شرط «ارادی بودن» را ندارد.

**نکته ۲:** با توجه به ارادی بودن کنش فعالیت‌هایی مانند ضربان قلب، گردش خون و بسته شدن ناخودآگاه چشم کنش محسوب نمی‌شوند زیرا غیر ارادی هستند.

## ۳ «کنش هدفدار است» به این معناست که:

کنش انسان با قصد و هدف خاصی انجام می‌شود اگرچه ممکن است همیشه به آن هدف نرسد، به عنوان مثال:

فردی که کنار رودخانه می‌رود یا **قصد** ماهیگیری دارد.

یا **می‌خواهد** از شنیدن صدای آب لذت ببرد.

یا **می‌خواهد** شنا کند.

در هر صورت با قصد و هدف خاصی این کار را انجام می‌دهد.



انسان‌های مختلف در انجام کنش‌های خود هدف‌های یکسانی ندارند.

انسان با توجه به معنای کنش خود آن را انجام می‌دهد. پس کنش انسانی برخلاف سایر مخلوقات «معنادار» است.

ویژگی‌های کنش انسانی	الزامات
کنش آگاهانه است.	زیرا تا آگاهی نباشد کنشی صورت نمی‌گیرد.
کنش ارادی است.	زیرا اراده و خواست انسان نباشد کنش انجام نمی‌شود.
کنش هدفدار است.	زیرا فعالیت انسان با قصد و هدف خاصی انجام می‌شود.

در عبارت: «نابینایان تا جای نینبند پای ننهند» سعدی توصیه می‌نماید که همواره به پیامدها و آثار کنش توجه داشته باشیم.

### آثار و پیامدهای کنش

هرکنش آثار و پیامدهایی دارد که برخی از این پیامدها وابسته به آگاهی و اراده انسان نیست.

#### پیامدهای کنش به دو دسته تقسیم می‌شود

پیامدهای غیرارادی (طبیعی)

پیامدهای ارادی

#### پیامدهای ارادی کنش

پیامدهای ارادی کنش به اراده فرد یعنی به خود کنشگر یا افراد دیگر وابسته است، مانند: دانشجویی که مطالعه می‌کند (کتاب درسی خود را) پیامدهایی به شرح زیر را کسب می‌کند:

- I به پرسش‌های آزمون پاسخ می‌دهد.
- II استاد متناسب با تلاش او نمره می‌دهد.

پیامد اولی به اراده دانشجو پیامد دومی به اراده استاد است.

پیامدهای ارادی کنش، خود کنش محسوب می‌شود.

#### پیامدهای غیر ارادی کنش

پیامدهای غیر ارادی کنش به افراد انسانی بستگی ندارند بلکه نتیجه طبیعی خود کنش هستند.

#### مثال وقتی فردی پنجره را می‌گشاید هوای اتاق تغییر می‌کند.

پیامد

کنش

نتیجه سحر خیزی سلامت و شادابی است.

پیامد

کنش

بدیهی است که این پیامدها نتیجه طبیعی خود کنش هستند و به اراده کنشگر بستگی ندارند. در مثال دانشجویی که کتاب درسی را مطالعه می‌کند پیامد غیر ارادی «یادگیری درس» است که مستقل از اراده و دخالت فرد اتفاق می‌افتد.

مقایسه پیامدهای ارادی و غیرارادی کنش انسانی

پیامدهای ارادی کنش	(۱) به اراده خود کنشگر یا افراد دیگر وابسته است.	(۲) احتمالی است.	(۳) اگر افراد بخواهند انجام می‌شود و بالعکس
پیامدهای غیر ارادی کنش	(۱) به اراده کنشگر بستگی ندارد.	(۲) قطعی است.	(۳) حتماً انجام می‌شود.

نوع کنش	پیامد ارادی	پیامد غیر ارادی
سلام کردن	افزایش دوستی و تعامل - برقراری ارتباط	دور شدن از غرور و تکبر
بوق زدن	احوال‌پرسی - پیام دادن به عابر پیاده	آلودگی صوتی، آزار دیگران

بدیهی است که انسان‌ها با توجه به پیامدهای ارادی و غیر ارادی کنش آنها را انجام می‌دهند یا از انجام آنها خودداری می‌کنند. مانند بیت:  
 آب این جوی به سرچشمه نمی‌گردد باز / بهتر آن است که غفلت نکنیم از آغاز  
 که به افراد توصیه می‌نماید با توجه به آثار و پیامدهای کنش اعمال خود را انجام دهند.

### گفت‌وگو کنید.

- 1. بوق زدن راننده یک کنش است. درباره معنای مختلف آن با یکدیگر گفتگو کنید.
  - ✓ سلام و احوال‌پرسی با یک آشنا، هشدار به عابر پیاده، جلب توجه، باز کردن راه، ابراز احساسات، اعتراض به راننده‌ای که حق تقدم را رعایت نکرده و دعوت یک عابر به سوار شدن.
- 2. یک رسم رایج در منطقه یا محله زندگی خودتان بیابید و معانی آن را بیان کنید؟
  - ✓ برعهده دانش‌آموز است.

### تحلیل کنید.

- 1. آدمی در گرو عمل خویش است.
    - ✓ هر نتیجه‌ای که از رفتارهای فرد حاصل می‌شود مستقیماً متوجه خودش یا دیگران است پس باید همیشه مراقب کارها و کنش‌های خود باشد.
- پیامدهای ارادی و غیر ارادی هر یک از کنش‌های زیر را مشخص کنید.

پیامدهای غیرارادی	پیامدهای ارادی	
پیامدهای غیر ارادی	وابسته به اراده دیگری	وابسته به اراده کنشگر
سلامتی - شادابی - آسیب‌دیدگی	عضویت در تیم ورزشی	کسب موفقیت - به‌دست آوردن اندام خوب
بیماری‌های تنفسی	سرزنش والدین - مقبولیت در جمع دوستان	اعتیاد - صرف هزینه - تفریح
آرامش در جامعه - عزت نفس	خشنودی همسر یا والدین	آرامش - دوری از گناه

## درس اول پرسش‌های چهارگزینه‌ای

1. کدام مورد در تعریف «کنش انسانی» صحیح است؟
  - ✓ کنش انسانی به فعالیت‌های ارادی گفته می‌شود.
  - ✗ کنش انسانی همواره بر اساس آگاهی صحیح صورت می‌گیرد.
2. در بین موارد زیر کدام یک کنش انسانی محسوب می‌شود؟
  - ✓ گردش خون
  - ✗ ضربان قلب
  - ✗ جذب مواد غذایی در بدن
  - ✗ پلک زدن
3. اگر فرد ..... خود را نسبت به کلمات و معانی آنها از دست بدهد از گفتار باز می‌ماند.
  - ✓ معنای
  - ✗ هدف
  - ✗ اراده
  - ✗ آگاهی
4. اگر «دانش‌آموزی در کلاس دست خود را بالا می‌آورد معنای کار او اجازه خواستن است» اشاره به کدام ویژگی کنش است؟
  - ✓ هدف‌دار بودن
  - ✗ آگاهانه بودن
  - ✗ معنادار بودن
  - ✗ ارادی بودن

۵. هر کنشی ..... خاصی دارد. که همواره وابسته به آگاهی و اراده انسان .....

پایامد - است      قاعده و قانون - نیست      قاعده و قانون - است      پیامد - نیست

۶. جمله «فردی که زبانی را نمی‌شناسد نمی‌تواند به آن زبان سخن گوید» اشاره به کدام ویژگی کنش دارد؟

ارادی بودن      معنادار بودن      هدفدار بودن      آگاهانه بودن

۷. «فردی که بر سر دوراهی قرار می‌گیرد که ابتدا کدام کار را انجام دهد» اشاره به کدام مورد دارد؟

انجام کنش وابسته به آگاهی آدمی است.      برای انجام کنش علاوه بر آگاهی اراده نیز ضروری است.  
انسان هر کنشی را با قصد و نیت خاصی انجام می‌دهد.      باید انسان ابتدا معنای کنش را دریابد سپس آن را انجام دهد.

۸. کدام گزینه توصیفی نادرست درباره کنش انسانی است؟

برخی پیامدهای کنش وابسته به اراده و آگاهی فرد نیست.      برای انجام کنش علاوه بر آگاهی اراده نیز ضروری است.  
تا آگاهی نباشد هیچ کنشی صورت نمی‌گیرد.      کنش با آگاهی و اراده صورت می‌گیرد اما لزوماً هدفدار نیست.

۹. با توجه به اینکه پیامدهای غیر ارادی کنش قطعی است پس انسان نمی‌تواند:

در کنش‌هایش تأمل کند.      از برخی پیامدهای کنش‌هایش جلوگیری کند.  
از انجام کنش‌هایش خودداری کند.      پیامدهای کنش‌هایش را به اراده خود انجام دهد.

۱۰. در کدام مورد «کنش انسانی» درست معرفی نشده است؟

کنش انسانی تنها با آگاهی انسان پدید نمی‌آید باید ابتدا فرد کنش را اراده کند.      ویژگی‌های کنش انسانی در واقع تفاوت کنش انسانی با فعالیت مخلوقات را نشان می‌دهد.  
کنش هدفدار است.      فعالیت‌های بدن انسان کنش هستند.

۱۱. به ترتیب کدام پیامد کنش انسانی قطعی و کدام یک احتمالی است؟

غیرطبیعی - ارادی      طبیعی - ارادی      طبیعی - غیرارادی      غیرارادی - طبیعی

۱۲. معمولاً آدمی کنش‌های خود را با توجه به ..... آن انجام می‌دهد یا به دلیل ..... از انجام آنها خودداری می‌کند.

ارادی یا غیر ارادی بودن - آثار و پیامدشان      هدف و معنای - قطعی بودن آثارشان  
پیامدهای ارادی و غیر ارادی - پیامدهای نامطلوب آنها      آگاهی و اراده - احتمالی بودن آثارشان

۱۳. «دانشجویی که کتاب درسی خود را مطالعه می‌کند» پیامد طبیعی کنش کدام است؟

پاسخ دادن به پرسش‌های آزمون      کسب نمره متناسب با تلاش خود  
یادگیری درس      ارتقا به مدارج بالاتر

۱۴. پیامدهای «عبور از چراغ قرمز - جریمه پلیس - تصادف» به ترتیب در کدام دسته قرار می‌گیرد؟

پیامد اولی غیرارادی - دومی و سومی ارادی      پیامد اولی طبیعی - دوم طبیعی - سوم غیرارادی  
پیامد اولی ارادی - دوم غیرارادی - سوم غیرارادی      پیامد اولی ارادی - دوم ارادی - سوم غیرارادی

۱۵. در کدام دسته پیامدهای کنش انسانی، امکان تخلف وجود دارد؟ کدام گزینه پیامد غیرارادی «ورزش کردن» محسوب نمی‌شود؟

ارادی - عضویت در تیم ورزشی      غیرارادی - تناسب اندام  
طبیعی - سلامتی      غیرارادی و طبیعی - آسیب‌دیدگی

۱۶. کدام مورد مصداق مناسبی برای پیامدهای غیر ارادی کنش است؟

طرد شدن یک مجرم توسط جامعه      کمک به دیگران  
احساس رضایت      وضو گرفتن

۱۷. کدام گزینه ویژگی‌های اصلی کنش را بیان می‌کند؟

آگاهانه بودن - قطعی بودن - ارادی بودن      هدفدار بودن - ارادی بودن - احتمالی بودن  
آگاهانه بودن - غیر ارادی بودن - هدفدار بودن      آگاهانه بودن - هدفدار بودن - ارادی بودن

۱۸. انسان‌ها با توجه به ..... کنش خود، آن را انجام می‌دهند و هر کنش ..... دارد.

اهمیت - شرایط خاصی      اهمیت - آثار و پیامدهایی      معنای - آثار و پیامدهایی      معنای - شرایط خاصی

۱۹. «فردی که آگاهی خود را نسبت به معنای کلمات از دست بدهد از گفتار باز می‌ماند» و «فردی به کاری آگاه است اما تصمیم به انجام

آن نمی‌گیرد» به ترتیب بیانگر ویژگی ..... و ..... کنش انسانی است.

- هدفدار بودن و آگاهانه بودن  
 آگاهانه بودن و ارادی بودن  
 معنادار بودن و هدفدار بودن  
 معنادار بودن و ارادی بودن

۲۰. در عبارت «وقتی شما پنجره را باز می‌کنید، هوای کلاس تغییر می‌کند و با نشاط می‌شوید» به ترتیب کنش و پیامد کنش کدام‌اند؟

- تغییر هوای کلاس (کنش) - ورود هوای تازه (پیامد غیر ارادی) - بانشاط شدن (پیامد غیر ارادی)  
 باز کردن پنجره (کنش) - تغییر هوای کلاس (پیامد غیر ارادی) - بانشاط شدن (پیامد غیر ارادی)  
 باز کردن پنجره (کنش) - تغییر هوای کلاس (پیامد ارادی) - بانشاط شدن (پیامد طبیعی)  
 باز کردن پنجره (پیامد کنش) - تغییر هوای کلاس (پیامد ارادی و طبیعی) - بانشاط شدن (پیامد غیر ارادی)

۲۱. ..... کنش از یک جامعه به جامعه دیگر متفاوت است و پیامدهای ناخواسته یک کنش همان پیامدهای ..... کنش است.

- هدف - ارادی  
 معنای - ارادی و غیر ارادی  
 هدف - طبیعی  
 معنای - غیر ارادی و طبیعی

۲۲. «فردی که کنار رودخانه می‌رود قصد ماهیگیری دارد یا می‌خواهد شنا کند و ...» با کدام مورد بیشتر مرتبط است؟

- انسان‌های مختلف در انجام کنش‌هایشان هدف‌های یکسانی ندارند.  
 تا آگاهی نباشد، کنشی صورت نمی‌گیرد.  
 کنش هدفدار و معنادار است.  
 تا اراده و خواست انسان نباشد، کنش انجام نمی‌شود.

۲۳. سخن گفتن ..... است و فردی که ..... نمی‌تواند با آن زبان سخن بگوید.

- یک کنش - آگاهی صحیح ندارد  
 یک کنش - به زبانی آگاهی ندارد  
 پیامد کنش - به زبانی آگاهی ندارد  
 پیامد کنش - آگاهی صحیح ندارد

۲۴. به ترتیب «پرسش چرا چنین کاری کردی؟» هرکنشی آن را دارد - تصمیم‌گیری برای انجام یک کار» با کدام موارد مرتبط هستند؟

- معنای کنش - آثار و پیامد - کنش هدفدار است  
 معنای کنش - برداشت‌های متفاوت - کنش ارادی است  
 هدف کنش - آثار و پیامد - کنش ارادی است  
 هدف کنش - برداشت‌های متفاوت - کنش هدفدار است

۲۵. موارد زیر به ترتیب مصداقی از کدام گزینه زیر هستند؟

- «آلودگی هوا به علت وجود خودروهای فرسوده - نابینایان تا جای نینند پای نهند - آدمی در گرو عمل خویش است»  
 پیامدهای ارادی - در بسیاری از موارد انسان با توجه به پیامدهای کنش خود آن را انجام می‌دهد - برخی پیامدهای کنش قطعی است.  
 پیامدهای غیر ارادی - برای انجام کنش علاوه بر آگاهی اراده نیز ضروری است - هر کنش آثار و پیامدهایی دارد  
 پیامدهای غیر ارادی - در بسیاری موارد انسان با توجه به پیامدهای کنش خود آن را انجام می‌دهد - هر کنش آثار و پیامدهایی دارد.  
 پیامدهای ارادی - برای انجام کنش علاوه بر آگاهی اراده نیز ضروری است - برخی پیامدهای کنش قطعی است

## آزمون درس اول

(الف) در عبارات زیر موارد درست و نادرست را مشخص کنید.

۱. آن چه باعث متمایز شدن کنش از فعالیت سایر مخلوقات می شود ویژگی های کنش است.  درست  نادرست
۲. فعالیت هایی مانند ضربان قلب و گردش خون در انسان کنش محسوب می شوند.  درست  نادرست
۳. گاهی کنش انسان ها براساس آگاهی صحیح صورت نمی گیرد.  درست  نادرست
۴. پیامدهای ارادی یا طبیعی کنش انسان قطعی است.  درست  نادرست

(ب) جاهای خالی را با کلمات مناسب پر کنید.

۵. در زبان فارسی برای «فعالیت» واژه ..... به کار می رود و برای «انجام دهنده فعالیت» واژه ..... به کار می رود.
۶. فردی که به زبانی آگاهی ندارد نمی تواند با آن زبان سخن بگوید یعنی کنش وابسته به ..... آدمی است.
۷. پاسخی که به پرسش «چرا چنین کاری کردی؟» داده می شود اشاره به ویژگی ..... کنش دارد.
۸. هر کنشی ..... دارد که گاهی وابسته به اراده و آگاهی انسان ها نیست.
۹. پیامدهای ..... کنش انسان احتمالی است یعنی ممکن است انجام شود یا انجام نشود.
۱۰. فردی که سلام می کند پاسخ سلام او پیامد ..... کنش او محسوب می شود زیرا وابسته به ..... فرد پاسخ دهنده سلام اوست.
۱۱. ویژگی ..... برای انجام کنش ضروری است زیرا ممکن است فردی به کاری آگاه باشد ولی تصمیم به انجام آن نگیرد.

(ج) به سؤالات زیر پاسخ کوتاه دهید.

۱۲. در علوم انسانی به فعالیتی که انسان انجام می دهد چه می گویند؟
۱۳. «فردی که کنار رودخانه ای می رود قصد ماهی گیری دارد» این عبارت اشاره به کدام ویژگی کنش دارد؟
۱۴. فعالیت هایی مانند بسته شدن پلک ها در مواجهه با خطر کنش محسوب نمی شود. این فعالیت فاقد کدام ویژگی کنش است؟
۱۵. آن دسته پیامدهای کنش که به فرد کنشگر یا افراد دیگر وابسته است چه نامیده می شود؟
- ۱۶.

### ویژگی های کنش



۱۷. هریک از تعاریف ستون اول به کدام یک از مفاهیم ستون دوم اشاره دارد؟ (۱ مورد اضافی است)

مفاهیم	تعاریف
ارادی <input type="radio"/>	الف) این پیامدهای کنش ممکن است انجام شوند یا انجام نشوند. <input type="radio"/>
غیر ارادی <input type="radio"/>	ب) این پیامدها نتیجه طبیعی کنش هستند. <input type="radio"/>
طبیعی <input type="radio"/>	ج) این دسته پیامدها خودشان کنش هستند. <input type="radio"/>
ارادی <input type="radio"/>	

(د) به سؤالات زیر پاسخ کامل دهید.

۱۸. یکی از ویژگی های کنش آگاهانه بودن است؟ این ویژگی را شرح دهید.
۱۹. معنادار بودن کنش انسانی را با ذکر مثال توضیح دهید.
۲۰. پیامدهای ارادی و غیر ارادی را با یکدیگر مقایسه کرده و تفاوت آنها را شرح دهید.

۱. گزینه ۱

با توجه به ویژگی‌های کنش فقط گزینه شماره «۱» کنش را به درستی معرفی کرده است.

۲. گزینه ۲

سه گزینه اول غیر ارادی می‌باشند پس کنش محسوب نمی‌شوند بلکه زدن چون ارادی و اختیاری است پس کنش به حساب می‌آید.

۳. گزینه ۳

اگر ما آگاهی خود را نسبت به کلمات و معانی آنها از دست بدهیم، از گفتار باز می‌مانیم.

۴. گزینه ۴

انسان‌ها با توجه به معنای کنش خود آن را انجام می‌دهند مثلاً وقتی دانش‌آموزی در کلاس دست خود را بالا می‌آورد معنای کار او اجازه خواستن از معلم است. معلم نیز در صورتی می‌تواند به او پاسخ مناسب بدهد که معنای کنش او را دریابد.

۵. گزینه ۵

هر کنشی پیامد و آثار خاصی دارد و پیامدهای کنش همواره به خواست و اراده و آگاهی فرد نیست برخی از پیامدهای کنش غیر ارادی هستند یعنی به اراده افراد انسانی بستگی ندارند.

۶. گزینه ۶

آگاهانه بودن - فردی که به زبانی آگاهی ندارد نمی‌تواند با آن زبان سخن بگوید.

۷. گزینه ۷

برای کنش علاوه بر آگاهی اراده انسان نیز ضروری است زیرا ممکن است فردی به کاری آگاه باشد ولی تصمیم به انجام آن نگیرد.

۸. گزینه ۸

«کنش هدفدار است» یکی از ویژگی‌های کنش هدفدار بودن است و قابل حذف شدن نیست.

۹. گزینه ۹

پیامدهای غیر ارادی کنش انسان قطعی است و انسان نمی‌تواند از پیامدهای آن جلوگیری کند.

۱۰. گزینه ۱۰

فعالیت‌های بدن انسان به دلیل غیر ارادی بودن آنها کنش محسوب نمی‌شوند.

۱۱. گزینه ۱۱

پیامدهای طبیعی و غیر ارادی کنش قطعی و حتمی هستند و پیامدهای کنش ارادی احتمالی هستند یعنی ممکن است انجام شود یا انجام نشود.

۱۲. گزینه ۱۲

آدمیان کنش‌های خود را با توجه به پیامدهای ارادی و غیر ارادی آن انجام می‌دهند و از انجام برخی کنش‌ها به دلیل پیامدهای نامطلوبشان خودداری می‌کنند.

۱۳. گزینه ۱۳

موارد «الف»، «ب» و «د» پیامدهای ارادی کنش هستند اما گزینه «ج» یعنی یادگیری درس فرایند طبیعی و غیر ارادی کنش محسوب می‌شوند.

۱۴. گزینه ۱۴

عبور از چراغ قرمز به اراده فرد راننده، جرمه پلیس به اراده پلیس ولی گزینه سوم یعنی تصادف خارج از اراده افراد بود. پس غیر ارادی است.

۱۵. گزینه ۱۵

در پیامدهای غیر ارادی و طبیعی چون قطعی هستند و به اراده افراد بستگی ندارند پس امکان تخلف وجود ندارد اما کنش‌های ارادی (پیامدهای ارادی) احتمالی هستند و می‌توان در آنها تخلف کرد. و عضویت در تیم ورزشی غیر ارادی نیست زیرا به اراده فرد دیگری (مربی) وابسته است.

۱۶. گزینه ۱۶

احساس رضایت چون قطعی بوده و پیامد طبیعی کنش است پس یک پیامد غیرارادی است.

۱۷. گزینه ۱۷

بنابر ویژگی‌های کنش، آگاهانه بودن - هدفدار بودن و ارادی بودن صحیح است.

۱۸. گزینه ۱۸

انسان‌ها با توجه به معنای کنش خود آن را انجام می‌دهند و هر کنشی آثار و پیامدهایی دارد.

۱۹. گزینه ۱۹

کسی که آگاهی خود را نسبت به کلمات و معنای آنها را از دست بدهد از گفتار باز می‌ماند ویژگی آگاهانه بودن کنش را بیان می‌کند. فردی که به کاری آگاه باشد ولی تصمیم به انجام آن نگیرد، ویژگی ارادی بودن کنش را می‌رساند.

۲۰. گزینه ۲۰

باز کردن پنجره چون ارادی و آگاهانه است کنش ورود هوای تازه و بانشاط شدن به اراده فرد بستگی نداشته و نتیجه طبیعی کنش هستند پس غیر ارادی می‌باشند.

۲۱. گزینه ۲۱

یک کنش می‌تواند معانی مختلفی داشته باشد مثلاً در یک جامعه بلند شدن نمایندگان مجلس نشانه اعتراض و در جای دیگر بلند شدن به معنای احترام گذاشتن باشد. پیامدهای ناخواسته یک کنش همان پیامدهایی است که دیگر به اراده فرد بستگی ندارد و کنشگر نمی‌تواند آنها را اراده کند پس همان پیامدهای غیر ارادی و طبیعی کنش هستند.

## ۲۲. گزینهٔ ب

فرد یا **می‌خواهد** ماهیگیری کند یا **قصد** دارد شنا کند یا از شنیدن صدای آب **می‌خواهد** لذت ببرد. بطور کلی این مفهوم را می‌رساند که فرد با هدف‌های خاصی و متفاوتی این کنش را انجام می‌دهد.

## ۲۳. گزینهٔ ج

سخن گفتن یک کنش است و فردی که به زبانی آگاهی ندارد نمی‌تواند با آن زبان سخن بگوید (کنش‌های انسان گاهی بدون آگاهی صحیح هم انجام می‌شود).

## ۲۴. گزینهٔ د

پرسش چرا چنین کاری کردی؟ از قصد و هدف کنشگر سؤال می‌شود، هر کنشی آثار و پیامدهایی دارد و تصمیم‌گیری برای انجام یک کار بیان‌گر آن است که کنش وابسته به ارادهٔ آدمی است.

## ۲۵. گزینهٔ ب

آلودگی هوا به‌وسیله خودروهای فرسوده یک پیامد طبیعی و غیر ارادی است. زیرا قطعی و حتمی است. حکایت سعدی مبنی بر نابینایان تا جای نبینند پا ننه‌ند اشاره به این نکته دارد که در بسیاری موارد آدمیان کنش‌های خود را با توجه به پیامدهای آن انجام می‌دهند و آیه «آدمی در گرو اعمال خویش است» با این اصل که هر کنشی قطعاً آثار و پیامدهایی دارد مرتبط است.

## درس اول

## پاسخ آزمون

۱. درست

۲. نادرست

۳. درست

۴. نادرست

۵. کنش - کنشگر

۶. آگاهی

۷. هدفدار بودن

۸. پیامدهایی

۹. ارادی

۱۰. ارادی - اراده

۱۱. اراده

۱۲. کنش

۱۳. هدفدار بودن

۱۴. ارادی بودن

۱۵. پیامدهای ارادی

۱۶. هدفدار بودن - ارادی بودن - آگاهانه بودن سایر ویژگی‌های کنش هستند.

۱۷. الف (ارادی) - ب (غیر ارادی) - ج (طبیعی)

۱۸. یعنی کنش وابسته به آگاهی آدمی است. به گونه‌ای که بدون آگاهی انجام نمی‌شود. سخن گفتن یک کنش است اگر ما آگاهی خود را نسبت به کلمات و معانی آنها از دست بدهیم از گفتار باز می‌مانیم. از این‌رو فردی که به زبانی آگاهی ندارد نمی‌تواند با آن زبان سخن بگوید.

۱۹. انسان‌ها با توجه به معنای کنش خود آن را انجام می‌دهند مثلاً وقتی دانش‌آموزی در کلاس دست خود را بالا می‌آورد معنای کار او اجازه خواستن از معلم است. معلم نیز در صورتی می‌تواند به او پاسخ مناسب بدهد که معنای کنش او را دریابد.

۲۰. پیامدهای ارادی خودشان کنش هستند و باید کنشگری آنها را انجام دهد. این دسته پیامدها به اراده انسان‌ها وابسته است، احتمالی بوده و اگر افراد آن را اراده کنند انجام می‌گیرند در مقابل پیامدهای غیر ارادی یا طبیعی به اراده افراد انسانی بستگی نداشته بلکه نتیجه طبیعی کنش‌اند این پیامدها قطعی هستند یعنی حتماً انجام می‌گیرند.

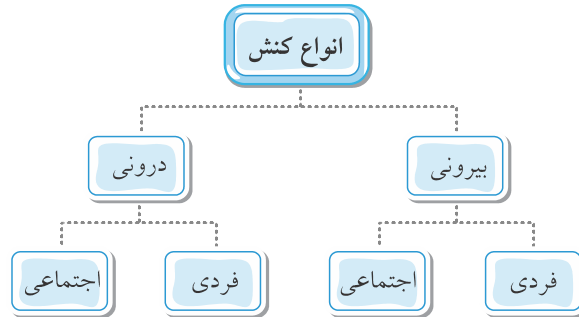
کنش‌های انسان در حضور دیگران تغییر پیدا می‌کند. به این دسته کنش‌ها «اجتماعی» می‌گویند.

## تقسیم‌بندی کنش‌ها

کنش‌ها را می‌توان به دو دسته درونی و بیرونی تقسیم کرد به نمونه‌هایی از کنش‌های بیرونی و درونی توجه کنید:

کنش‌های بیرونی	راه رفتن	نشستن	نماز خواندن
کنش‌های درونی	تفکر	تخیل	تمرکز و توجه

کنش‌های درونی و بیرونی نیز به نوبه خود به انواعی از قبیل فردی و اجتماعی تقسیم می‌شوند. پس به عبارتی:



## تعریف کنش‌های اجتماعی

کنش اجتماعی نوعی کنش است که با توجه به دیگران انجام می‌شود به طوری که اراده و آگاهی کنشگر از دیگران، ویژگی‌ها و اعمال آن‌ها تأثیر می‌پذیرد یا به عبارتی کنشی است که با نظر به ویژگی‌ها و اعمال دیگران انجام می‌شود.

**مثال** فرد در برخورد با غریبه یک نوع کنش دارد و نسبت به دوستان خود نوعی دیگر، فرد در جامعه پوشش خاص تری دارد تا زمانی که در منزل است.

## نکات قابل توجه

**نکته اول:** کنش اجتماعی تنها در حضور فیزیکی دیگران صورت نمی‌گیرد. مانند راننده‌ای که حتی در نیمه‌های شب و جاهایی که دوربین مخفی ندارد نیز مقررات راهنمایی و رانندگی را رعایت می‌کند، زیرا این مقررات مورد توافق **دیگران** است.

**نکته دوم:** گاهی فرد کنش‌هایی در حضور دیگران انجام می‌دهد اما توجهی به حضور آنها ندارد. این دسته کنش‌ها دیگر کنش اجتماعی محسوب نمی‌شوند. مانند دانش‌آموزی که در کلاس حضور دارد اما بی‌توجه به دیگران مشغول خیال‌پردازی است.

## پدیده اجتماعی چیست؟

مدرسه، خانواده، کوه، خیابان، مسجد، رودخانه، درخت موارد نام برده شده همه پدیده به‌شمار می‌روند اما همه این پدیده‌ها در یک دسته قرار نمی‌گیرند. کوه، رودخانه و درخت پدیده‌های طبیعی - مدرسه، خانواده، خیابان و مسجد پدیده‌های اجتماعی به‌شمار می‌روند.

## آیا می‌دانید دلیل این تفکیک چیست؟

در عنوان درس گفته شد پدیده‌های اجتماعی یعنی آنچه با هم پدید می‌آوریم. در واقع پدیده‌های اجتماعی را انسان‌ها خلق می‌کنند و حاصل کنش افراد هستند ولی پدیده‌های طبیعی را انسان‌ها خلق نکرده‌اند. «پدیده‌های اجتماعی اموری هستند که با کنش متقابل اجتماعی انسان‌ها، ظاهر می‌گردند.» و انسان‌ها آن‌ها را برای رفع نیازها و تأمین سعادت خود پدید می‌آورند.

## مقایسه پدیده‌های طبیعی و پدیده‌های اجتماعی

پدیده‌های اجتماعی	انسان آنها را خلق می‌کند.	معنا دارند.	اغلب بُعد محسوس ندارند.
پدیده‌های طبیعی	انسان آنها را خلق نمی‌کند.	فاقد معنا هستند.	فقط بُعد محسوس و عینی دارند.

## اهمیت کنش اجتماعی

کنش اجتماعی خردترین پدیده اجتماعی است. اهمیت کنش اجتماعی در این است که سایر پدیده‌های اجتماعی آثار و پیامدهای آن هستند به طوری که: اگر کنش اجتماعی نباشد هیچ هنجاری شکل نمی‌گیرد و هیچ‌یک از ارزش‌های اجتماعی محقق نمی‌شوند. هنجار و ارزش از پدیده‌های اجتماعی هستند.



برای درک بهتر موضوع به مثال زیر توجه کنید:



این مثال نحوهٔ پیدایش یک ارزش و هنجار را نشان می‌دهد.

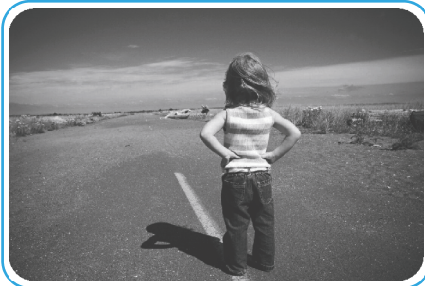
مطالعه کردن ← پایین آوردن صدای خود ← رعایت حقوق دیگری  
کنش انسانی ← کنش اجتماعی + پیدایش هنجار ← تحقق یک ارزش  
**آموختیم که:**

- هنجار اجتماعی شیوهٔ کنش اجتماعی است که مورد قبول افراد جامعه است.
- بدیهی است که این شیوه از جامعه‌ای به جامعهٔ دیگر و از زمانی به زمانی دیگر متفاوت است.
- ارزش‌های اجتماعی آن دسته از پدیده‌های مطلوب و خواستنی‌اند که مورد توجه و پذیرش همگان هستند و افراد یک جامعه به آن گرایش و تمایل دارند ارزش‌ها از جنس هدف و مقصود هستند. و هنجارها از جنس وسیله و روش رسیدن به ارزش‌ها هستند.

نمونه: نظم ← ارزش

قرار دادن وسایل در جای مناسب خود ← هنجار

ارزش و هنجارهای اجتماعی از طریق کنش‌های اجتماعی تحقق می‌یابند ← پدیده‌های جامعه‌پذیری و کنترل اجتماعی را ضروری می‌سازند ← از طریق تعلیم و تربیت، تشویق و تنبیه، ارزش‌ها و هنجارها را به افراد منتقل می‌کنند ← افراد با عمل کردن براساس ارزش‌ها و هنجارها موجب تداوم و استمرار آنها می‌شوند ← تمام پدیده‌های اجتماعی خرد و کلان شکل می‌گیرند.  
پدیده‌های اجتماعی را انسان‌ها در ارتباط با یکدیگر به وجود می‌آورند و از آنجا که افراد با آگاهی، اراده و هدف عمل می‌کنند پدیده‌های اجتماعی معنادار هستند.



پدیده‌های اجتماعی به مرور از انسان‌هایی که آنها را به وجود آورده‌اند مستقل می‌شوند و **فرصت‌ها و محدودیت‌هایی** را برای کنش‌ها و زندگی انسان‌ها ایجاد می‌کنند. این روند تا آنجا ادامه می‌یابد که افراد احساس می‌کنند پدیده‌های اجتماعی همانند پدیده‌های طبیعی هستند (پیش از انسان وجود داشته‌اند) و بر کنش‌های اجتماعی انسان‌ها تأثیر می‌گذارند.

چنانچه پدیده‌های طبیعی و اجتماعی همانند پنداشته شوند:

۱ روش مطالعه آنها نیز یکسان انگاشته می‌شود که این امر شناخت پدیده‌های اجتماعی را با محدودیت روبرو خواهد کرد.

۲ انسان قادر به تغییر پدیده‌های اجتماعی نخواهد بود و دیگر نمی‌تواند آنها را کنترل کند و در نتیجه پدیده‌های اجتماعی مستقل و بیرون از انسان‌ها خواهند بود.

### نمونه بیاورید.

□ در نمونه‌های زیر انواع مختلفی از «دیگران» ذکر شده است تلاش کنید در ارتباط با هر کدام یک کنش اجتماعی مثال بزنید.

☞ غریبه / آشنا ← سلام کردن / دید و بازدید با او، کمک کردن به او

☞ دوست / دشمن ← هدیه دادن / برخورد سرد با وی

☞ گذشتگان / معاصران / آیندگان ← استفاده از دستاوردهای آنها / احترام و انتقاد مؤدبانه / رعایت حقوق آنها

☞ مؤمن / کافر / منافق ← همنشینی با آنها / پرهیز از مجادله / بی‌محل و طرد کردن

☞ این آداب چگونه شکل می‌گیرند و چگونه دوام می‌آورند؟

☞ این آداب از طریق ارتباط و تعامل با دیگران شکل می‌گیرند. فرد ابتدا از طریق جامعه‌پذیری با آنها آشنا شده و براساس آنها عمل می‌کند و چنانچه آنها را درونی نکند با کنترل اجتماعی جامعه (اجبار) وادار به رعایت آنها می‌شود. در صورتی که افراد به آنها عمل نمایند قواعد دیگری جایگزین آنها می‌گردد و تغییر می‌یابند.

### مقایسه کنید.

□ کوه یک پدیدهٔ طبیعی است و ساختمان اداری پدیده‌ای اجتماعی است با مقایسه آنها تفاوت پدیده‌های طبیعی و اجتماعی را مشخص کنید.

معیار	نقش انسان در پیدایش آن	معنادار بودن	محسوس بودن
کوه	طبیعی و تکوینی	معنادار نیست.	محسوس و عینی است.
ساختمان اداری	اعتباری و قراردادی	معنادار است.	محسوس و عینی است.

۱. کدام مورد کنش فردی و کدام یک کنش اجتماعی محسوب می‌شود؟

گذشتن از کنار دیگران - سلام کردن به دوستان - ورود به ساختمان

الف) فردی - اجتماعی - فردی      ب) فردی - اجتماعی - اجتماعی      ج) اجتماعی - فردی - اجتماعی      د) اجتماعی - فردی - اجتماعی



۲. بهترین عبارت در ارتباط با تصویر مقابل در کدام گزینه مطرح شده است؟

الف) کنش اجتماعی تنها در حضور فیزیکی دیگران صورت نمی‌گیرد.

ب) انسان پدیده‌های اجتماعی را خلق می‌کند.

ج) کنش‌هایی که در حضور دیگران ولی بدون توجه به آنها اتفاق می‌افتد.

د) آدابی که فرد مراعات می‌کند، پیامد پدیده‌های اجتماعی است.

۳. کدام مورد مصادیق پدیده‌های اجتماعی را نشان می‌دهد؟

الف) کوه - مسجد - جامعه‌پذیری - تعلیم و تربیت

ب) بانک - مدرسه - مسجد - خانواده - قوانین و مقررات راهنمایی رانندگی

ج) خیابان - کوچه - مسجد - بانک - رودخانه

د) هنجار - ارزش - کنترل اجتماعی - درخت

۴. کدام عبارت در مورد کنش اجتماعی صحیح و کدام نادرست است؟

■ در کنش اجتماعی آگاهی و اراده فرد ناظر بر دیگران است.

■ از میان کنش‌های درونی و بیرونی برخی اجتماعی و برخی فردی هستند.

■ با در نظر گرفتن دیگران کنش فردی به کنش انسانی تبدیل می‌شود.

■ کنش اجتماعی تنها با حضور فیزیکی دیگران صورت می‌گیرد.

الف) صحیح - غلط - صحیح - غلط      ب) صحیح - غلط - صحیح - غلط

ج) صحیح - غلط - غلط - غلط      د) صحیح - غلط - غلط - غلط

۵. ..... خردترین پدیده اجتماعی است و سایر ..... آثار و پیامد آن هستند.

الف) کنش انسانی - پدیده‌های اجتماعی      ب) کنش انسانی - پدیده‌های انسانی

ج) کنش اجتماعی - پدیده‌های اجتماعی      د) هنجار - پدیده‌های انسانی

۶. از آنجا که پدیده‌های اجتماعی ..... پدید می‌آیند پس ..... می‌باشند.

الف) با اراده و آگاهی انسان‌ها - معنادار      ب) با کنش‌های انسانی - مطلوب و خواستنی

ج) با حضور دیگران - کنش اجتماعی      د) بدون اراده و آگاهی انسان‌ها - مستقل از انسان‌ها

۷. درستی یا نادرستی عبارات زیر به ترتیب کدام است؟

الف) هریک از پدیده‌های اجتماعی متناسب با دیگر پدیده‌ها و کنش‌های اجتماعی شکل می‌گیرد.

ب) کنش فردی نوعی کنش اجتماعی است که به دو دسته درونی و بیرونی تقسیم می‌شود.

ج) اگر کنش اجتماعی نباشد هیچ‌یک از ارزش‌ها و آرمان‌های اجتماعی تحقق نمی‌یابند.

د) ارادی بودن کنش انسانی به این معناست که آگاهی و اراده فرد ناظر به دیگران و ویژگی‌های آنهاست.

الف) غلط - صحیح - غلط - صحیح      ب) غلط - غلط - غلط - غلط

ج) صحیح - غلط - غلط - غلط      د) صحیح - غلط - غلط - غلط

۸. پدیده‌های اجتماعی چه ارتباطی با کنش اجتماعی دارند؟

الف) کنش اجتماعی از انسان سر می‌زند اما پدیده‌های اجتماعی مستقل از کنش انسان‌هاست.

ب) افراد با عمل کردن به کنش اجتماعی، پدیده‌های اجتماعی را خلق می‌کنند.

ج) اگر کنش اجتماعی نباشد هیچ پدیده اجتماعی شکل نمی‌گیرد.

د) پدیده‌های اجتماعی مستقل از انسان بوده و ارتباطی با کنش‌های انسانی ندارند.

۹. فردی که با ورود دیگری صدای مطالعه خود را آرام می کند تا حقوق دیگری را رعایت کرده باشد به ترتیب کدام پدیده‌های اجتماعی را شکل داده است؟

کنش اجتماعی - ارزش      هنجار اجتماعی - ارزش      جامعه‌پذیری - هنجار      کنش انسانی - کنش اجتماعی

۱۰. فرصت‌ها و محدودیت‌هایی که پدیده‌های اجتماعی برای زندگی انسان ایجاد می کنند، ناظر بر چیست؟

اینکه انسان‌ها با اراده خویش پدیده‌های اجتماعی را خلق کنند.      اینکه پدیده‌های اجتماعی از انسان‌ها مستقل می شوند.      اینکه پدیده‌های اجتماعی پیامدهای قطعی و حتمی ندارند.      اینکه پدیده‌های اجتماعی انسان‌ها را وادار به جامعه‌پذیری می کنند.

۱۱. شیوه کنش اجتماعی که مورد قبول اعضای جامعه است ..... و افراد با عمل کردن براساس ..... و ..... به پدیده‌های اجتماعی تداوم می بخشند.

جامعه‌پذیری - ارزش‌ها - آرمان‌ها      هنجار - هنجارها - آرمان‌ها      کنش اجتماعی - قواعد - قوانین      ارزش - هنجارها - آرمان‌ها

۱۲. ارزش‌ها و هنجارهای اجتماعی بعد از اینکه از طریق کنش‌های اجتماعی تحقق پیدا کردند سبب ..... و پدیده‌های طبیعی را انسان‌ها خلق نکرده‌اند و در نتیجه محصول کنش انسان‌ها ..... .

تداوم ارزش‌ها و هنجارها می شوند - هستند      انتقال ارزش‌ها و هنجارها از طریق تعلیم و تربیت و تشویق و تنبیه می شوند - هستند      ضرورت جامعه‌پذیری و کنترل اجتماعی می شوند - نیستند      معنادار شدن پدیده‌های اجتماعی می شوند - نیستند

۱۳. پدیده‌های اجتماعی کوچک و بزرگ به ترتیب به چه طریق شکل می گیرند؟

ضروری ساختن جامعه‌پذیری و کنترل اجتماعی      تحقق یافتن ارزش‌ها و هنجارها      انتقال ارزش‌ها و هنجارها به افراد      تداوم بخشی به ارزش‌ها و هنجارها  
تداوم بخشی به ارزش‌ها و هنجارها      انتقال ارزش‌ها و هنجارها      ضروری ساختن جامعه‌پذیری و کنترل اجتماعی      تحقق یافتن ارزش‌ها و هنجارها  
انتقال ارزش‌ها و هنجارها به افراد      ضروری ساختن جامعه‌پذیری و کنترل اجتماعی      تحقق یافتن ارزش‌ها و هنجارها      تداوم بخشی به ارزش‌ها و هنجارها  
تحقق یافتن ارزش‌ها و هنجارهای اجتماعی      ضروری ساختن پدیده‌های جامعه‌پذیری و کنترل اجتماعی      انتقال ارزش‌ها و هنجارها به افراد      تداوم بخشی به ارزش‌ها و هنجارها

۱۴. کنش‌های زیر به ترتیب در کدام دسته کنش‌ها قرار می گیرند؟

- دانش‌آموزی دست خود را بالا می برد.
- هنرمندی یک اثر هنری خلق می کند.
- برخاستن از جای خود با ورود معلم
- کسی که قبل از انجام کار تفکر می کند.

کنش فردی بیرونی - کنش اجتماعی درونی - کنش فردی بیرونی - کنش اجتماعی درونی      کنش اجتماعی درونی - کنش اجتماعی درونی - کنش انسانی بیرونی - کنش انسانی بیرونی      کنش اجتماعی بیرونی - کنش فردی بیرونی - کنش اجتماعی بیرونی - کنش اجتماعی درونی      کنش اجتماعی بیرونی - کنش فردی بیرونی - کنش اجتماعی بیرونی - کنش فردی درونی

۱۵. همه موارد زیر کنش اجتماعی محسوب می شوند به جز .....

کنش‌هایی که بدون توجه به دیگران انجام می شوند.      کنش‌هایی که در حضور فیزیکی دیگران صورت نمی گیرند.      کنش‌های اجتماعی که از روی اراده و آگاهی صورت می گیرند.      کنش‌هایی که آگاهی و اراده فرد ناظر به دیگران و اعمال آنهاست.

۱۶. نخستین و خردترین پدیده اجتماعی ..... است و کنش ..... زیرمجموعه کنش ..... است.

هنجار - اجتماعی - انسانی      کنش اجتماعی - اجتماعی - انسانی      هنجار - انسانی - اجتماعی      کنش انسانی - اجتماعی - انسانی

۱۷. نظام اجتماعی پدیده‌های جامعه‌پذیری و کنترل اجتماعی را ضروری می‌سازد تا از طریق ..... و ..... ارزش‌ها و هنجارها را

به افراد منتقل کند. و عبارت «ادب آداب دارد» ناظر بر چیست؟

الف) تعلیم و تربیت - تشویق و تنبیه - آداب محصول پدیده‌های اجتماعی اطراف ماست.

ب) رعایت هنجارها - مقررات - آداب محصول پدیده‌های اجتماعی اطراف ماست.

ج) عقاید - آرمان‌ها - هنجارها وسیله‌ای برای رسیدن به ارزش‌ها هستند.

د) پدیده‌های اجتماعی - فرهنگ - هنجارها وسیله‌ای برای رسیدن به ارزش‌ها هستند.

۱۸. مجموعه عقاید، ارزش‌ها، هنجارها، کنش‌ها، جامعه‌پذیری و کنترل اجتماعی همگی ..... هستند و از کنش‌های اجتماعی ناشی

می‌شوند. و ارزش‌ها از جنس ..... هستند و هنجارها از جنس ..... برای رسیدن به ارزش‌ها هستند.

الف) فرهنگ یک جامعه - روش - هدف

ب) پدیده‌های اجتماعی - هدف - روش

ج) عقاید کلان - هدف - روش

د) امور مطلوب و مورد توجه همگان - روش - هدف

۱۹. مثال: «اگر حقوق افراد رعایت نشود، عدالت شکل نمی‌گیرد» ناظر بر کدام مورد است؟

الف) اگر کنش اجتماعی نباشد، هیچ هنجاری شکل نمی‌گیرد.

ب) اگر جامعه‌پذیری نباشد، هیچ ارزشی در جامعه محقق نمی‌شود.

ج) اگر ارزش اجتماعی نباشد، جامعه‌پذیری ضرورتی نخواهد داشت.

د) اگر هنجار نباشد، هیچ ارزشی محقق نمی‌شود.

۲۰. در عبارت «دانش‌آموزی که درس می‌خواند و با ورود مادر به اتاقش برای احترام به او از جای برمی‌خیزد» کدام یک از مفاهیم

جامعه‌شناسی شکل گرفته است؟

الف) کنش اجتماعی - کنش اجتماعی - ارزش - ارزش

ب) کنش فردی - کنش اجتماعی - ارزش - هنجار

ج) کنش اجتماعی - کنش اجتماعی - هنجار - هنجار

د) کنش فردی - کنش انسانی - ارزش - هنجار

۲۱. موارد «سلام به دیگران - پدیده‌های اجتماعی پس از مستقل شدن از انسان‌ها - ویژگی ساختمان اداری» به ترتیب با کدام گزینه

منطبق هستند؟

الف) هنجار - ایجاد فرصت‌ها و محدودیت‌ها - محسوس بودن

ب) کنش فردی - ایجاد فرصت‌ها و محدودیت‌ها - طبیعی بودن

ج) هنجار - خلق پدیده‌های خرد و کلان دیگر - طبیعی بودن

د) کنش فردی - خلق پدیده‌های خرد و کلان دیگر - محسوس بودن