

## کنش‌های ما «آن‌چه انجام می‌دهیم»

### کنش ما انسان‌ها چه ویژگی‌هایی دارد؟

تمامی مخلوقات در جهان، کاری انجام می‌دهند؛ مثلاً دانش‌آموز مطالب درسی را در ذهن مرور می‌کند یا کشاورز به کشت و زرع می‌پردازد، ماه به دور زمین می‌چرخد، ابرها حرکت می‌کنند، آب در جویبار روان است، درخت برگ و بار می‌دهد؛ به علاوه در بدن انسان‌ها نیز همواره فعل و انفعالاتی رخ می‌دهد؛ مثل حرکت خون در رگ‌ها. حال سؤال این است که تفاوت فعالیت انسان (مانند دو مورد اول) با سایر مخلوقات و همچنین افعال فیزیولوژیک بدن ما (مانند موارد سوم تا آخر) در چیست؟

• در زبان فارسی برای فعالیت‌های انسان از اسم‌های گوناگونی، مانند «رفتار» و «کردار» استفاده می‌شود یا از واژه‌هایی، مثل کارگر، کارمند، کارگزار و کارفرما استفاده می‌کنیم که به انجام‌دهنده‌ی فعالیت اشاره می‌کنند؛ همچنین از کلماتی، مانند «عمل» و «عامل»، «فعل» و «فاعل»، «کنش» و کنشگر بهره می‌گیریم. علوم انسانی به صورت تخصصی به فعالیتی که انسان انجام می‌دهد، «کنش» و به انجام‌دهنده‌ی آن «کنشگر» می‌گوید. کنش ویژگی‌هایی دارد که آن را از فعالیت سایر مخلوقات متمایز می‌کند.

① کنش انسانی = کنش = آن‌چه انجام می‌دهیم. = فعالیتی که انسان انجام می‌دهد.

② ویژگی‌های کنش انسانی چهار مورد هستند که به ترتیب عبارت‌اند از: آگاهانه‌بودن، ارادی‌بودن، هدفداربودن و معناداربودن.

③ ویژگی‌های کنش آن را از فعالیت سایر مخلوقات متمایز می‌کند؛ بنابراین ویژگی‌های مذکور وجه تمایز فعالیت انسان از سایر مخلوقات است.



در طول روز فعالیت‌های زیادی انجام می‌دهیم.

تصویر ۱ - ۱

برای این که فعالیتی کنش نامیده شود باید همهی این ویژگی‌ها را با هم داشته باشد. به عبارت دیگر، هر یک از این ویژگی‌ها برای کنش لازم است، اما به تنهایی کافی نیست.  
 لطفاً - بلعیره - شورا

ویژگی‌های کنش انسانی

ارادی بودن	آگاهانه بودن
<ul style="list-style-type: none"> <li>کنش به اراده‌ی انسان وابسته است؛ یعنی تا اراده و خواست انسان نباشد، انجام نمی‌شود؛ پس برای انجام کنش، علاوه بر آگاهی، اراده‌ی انسان نیز ضروری است؛ زیرا ممکن است فردی به کاری آگاه باشد، ولی تصمیم به انجام آن نگیرد. با توجه به این ویژگی، فعالیت‌های ناخودآگاه، غیرارادی‌اند و کنش محسوب نمی‌شوند؛ در نتیجه ضربان قلب، گردش خون، بسته شدن ناخودآگاه چشم در مواجهه با خطر و ... کنش انسانی نیستند.</li> </ul>	<ul style="list-style-type: none"> <li>یعنی کنش وابسته به آگاهی آدمی است، به گونه‌ای که کنش بدون آگاهی انجام نمی‌شود. تا آگاهی نباشد، کنشی صورت نمی‌گیرد. کنش انسان‌ها همیشه براساس آگاهی صحیح صورت نمی‌گیرد (مثلاً ممکن است بدون اطلاعات درست از یک مسیر به سمت مقصد حرکت کنیم و از ناکجاآباد سر دربیایم).</li> </ul>
<p><b>مثال‌ها،</b></p> <ul style="list-style-type: none"> <li>انتخاب یک کار از میان چند کار در مواقعی که بر سر دوراهی قرار می‌گیریم، براساس ارادی بودن کنش است (مانند انتخاب مطالعه‌ی دروس یا استراحت هنگام ورود به منزل).</li> <li>سرزنش کردن دیگران و حتی خود، از این بابت است که فرد را دارای اراده و اختیار می‌دانیم و معتقد هستیم که می‌تواند راه درست را انتخاب کرده و از اتهام کارهای نادرست سر باز زند. آیا این مطلب به ارادی بودن کنش انسان اشاره نمی‌کند؟</li> </ul>	<p><b>مثال‌ها،</b></p> <ul style="list-style-type: none"> <li>سخن گفتن یک کنش است. اگر ما آگاهی خود را نسبت به کلمات و معانی آن‌ها از دست بدهیم، از گفتار بازمی‌مانیم. از این‌رو، فردی که به زبانی آگاهی ندارد، نمی‌تواند با آن زبان سخن بگوید.</li> <li>ضرورت آگاهی از چگونگی استفاده از یک دستگاه پیچیده؛ که بدون این آگاهی، دستگاه بلااستفاده می‌ماند.</li> <li>بازماندن از پاسخ به سؤالات امتحانی به دلیل عدم آگاهی از مطالب درسی (به رغم مساعدبودن سایر شرایط)</li> <li>ضرورت آگاهی پیداکردن از مواد غذایی جزیره‌ی خالی از سکنه، هنگامی که برای اولین بار وارد آن می‌شوید.</li> </ul>
<p><b>معنادار بودن</b></p>	<p><b>هدفدار بودن</b></p>
<ul style="list-style-type: none"> <li>با توجه به این ویژگی‌ها (یعنی آگاهانه، ارادی و هدفدار بودن) کنش انسان برخلاف فعالیت‌های سایر مخلوقات معنادار است. انسان‌ها با توجه به معنای کنش خود آن را انجام می‌دهند.</li> </ul>	<ul style="list-style-type: none"> <li>پرسش «چرا چنین کاری کردی؟» را می‌توان از هر کنشگری پرسید؛ زیرا فعالیت انسان با قصد و هدف خاصی انجام می‌شود، اگرچه ممکن است همیشه به آن نرسد. انسان‌های مختلف در انجام کنش‌هایشان، اهداف یکسانی ندارند.</li> <li>کنش همیشه هدفدار است، اما رسیدن به هدف همیشه اتفاق نمی‌افتد.</li> </ul>
<p><b>مثال‌ها،</b></p> <ul style="list-style-type: none"> <li>بالا آوردن دست در کلاس به معنی اجازه‌خواستن است، معلم در صورتی می‌تواند به دانش‌آموز پاسخ مناسب دهد که معنای کنش او را دریابد.</li> <li>بوق زدن راننده معانی مختلفی دارد (مثلاً هلب توبه عابر پیاده که سر در گریبان دارد یا تزکر به ماشین پلویی که بی‌احتیاط رانندگی می‌کند).</li> <li>«گذاشتن پا در آب» و «در دست گرفتن ماهی‌های داخل حوض» نیز معنادار هستند. کدام معنای را می‌توان برای این کنش‌ها تصور کرد؟ (تصویر دو کنش مکرور در کتاب درسی آمده است.)</li> </ul>	<p><b>مثال‌ها،</b></p> <ul style="list-style-type: none"> <li>باز کردن در و پنجره‌ی اتاق برای عوض شدن هوا به این ویژگی اشاره دارد.</li> <li>فردی که به سمت رودخانه رهسپار است و کنار آن می‌نشیند یا قصد ماهی‌گیری دارد یا می‌خواهد از دیدن آب و شنیدن صدای آن لذت ببرد یا می‌خواهد شنا کند یا ...؛ به این ترتیب هدف‌های گوناگونی را ممکن است با کنش خود دنبال کند.</li> </ul>

«کنش انسان وابسته به آگاهی و اراده‌ی اوست، به گونه‌ای که بدون آگاهی و اراده کنشی انجام نمی‌شود.» این جمله که از دو قسمت کتاب اتخاذ شده، نگاهی بسیار وسواس‌گونه به مطالب این بخش است. همان‌طور که قبلاً بیان شد، برای کنش نامیده‌شدن فعالیت انسان به وجود هر چهار ویژگی کنش، یعنی «آگاهانه، ارادی، هدفدار و معنادار بودن» نیاز است. پس کنش وابسته به چهار ویژگی بوده و بدون وجود هر یک از آن‌ها کنش انجام نمی‌شود.



۲ به لفظه به این قسمت از درس توجه کن:

«کنش انسان برخلاف فعالیت سایر مخلوقات معنادار است و انسان‌ها با توجه به معنای کنش خود، آن را انجام می‌دهند.»

دو عبارت «برخلاف فعالیت سایر مخلوقات» و «با توجه به آن، کنش انجام می‌شود» در مباحث مربوط به معناداربودن کنش ذکر شده است. پس تا این دو تا رو دیری ذهن‌ت بره سمت ویژگی معناداربودن کنش.

البته این مطلب هم به لحاظ مفهومی چندان درست نیست که دو عبارت ذکرشده را خاص معناداربودن کنش بدانیم؛ چرا که فعالیت سایر مخلوقات، علاوه بر فاقد معنابودن، غیرآگاهانه، غیرارادی و بی‌هدف نیز هست. هم‌چنین کنش علاوه بر معنا، با توجه به هدف آن نیز انجام می‌شود.

## کنش ما چه آثار و پیامدهایی دارد؟

هر کنشی (مانند استفاده از خودروهای فرسوده) آثار و پیامدهایی دارد، اما این آثار و پیامدها همانند خود کنش، همواره وابسته به اراده و آگاهی انسان‌ها نیستند (مانند آلودگی هوا که یکی از پیامدهای استفاده از این ماشین‌هاست). پیامدهای کنش انسانی، به دو دسته‌ی ارادی و غیرارادی تقسیم می‌شوند. در بسیاری از موارد، آدمیان کنش‌های خود را با توجه به پیامدهای ارادی و غیرارادی آن انجام می‌دهند و از انجام برخی کنش‌ها به دلیل پیامدهای نامطلوبشان خودداری می‌کنند. این پیامدها در ادامه بررسی می‌شود.

❶ برخی از دانش‌آموزان در حالی که پنج دقیقه باقی مانده است تا امتحان آغاز شود، تازه به یاد سؤالاتی می‌افتند که در طول سال در ذهنشان ایجاد شده است که معمولاً هم از مطالب دشوار کتاب درسی هستند، این‌گونه پرسش‌ها در بسیاری موارد منجر به مخدوش شدن نظم ذهنی دیگر دانش‌آموزان می‌شود. آثار و پیامدهای این کنش (سؤال کردن به این شکل) چیست و کدام‌یک از آن‌ها خواسته و کدام‌یک ناخواسته است؟ آثار و پیامدهای کنش انسانی رو هم در قالب جدول آوردیم که قشنگ یاد بگیری:

پیامدهای کنش انسانی	ویژگی‌ها / توضیحات	مثال‌ها
پیامد ارادی	<ul style="list-style-type: none"> <li>به اراده‌ی افراد انسانی، یعنی خود کنشگر یا افراد دیگر وابسته است؛ به همین دلیل به آن‌ها پیامدهای ارادی می‌گویند.</li> <li>توضیحی در قالب مثال: دانشجویی کتاب درسی خود را مطالعه می‌کند و در پی آن، اولاً به پرسش‌های آزمون پاسخ می‌دهد و ثانیاً استاد، متناسب با تلاش او، نمره می‌دهد. پاسخ به پرسش‌های امتحانی و نمره‌دادن استاد، پیامد ارادی مطالعه‌ی دانشجو است که اولی به اراده‌ی خود او و دومی به اراده‌ی استاد وابسته است.</li> </ul>	<p>– پاسخ‌دادن به سؤالات امتحانی و نمره‌ی مناسب دادن استاد به دانشجو</p> <p>– فردی (الف) سلام می‌کند. دیگری (ب) پاسخ سلام او را می‌دهد. پاسخی که (ب) می‌دهد، پیامد ارادی کنش (الف) است که به اراده‌ی (ب) وابسته است.</p>
پیامد غیرارادی	<ul style="list-style-type: none"> <li>پاسخ‌دادن به پرسش‌ها و نمره‌دادن، هر دو پیامدهای کنش دانشجو است، اما پاسخ را دانشجو می‌دهد و نمره را استاد. لفظاً به این‌که پیامد مربوط به کنش کیست و هر کنش توسط چه کسانی انجام شده قبلی وقت کن.</li> <li>– این دسته از پیامدها، خودشان کنش هستند و باید یک کنشگر، آن‌ها را انجام دهد.</li> <li>– این پیامدها احتمالی هستند؛ یعنی ممکن است انجام شوند یا نشوند. اگر افراد آن را اراده کنند، انجام می‌شوند و اگر نخواهند، انجام نمی‌گیرند.</li> </ul>	<p>– تغییر هوای کلاس با باز شدن در</p> <p>– با وضوگرفتن مداوم، دست و صورت فرد پاکیزه می‌شود.</p>



یادآور این‌که برای تغییر پیام‌های کنش ما باید فرآیندی این‌چنین طی شود، دشوار است. تصویر ۱-۳

When attitude is changed	thought is changed
When thought is changed	behavior is changed
When behavior is changed	action is changed
When action is changed	result is changed

⑤ در حدیثی از امام رضا (ع) نقل شده است که وضو سه اثر دارد: نظافت جسم، نشاط روح و تقرب و نزدیکی به خداوند متعال. هر سه‌ی این آثار از پیامدهای **غیرارادی** کنش وضوگرفتن هستند.

⑥ خداوند در آیه‌ی ۳۸ سوره‌ی مدثر پیامدهای کنش انسان را به نحو دیگری بیان می‌کند: «كُلُّ نَفْسٍ بِمَا كَسَبَتْ رَهِيْنَةٌ» یعنی «آدمی در گرو عمل خویش است.» این آیه به پیامدهای **ارادی** و پیامدهای **غیرارادی** کنش انسان اشاره

می‌کند، چرا که «در گرو عمل خود بودن» یعنی در گرو تمام آثاری که کنش ما دارد، چه ارادی و چه غیرارادی.

⑦ این سخن سعدی که «از لقمان حکیم پرسیدند حکمت از که آموختی؟ گفت: از نابینایان که تا جای نینند، پای نهند.» به این مطلب می‌پردازد که انسان‌ها در بسیاری موارد با توجه به پیامدهای **ارادی** و **غیرارادی**، کنش خود را انجام می‌دهند.

### دره‌دقیقه

در **زبان فارسی** برای فعالیت‌های انسان، اسم‌های گوناگونی همانند کار، عمل، فعل، رفتار، کردار، کنش و... وجود دارد، اما در **علوم انسانی** به فعالیتی که انسان انجام می‌دهد، «کنش» و به انجام‌دهنده‌ی آن «کنشگر» می‌گویند.

### ویژگی‌های کنش انسانی

① **کنش آگاهانه** است؛ یعنی کنش وابسته به آگاهی آدمی است، به گونه‌ای که بدون آگاهی انجام نمی‌شود. آگاهی‌نداشتن از معانی کلمات منجر به بازماندن از گفتار می‌شود. البته کنش همیشه براساس آگاهی صحیح صورت نمی‌گیرد.

② **کنش ارادی** است و به اراده‌ی انسان وابسته است؛ یعنی تا اراده و خواست انسان نباشد، انجام نمی‌شود. بر این اساس **فعالیت‌های فیزیولوژیک** بدن، کنش محسوب نمی‌شود.

③ **کنش هدفدار** است؛ پرسش «چرا چنین کاری کردی؟» را می‌توان از هر کنشگری پرسید؛ زیرا فعالیت انسان با قصد و هدف خاصی انجام می‌شود، اگرچه ممکن است همیشه به آن نرسد و انسان‌های مختلف اهداف یکسانی از کنش‌های خود ندارند.

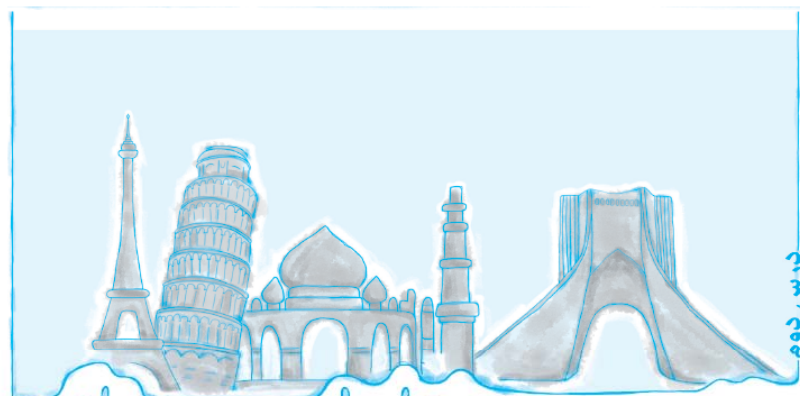
④ با توجه به ویژگی‌های پیشین، کنش انسان‌ها **معنادار** است و انسان‌ها با توجه به معنای کنش خود، آن را انجام می‌دهند.

### آثار و پیامدهای کنش انسانی

① پیامدهای **ارادی**: به اراده‌ی افراد انسانی، یعنی **خود کنشگر** یا **افراد دیگر** وابسته است. خودشان کنش هستند و باید کنشگری آن‌ها را انجام دهد.

این پیامدها **احتمالی** هستند = ممکن است انجام شوند یا نشوند؛ اگر افراد آن را اراده کنند، انجام می‌شوند و اگر نخواهند، انجام نمی‌گیرند.

② پیامدهای **غیرارادی**: به اراده‌ی افراد انسانی بستگی ندارد و **نتیجه‌ی طبیعی** کنش هستند و لازم نیست کنشگری آن‌ها را اراده کند (چون کنش نیستند). این پیامدها **قطعی** هستند = حتماً انجام می‌شوند.



## پدیده‌های اجتماعی «آن‌چه باهم پدید می‌آوریم»

درس دوم

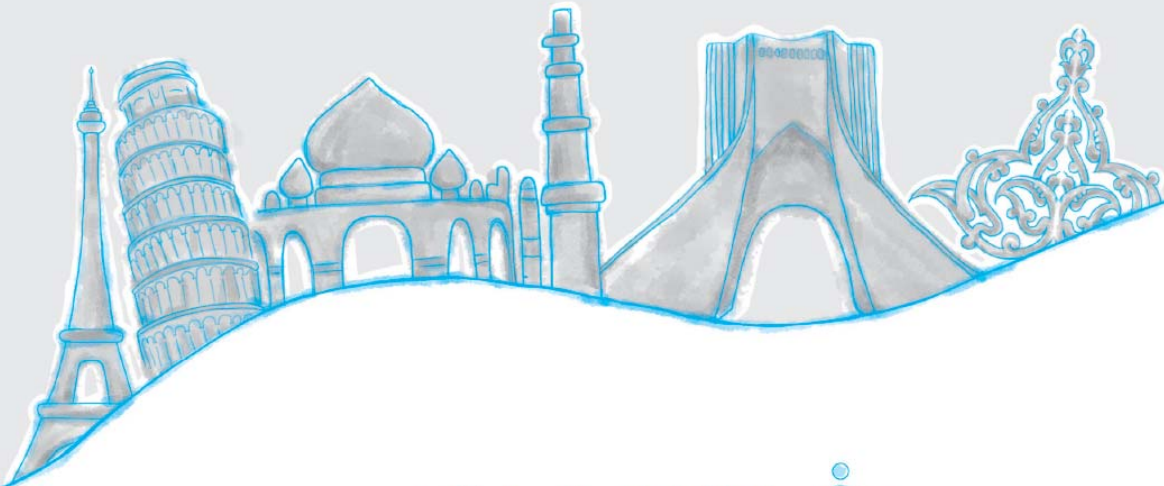
① از آن‌جا که ما انسان‌ها، تنها زندگی

نمی‌کنیم و بسیاری از فعالیت‌های ما در حضور سایرین انجام می‌شود، مجبور هستیم که خود را با مقتضیات محیط پیرامونمان هماهنگ کنیم و در این مواقع «کنش‌های انسانی» رنگ خاصی به خود گرفته و به اصطلاح «کنش اجتماعی» نامیده می‌شوند.



ما به چیزهایی را با هم پدید می‌آوریم؟  
تصویر ۲-۱

اهمیت این درس در تکنکته‌های بسیار مهم آن است که با مطالعه‌ی دقیق به درستی فهمیده می‌شود و می‌توانی مفاهیم جامعه‌شناختی را در میان مثال‌هایی که در قالب سؤال پرسیده می‌شود شناسایی کنی.



# خِرت و پِرت

خِرت و پِرت محتوی علت‌ها و عوامل مطرح‌شده تو کتاب بغل معلول‌هاشون با قیدها و تأکیدات کتاب درسیه!  
بچه‌هاجون! خِرت و پِرت. خِرت و پِرت جون! بچه‌ها 😊

## درس اول: کنش‌های ما

### «آن چه انجام می‌دهیم»

#### عَنْتِ مَدَّتْ

ویژگی‌های کنش	تمایز فعالیت انسان از سایر مخلوقات
مراجعه به دفترچه راهنمای کالای پیچیده در اولین استفاده	کسب آگاهی از چگونگی استفاده از آن
عدم آگاهی از مطالب درسی (با فرض مناسب بودن سایر شرایط)	بازماندن از پاسخ به پرسش‌های امتحانی
از دست دادن آگاهی نسبت به کلمات و معنی آن‌ها	بازماندن از گفتار
اگر ما آگاهی خود را نسبت به کلمات و معانی آن‌ها از دست بدهیم، از گفتار بازمی‌مانیم.	فردی که به زبانی آگاهی ندارد، نمی‌تواند با آن زبان سخن بگوید.
تا اراده و خواست انسان نباشد، کنش انجام نمی‌شود.	برای انجام کنش، علاوه بر آگاهی، اراده‌ی انسان نیز ضروری است.
ممکن است فردی به کاری آگاه باشد، ولی تصمیم به انجام آن نگیرد.	
کنش انسان ارادی است.	فعالیت‌هایی، مانند ضربان قلب، گردش خون و ... کنش محسوب نمی‌شوند.
فعالیت انسان با قصد و هدف خاصی انجام می‌شود.	پرسش «چرا چنین کاری کردی؟» را می‌توان از هر کنشگری پرسید.
دریافتن معنای کنش دانش‌آموز توسط معلم	ارائه‌ی پاسخ مناسب به وی
برخی پیامدهای کنش به اراده‌ی افراد انسانی بستگی ندارند.	اطلاقی «پیامدهای غیرارادی» به برخی آثار کنش
وضوگرفتن	نظافت جسم، نشاط روح و نزدیکی به خدا
اراده‌کردن پیامدهای ارادی کنش	اتفاق افتادن پیامدهای ارادی

#### قیرمید

همیشه	کنش انسان‌ها همیشه براساس آگاهی صحیح صورت نمی‌گیرد.
همیشه	همیشه انسان به اهدافی که در انجام کنش خود دارد، نمی‌رسد.
برخی	برخی از پیامدهای کنش، به اراده‌ی افراد انسانی، یعنی خود کنشگر یا افراد دیگر وابسته است.
باید	پیامدهای ارادی کنش، خودشان کنش بوده و باید کنشگری آن‌ها را انجام دهد.
اولاً، ثانیاً	دانشجویی کتاب درسی خود را مطالعه می‌کند و در پی آن؛ اولاً به پرسش‌های آزمون پاسخ می‌دهد و ثانیاً استاد متناسب با تلاش او، نمره می‌دهد.
همه	همه‌ی پیامدهای کنش، ارادی نیستند.
حتماً	پیامدهای غیرارادی کنش حتماً انجام می‌شوند.
بسیاری، برخی	در بسیاری از موارد، آدمیان کنش‌های خود را با توجه به پیامدهای ارادی و غیرارادی آن انجام می‌دهند و از انجام برخی کنش‌ها به دلیل پیامدهای نامطلوبشان خودداری می‌کنند.